

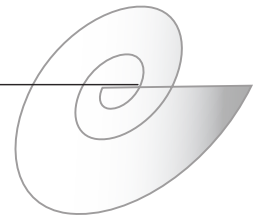


COMUNE
DI FIRENZE

Direzione Sistemi informativi
Servizio statistica e toponomastica

Bollettino mensile di Statistica

Dicembre 2013



Sistema Statistico Nazionale
Comune di Firenze
Ufficio Comunale di Statistica

Direzione Sistemi informativi
Servizio Statistica e toponomastica
Direttore
Riccardo Innocenti
Responsabile Posizione Organizzativa Statistica
Gianni Dugheri

Progetto grafico
Maria Angela Sena

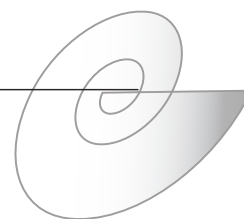
Composizione
Francesca Crescioli
Collaborazione
Stefano Magni

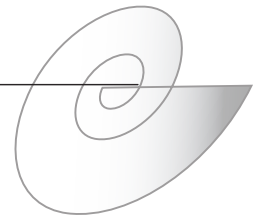
Publicazione realizzata ai sensi della Legge 16 novembre 1939, n. 1823



SOMMARIO

| | |
|--|----|
| Presentazione | 5 |
| Popolazione | 7 |
| Economia..... | 10 |
| Ambiente e territorio | 15 |
| La statistica per la città. Studi e ricerche | |
| Le forze di lavoro a Firenze. Anno 2013..... | 23 |

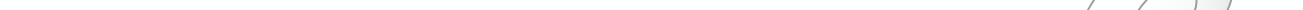


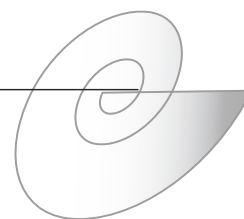


La necessità di produrre un focus sui principali dati statistici disponibili ogni mese ha indotto l'ufficio comunale di statistica di Firenze a impegnarsi nella pubblicazione di un bollettino mensile a partire da marzo 2011. A differenza di altre e più celebrate pubblicazioni con questo nome, sia nazionali, sia settoriali, sia di altre amministrazioni comunali, questo bollettino non ha una struttura fissa, con tabelle che si ripetono ogni volta con dati aggiornati. Pur mantenendo una struttura per capitoli, presenta di volta in volta brevi sintesi su aspetti di interesse desumibili dalle banche dati e dagli archivi statistici a disposizione. Questo mese il focus demografico è sui nati nel corso dell'anno, per genere, per nazionalità e per età della madre.

Pubblichiamo anche i report completi di studi e ricerche che precedentemente erano editi nella collana "La statistica per la città". Questo mese vengono presentati i risultati della rilevazione delle forze di lavoro a Firenze per l'anno 2013.

Il bollettino ha una limitata tiratura cartacea, ma è disponibile in formato elettronico in rete civica e nel portale dell'ufficio associato di statistica dell'area fiorentina, all'indirizzo <http://statistica.fi.it>. La pubblicazione viene effettuata in ottemperanza alle disposizioni della Legge 16 novembre 1939, n. 1823, art. 3.





Popolazione

- ***I residenti a Firenze al 30 novembre 2013 sono 375.525 di cui 55.870 stranieri***
- ***Dall'inizio dell'anno i residenti sono diminuiti di 2.851 unità***
- ***Negli ultimi dodici mesi sono nati 2.860 bambini, di cui 1.495 maschi e 1.364 femmine***
- ***Negli ultimi dodici mesi sono nati 98 da parti gemellari***
- ***I bambini stranieri nati negli ultimi dodici mesi sono 735 pari al 25,7% del totale***
- ***Negli ultimi dodici mesi il mese che ha registrato il maggiore numero di nascite è settembre con 277***
- ***L'età media delle mamme dei bambini nati negli ultimi dodici mesi è 33,7 anni contro una media nazionale di 31,4 anni***
- ***L'età media delle mamme italiane dei bambini nati negli ultimi dodici mesi è 35,1 anni, quella delle mamme straniere è 30,5 anni***

I residenti a Firenze al 30 novembre 2013 sono 375.525 di cui 55.870 stranieri. Dall'inizio dell'anno i residenti sono diminuiti di 2.851 unità.

Negli ultimi dodici mesi tra i residenti di Firenze sono nati 2.860 bambini di cui 98 da parti gemellari. I bambini con cittadinanza straniera sono 735 (tabella 1) pari al 25,7% del totale senza differenze significative tra i generi (tabella 2).

Tabella 1 - Nati residenti a Firenze tra il 1 dicembre 2012 e il 30 novembre 2013 per cittadinanza e genere. Valori assoluti

| Genere | Cittadinanza | | Totale |
|--------|--------------|-----------|--------|
| | Italiana | Straniera | |
| F | 1.003 | 361 | 1.364 |
| M | 1.121 | 374 | 1.495 |
| Totale | 2.124 | 735 | 2.859 |

Fonte: elaborazione Ufficio Comunale di Statistica su dati anagrafici al 30 novembre 2013

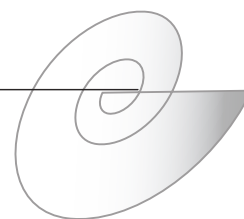


Tabella 2 - Nati residenti a Firenze tra il 1 dicembre 2012 e il 30 novembre 2013 per cittadinanza e genere. Percentuali di riga

| Genere | Cittadinanza | | Totale |
|--------|--------------|-----------|--------|
| | Italiana | Straniera | |
| F | 73,5 | 26,5 | 100,0 |
| M | 75,0 | 25,0 | 100,0 |
| Totale | 74,3 | 25,7 | 100,0 |

Fonte: elaborazione Ufficio Comunale di Statistica su dati anagrafici al 30 novembre 2013

Tabella 3 – Nati residenti a Firenze tra il 1 dicembre 2012 e il 30 novembre 2013 per mese di nascita e genere. Valori assoluti

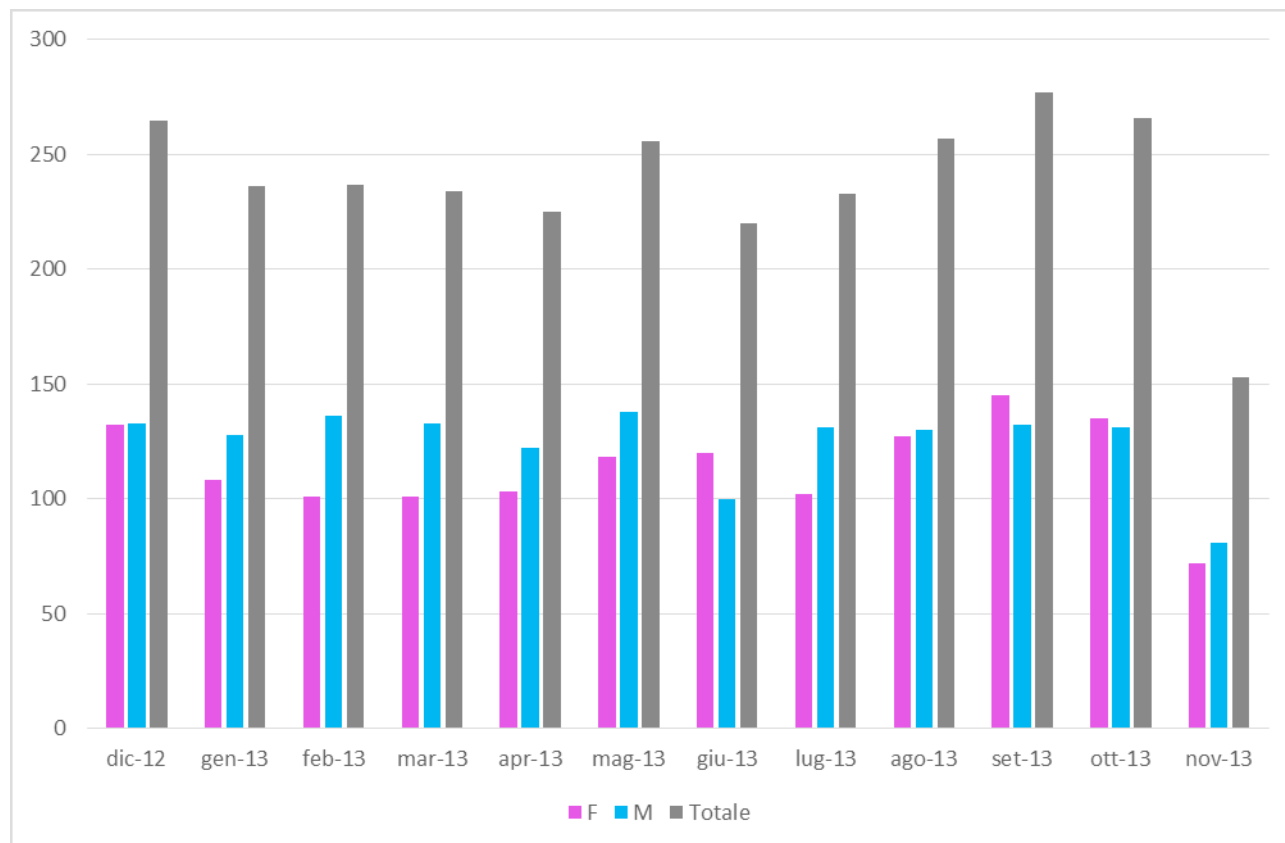
| mese nascita | F | M | Totale |
|--------------|-------|-------|--------|
| dic-12 | 132 | 133 | 265 |
| gen-13 | 108 | 128 | 236 |
| feb-13 | 101 | 136 | 237 |
| mar-13 | 101 | 133 | 234 |
| apr-13 | 103 | 122 | 225 |
| mag-13 | 118 | 138 | 256 |
| giu-13 | 120 | 100 | 220 |
| lug-13 | 102 | 131 | 233 |
| ago-13 | 127 | 130 | 257 |
| set-13 | 145 | 132 | 277 |
| ott-13 | 135 | 131 | 266 |
| nov-13 | 72 | 81 | 153 |
| Totale | 1.364 | 1.495 | 2.859 |

Fonte: elaborazione Ufficio Comunale di Statistica su dati anagrafici al 30 novembre 2013

La distribuzione dei nati per mese mostra come (tabella 3 e grafico 1) il mese con il maggiore numero di nati sia il mese di settembre con 277 seguito da ottobre 266 e dicembre 2012 con 265. A giugno il valore più basso con 220; occorre segnalare che il dato di novembre appare sensibilmente più basso degli altri mesi perché al momento dell'estrazione dei dati non erano state registrate ancora tutte le nascite del mese.



Grafico 1 – Nati residenti a Firenze tra il 1 dicembre 2012 e il 30 novembre 2013 per mese di nascita e genere. Valori assoluti



Fonte: elaborazione ufficio comunale di statistica su dati anagrafici al 30 novembre 2013

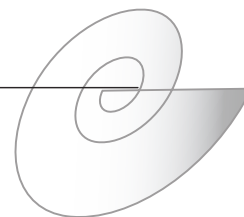
Il numero di maschi alla nascita è sempre maggiore delle femmine con un rapporto di 1,09. Tuttavia in alcuni mesi del 2013 (giugno, settembre e ottobre) sono nate più femmine (grafico 1).

Tabella 4 - Età media delle madri dei residenti a Firenze nati tra il 1 dicembre 2012 e il 30 novembre 2013 per genere e cittadinanza.

| Genere | Cittadinanza madre | | Media totale |
|--------------|--------------------|-----------|--------------|
| | Italiana | Straniera | |
| F | 34,9 | 30,4 | 33,5 |
| M | 35,3 | 30,5 | 33,8 |
| Media totale | 35,1 | 30,5 | 33,7 |

Fonte: elaborazione Ufficio Comunale di Statistica su dati anagrafici al 30 novembre 2013

L'età media delle madri dei nati a Firenze negli ultimi dodici mesi è pari a 33,7 anni. Le madri di cittadinanza italiana sono tendenzialmente più vecchie di quelle con cittadinanza straniera di oltre 4 anni: 35,1 anni per le italiane contro 30,5 straniere (tabella 4). La media complessiva di 33,7 anni è superiore alla media italiana che, per l'anno 2012, è pari a 31,4 anni.



Economia

- **A novembre la variazione mensile dei prezzi al consumo è -1,1% mentre a ottobre era 0,2%. La variazione annuale è +0,6% mentre a ottobre era +1,0%**
- **Le principali variazioni mensili si sono registrate nelle divisioni Prodotti alimentari e bevande analcoliche (-0,2%), Servizi ricettivi e di ristorazione (6,6%), Abitazione, acqua, energia elettrica, gas e altri combustibili (-0,1%) e Trasporti (-0,9%)**
- **Nella divisione Servizi ricettivi e di ristorazione sono in forte diminuzione i servizi di alloggio: 24,1% rispetto a ottobre ma +1,0% rispetto a novembre 2012**
- **Il carrello della spesa ha registrato una diminuzione mensile complessiva pari a -0,2%.**

Prezzi al consumo

A Novembre, la variazione mensile dell'indice dei prezzi al consumo è -1,1% mentre a ottobre era -0,2%. La variazione annuale è +0,6 mentre a ottobre era +1,0%.

A contribuire a questo dato sono state, rispetto al mese precedente, soprattutto le variazioni nella divisione Prodotti alimentari e bevande analcoliche (-0,2%), Servizi ricettivi e di ristorazione (6,6%), Abitazione, acqua, energia elettrica, gas e altri combustibili (-0,1%) e Trasporti (-0,9%).

Nella divisione Prodotti alimentari e bevande analcoliche, la variazione di -0,2% su base mensile è causata principalmente dalle diminuzioni dei pesci e prodotti ittici (0,8%), dei vegetali (-0,5%) e caffè, tè e cacao (1,0%). La variazione annuale del mese in corso è pari a +1,0%.

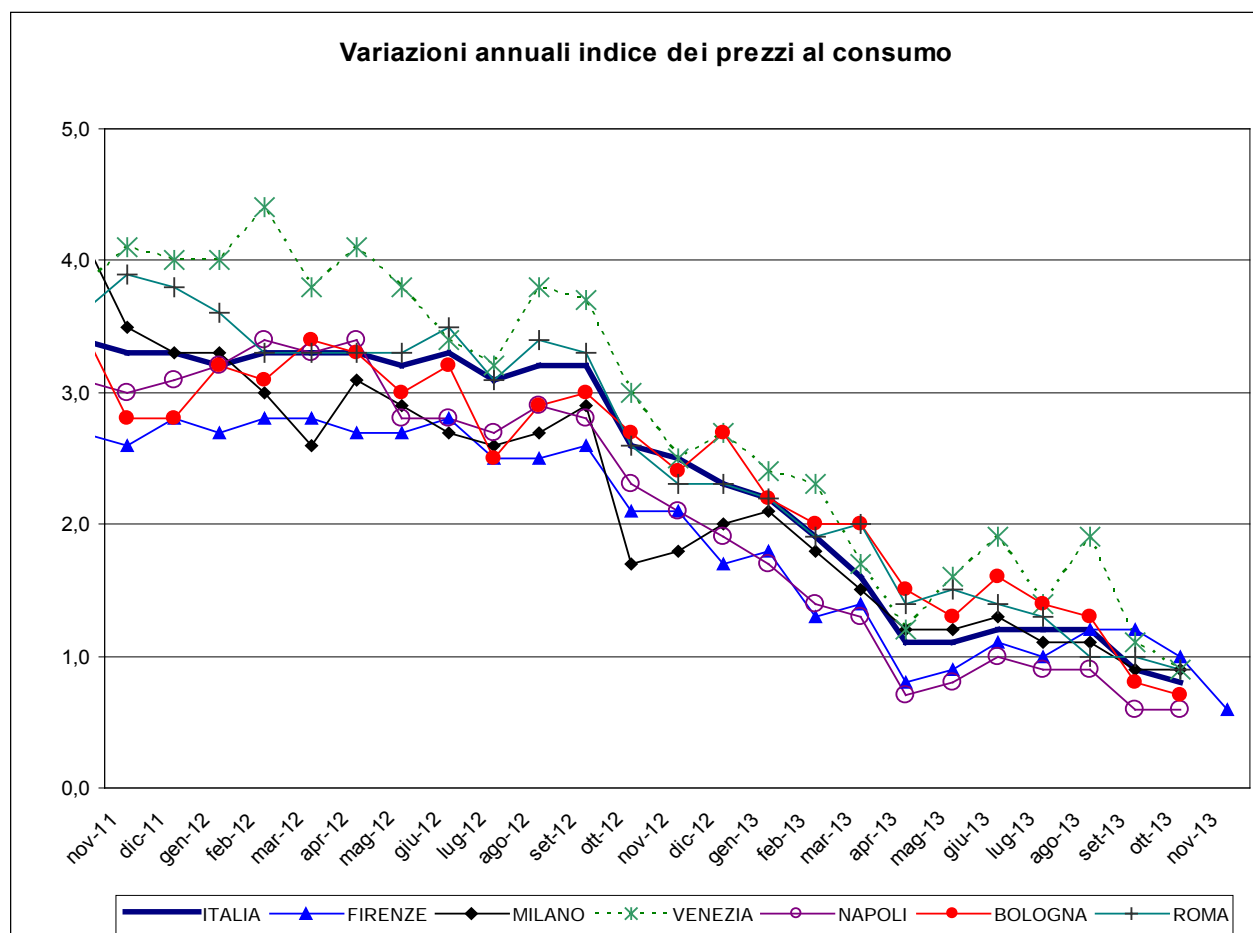
Nella divisione Servizi ricettivi e di ristorazione sono in forte diminuzione i servizi di alloggio: 24,1% rispetto a ottobre ma +1,0% rispetto a novembre 2012.

Nella divisione Abitazione, acqua, energia elettrica, gas e altri combustibili, la diminuzione di -0,1% su base mensile è principalmente dovuta al calo del prezzo del gasolio per riscaldamento (-0,5%) e dei combustibili solidi (-0,4%).

Nella divisione dei Trasporti sono in diminuzione i carburanti e lubrificanti per mezzi di trasporto privati (-1,5% rispetto a ottobre 2013 e -3,3% rispetto a novembre 2012) e il trasporto aereo passeggeri (-9,7% rispetto a ottobre 2013).



Grafico 2 - Variazioni annuali indice dei prezzi al consumo.



Fonte: elaborazione su dati Istat

I prodotti per frequenza di acquisto¹

I prezzi dei prodotti acquistati con maggiore frequenza dai consumatori sono diminuiti di -0,2% rispetto al mese precedente e sono in aumento di +0,7% rispetto allo stesso mese dell'anno precedente.

I prodotti a media frequenza di acquisto sono diminuiti di -2,5% rispetto a ottobre 2013; quelli a bassa frequenza sono aumentati di +0,2% rispetto al mese precedente.

¹ I prodotti facenti parte del paniere Istat per il calcolo dell'indice NIC possono essere suddivisi, rispetto alla loro frequenza d'acquisto, in tre macro categorie:

Prodotti ad alta frequenza di acquisto: includono, oltre ai generi alimentari, le bevande alcoliche e analcoliche, i tabacchi, le spese per l'affitto, i beni non durevoli per la casa, i servizi per la pulizia e manutenzione della casa, i carburanti, i trasporti urbani, i giornali e i periodici, i servizi di ristorazione, le spese di assistenza.

Prodotti a media frequenza di acquisto: comprendono, tra gli altri, le spese di abbigliamento, le tariffe elettriche e quelle relative all'acqua potabile e lo smaltimento dei rifiuti, i medicinali, i servizi medici e quelli dentistici, i trasporti stradali, ferroviari marittimi e aerei, i servizi postali e telefonici, i servizi ricreativi e culturali, i pacchetti vacanze, i libri, gli alberghi e gli altri servizi di alloggio.

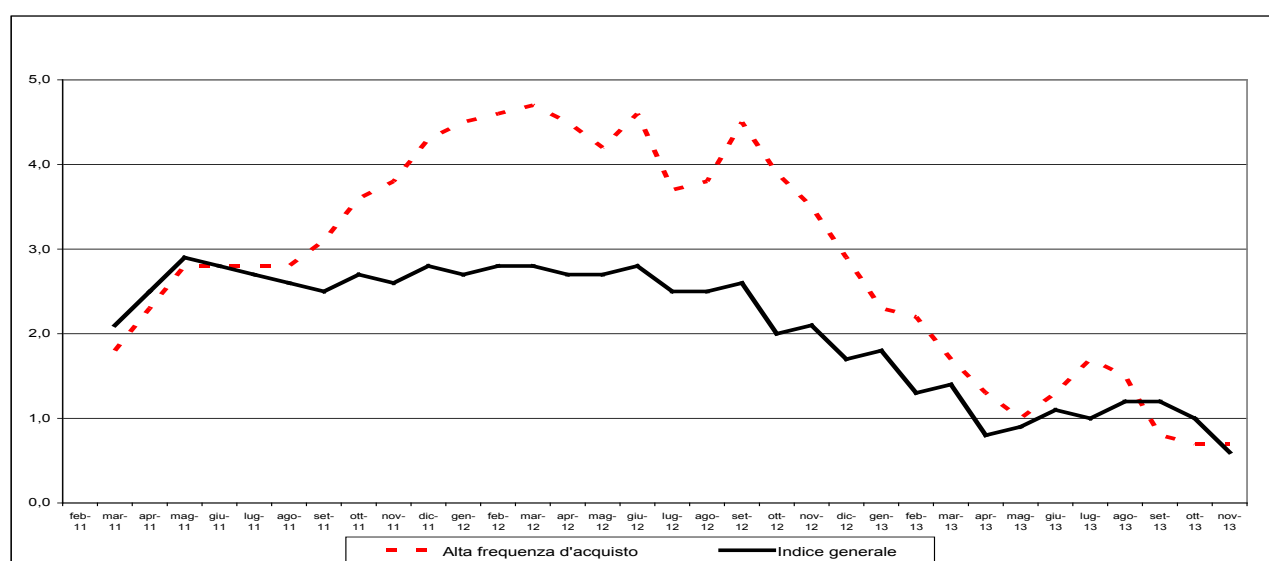
Prodotti a bassa frequenza di acquisto: comprendono gli elettrodomestici, i servizi ospedalieri, l'acquisto dei mezzi di trasporto, i servizi di trasloco, gli apparecchi audiovisivi, fotografici e informatici, gli articoli sportivi.



Tabella 5 - Indici dei prezzi al consumo, per prodotti a diversa frequenza di acquisto. Novembre 2013, variazioni percentuali (base 2010=100)

| Tipologia di prodotto | Nov-13/Ott-13 | Nov-13/Nov-12 |
|------------------------|---------------|---------------|
| Alta frequenza | -0,2 | +0,7 |
| Media frequenza | -2,5 | +0,9 |
| Bassa frequenza | +0,2 | 0,0 |
| Indice generale | -1,1 | +0,6 |

Grafico 3 - Indici dei prezzi al consumo NIC, per prodotti ad alta frequenza di acquisto e complessivo. Variazioni percentuali rispetto allo stesso mese dell'anno precedente.



Fonte: elaborazione su dati Istat

I beni, che pesano nel paniere per circa il 56%, hanno fatto registrare a novembre 2013 una variazione nulla rispetto allo stesso mese dell'anno precedente. I servizi, che pesano per il restante 44%, hanno fatto registrare una variazione annuale pari a +1,3%.

Scomponendo la macrocategoria dei beni, si trova che i beni alimentari registrano una variazione annuale pari a +1,3%. I beni energetici sono in diminuzione di -2,5% rispetto a novembre 2012. I tabacchi fanno registrare una variazione di +0,2% rispetto allo stesso mese dell'anno precedente.

La componente di fondo (core inflation) che misura l'aumento medio senza tener conto di alimentari freschi e beni energetici è +1,1%. L'indice generale esclusi energetici è +1,0%.

Il confronto con i dati nazionali evidenzia come Firenze abbia a novembre 2013 un'inflazione in linea con la media nazionale (+0,6%). Non esistono differenze significative con le altre maggiori città italiane.



Alcuni confronti sul livello dei prezzi al consumo

L'Istat fornisce all'Osservatorio Nazionale Prezzi presso il Ministero dello Sviluppo Economico la media delle quotazioni rilevate di alcuni prodotti di largo consumo per le città che effettuano l'elaborazione autonoma dell'indice.

Tabella 6 - Prezzi medi di alcuni prodotti rilevati in alcune città italiane (5,9% del paniere di Firenze); Ottobre 2013

| Città | Acqua minerale | Biscotti frollini | Caffè espresso al bar | Carta igienica | Dentifricio | Latte fresco | Olio extra vergine di oliva | Pane | Parmigiano Reggiano | Riso |
|----------|----------------|-------------------|-----------------------|----------------|-------------|--------------|-----------------------------|------|---------------------|------|
| Ancona | 2,39 | 3,65 | 0,94 | 2,21 | 2,9 | 1,55 | 5,56 | 3,65 | 19,22 | 3,28 |
| Aosta | 2,96 | 3,56 | 1 | 2,05 | 2,75 | 1,45 | 5,41 | 3,12 | 16,92 | 3,12 |
| Arezzo | 1,99 | 3,72 | 0,95 | 2,02 | 2,72 | 1,62 | 6,12 | 2,13 | 18,37 | 2,36 |
| Bari | 1,89 | 3,96 | 0,72 | 1,61 | 1,57 | 1,45 | 4,37 | 2,67 | 17,69 | 2,71 |
| Bologna | 2,57 | 3,68 | 1,03 | 1,81 | 2,79 | 1,35 | 5,71 | 4,02 | 19,43 | 2,89 |
| Cagliari | 2,88 | 3,41 | 0,85 | 1,63 | 2,11 | 1,5 | 5,94 | 2,71 | 19,48 | 2,44 |
| Firenze | 2,15 | 3,88 | 1 | 2,06 | 2,99 | 1,58 | 5,57 | 1,99 | 18,86 | 2,21 |
| Genova | 2,49 | 4,47 | 0,96 | 1,97 | 2,77 | 1,58 | 5,38 | 3,26 | 19,79 | 2,41 |
| Grosseto | 2,31 | 3,86 | 0,88 | 1,81 | 2,96 | 1,56 | 5,45 | 2,28 | 18,5 | 2,19 |
| Milano | 2,28 | 4,54 | 0,97 | 2,29 | 2,27 | 1,55 | 6,03 | 3,49 | 20,62 | 2,65 |
| Napoli | 1,92 | 2,8 | 0,85 | 1,28 | 1,83 | 1,53 | 4,78 | 2 | 18,41 | 2,18 |
| Palermo | 2,55 | 3,42 | 0,88 | 1,46 | 2,19 | 1,52 | 5,34 | 2,73 | 19,51 | 2,3 |
| Parma | 2,89 | 3,59 | 0,99 | 1,62 | 4,32 | 1,29 | 4,69 | 2,98 | 18,55 | 2,57 |
| Perugia | 1,59 | 3,39 | 0,91 | 1,09 | 2,67 | 1,44 | 5,08 | 1,88 | 18,06 | 1,86 |
| Pistoia | 2,7 | 4,29 | 0,97 | 1,71 | 2,19 | 1,66 | 6,28 | 2,02 | 19,64 | 2,2 |
| Roma | 2,73 | 4,27 | 0,82 | 2,24 | 2,76 | 1,62 | 5,85 | 2,44 | 18,69 | 2,81 |
| Torino | 2,49 | 3,63 | 1,04 | 1,43 | 2,23 | 1,54 | 5,12 | 2,69 | 19,27 | 2,79 |
| Venezia | 2,16 | 3,43 | 0,99 | 2,22 | 2,68 | 1,38 | 5,19 | 4,65 | 20,34 | 2,8 |

Fonte: Dati forniti da Istat per l'Osservatorio prezzi del Ministero dello Sviluppo Economico

I prezzi rilevati dall'Istituto Nazionale di Statistica sono raccolti ai fini dell'indagine sui prezzi al consumo; tale indagine ha come obiettivo principale quello di fornire degli indicatori sulle variazioni dei prezzi intervenute nei prodotti appartenenti a un paniere scelto in maniera rappresentativa della spesa per consumi delle famiglie. In altre parole, la rilevazione dei prezzi viene effettuata con criteri metodologici tali da quantificare le variazioni, mentre i dati raccolti non consentono di effettuare confronti spaziali sui livelli dei prezzi. La tabella quindi non può consentire di stabilire quali città siano più care e quali meno.



Si riportano per alcuni prodotti le medie delle quotazioni rilevate e le variazioni dei relativi indici riferite a ottobre 2013:

| Prodotto | Note | Prezzo Corrente | Var. % a.p. | Var. % m.p. |
|--|----------|-----------------|-------------|-------------|
| Pane | al kg | 1,99 | 0,0 | 0,0 |
| Carne fresca di vitello 1° taglio | al kg | 19,42 | 3,7 | 0,0 |
| Petto di pollo | al kg | 10,07 | 2,5 | 0,2 |
| Prosciutto crudo | al kg | 27,59 | 1,9 | 0,3 |
| Olio extravergine di oliva | al litro | 5,65 | 7,7 | 0,0 |
| Latte fresco | al litro | 1,58 | 2,6 | 0,0 |
| Patate | al kg | 1,22 | 28,0 | 0,7 |
| Pomodori da insalata | al kg | 1,99 | -15,5 | 2,3 |
| Mele | al kg | 2,02 | 13,1 | -11,9 |
| Insalata | al kg | 1,73 | -7,6 | -3,6 |
| Pasta di semola di grano duro | al kg | 1,66 | 1,7 | -0,9 |
| Parmigiano reggiano | al kg | 18,64 | 0,6 | -0,1 |
| Detersivo per lavatrice | al litro | 2,90 | 2,9 | 0,8 |
| Riparazione auto – equilibratura gomme | | 43,14 | 2,0 | 0,3 |
| Carrozziere – sostituzione e verniciatura portiera | | 1471,67 | 1,0 | 0,4 |
| Rossetto per labbra | | 13,20 | 0,9 | 0,9 |
| Dopobarba | | 7,90 | 0,9 | 0,0 |
| Rosa | | 4,39 | -0,3 | 1,8 |
| Benzina verde al fai da te | al litro | 1,717 | -5,0 | -3,3 |
| Gasolio per auto al fai da te | al litro | 1,658 | -3,3 | -1,1 |
| Camera d'albergo 4-5 stelle | | 235,45 | 6,1 | -2,9 |
| Camera d'albergo 3 stelle | | 105,18 | 6,4 | -3,1 |
| Camera d'albergo 1-2 stelle | | 90,44 | -2,9 | -0,4 |
| Pasto al ristorante | | 29,05 | 1,3 | 0,2 |
| Pasto al fast food | | 6,71 | 0,9 | 0,0 |
| Pasto in pizzeria (margherita + coperto + bibita) | | 9,57 | 0,6 | -0,1 |
| Caffetteria al bar (Caffè espresso) | | 1,00 | 1,0 | 0,0 |

Fonte: Dati della Rilevazione dei Prezzi al consumo



Ambiente e Territorio

Climatologia

Per il mese di novembre sono stati utilizzati i dati del Servizio Idrologico Regionale provenienti dalla stazione ubicata presso la Facoltà di Ingegneria a Santa Marta, quota slm di m 84,24 (nel comune la quota minima slm è 28 m., la massima 334, nel centro storico 50).

In tabella 7 sono indicati i valori minimi e massimi della temperatura per ciascun giorno del mese. Si osserva che la temperatura massima mensile, pari a 22,7°C, si è registrata il giorno 8 e la temperatura minima, pari a -2,6°C, il giorno 29

Tabella 7 – Temperature giornaliere minime e massime per il mese di novembre 2013 e 2012.

| giorno | novembre 2013 | | novembre 2012 | |
|--------|-----------------|-----------------|-----------------|-----------------|
| | temperatura max | temperatura min | temperatura max | temperatura min |
| 1 | 22,0 | 8,9 | 16,7 | 11,2 |
| 2 | 20,2 | 12,2 | 18,4 | 9,0 |
| 3 | 22,7 | 12,3 | 18,0 | 9,1 |
| 4 | 18,1 | 12,3 | 19,6 | 12,4 |
| 5 | 19,1 | 10,4 | 20,0 | 13,0 |
| 6 | 20,4 | 8,5 | 18,2 | 7,8 |
| 7 | 22,4 | 11,3 | 17,5 | 4,4 |
| 8 | 22,7 | 13,2 | 17,0 | 1,7 |
| 9 | 19,8 | 11,9 | 13,0 | 4,0 |
| 10 | 15,2 | 10,1 | 18,9 | 8,2 |
| 11 | 12,4 | 8,3 | 18,8 | 14,0 |
| 12 | 16,2 | 11,2 | 15,3 | 10,8 |
| 13 | 18,9 | 13,0 | 15,9 | 11,0 |
| 14 | 16,4 | 11,9 | 17,5 | 11,8 |
| 15 | 14,8 | 11,2 | 14,1 | 8,1 |
| 16 | 15,4 | 11,2 | 16,2 | 3,8 |
| 17 | 14,8 | 9,8 | 17,3 | 2,0 |
| 18 | 17,5 | 9,7 | 14,4 | 5,8 |
| 19 | 16,8 | 7,6 | 13,7 | 7,5 |
| 20 | 12,5 | 6,3 | 16,3 | 8,8 |
| 21 | 10,1 | 4,7 | 16,9 | 5,2 |
| 22 | 12,8 | 3,8 | 14,7 | 3,7 |
| 23 | 9,6 | 4,1 | 16,1 | 5,2 |
| 24 | 12,1 | 3,5 | 16,4 | 7,5 |
| 25 | 11,6 | 0,3 | 16,4 | 7,6 |
| 26 | 8,4 | -0,2 | 17,2 | 7,4 |
| 27 | 4,6 | -0,4 | 15,0 | 11,9 |
| 28 | 9,6 | 1,3 | 14,3 | 9,9 |
| 29 | 11,2 | -2,6 | 12,1 | 6,9 |
| 30 | 10,2 | -1,5 | 10,6 | 5,8 |

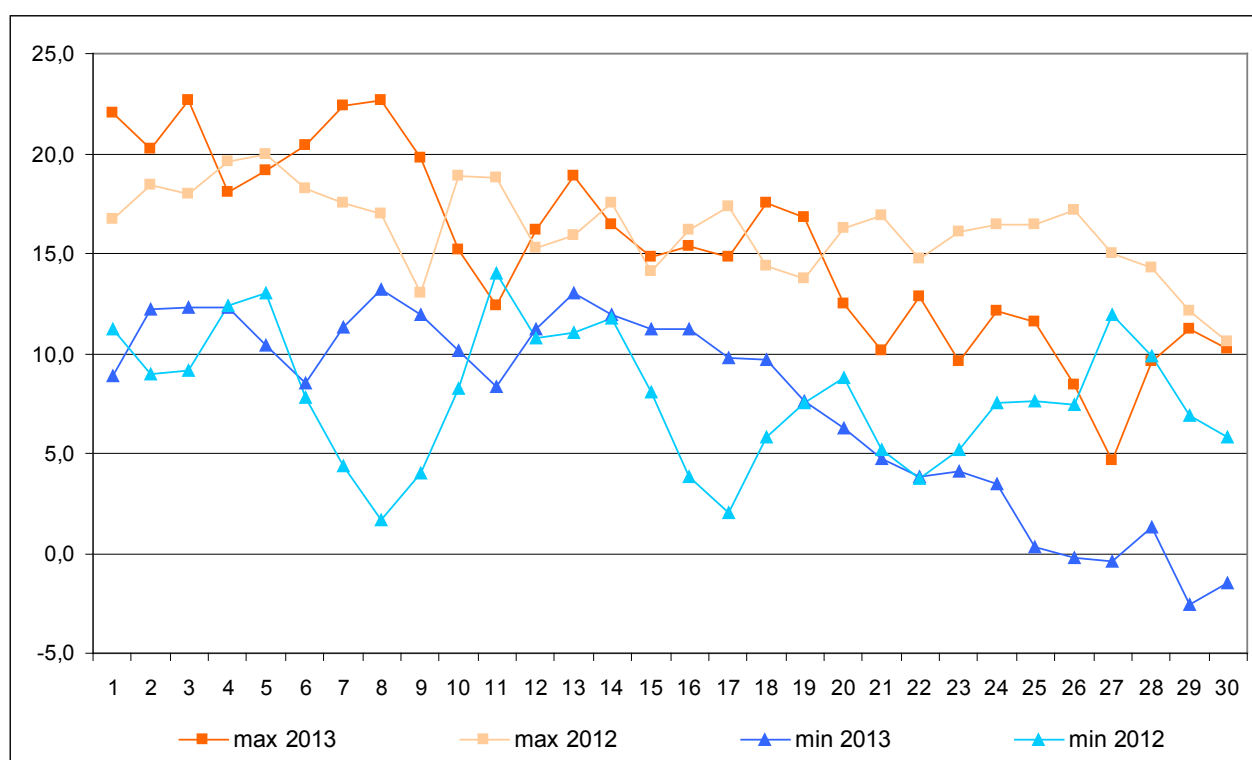
Fonte: Servizio Idrologico Regionale



Il grafico 4 riporta l'andamento delle temperature massime e minime per il mese di novembre 2013 a confronto con novembre 2012. L'andamento delle temperature è decrescente nei due anni ma nel 2013, la seconda parte del mese è caratterizzata da un calo più evidente sia delle temperature massime sia delle minime.

La massima escursione termica si è registrata il 29 novembre con 13,8°C; nel 2012 è stata di 15,3°C registrati nei giorni 8 e 17.

Grafico 4 – Temperatura registrata dal Servizio Idrologico Regionale per il mese di novembre 2013 e 2012.



Fonte: elaborazione Ufficio comunale di statistica su dati Servizio Idrologico Regionale

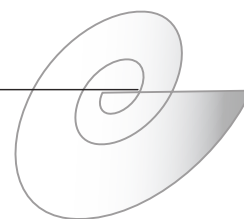
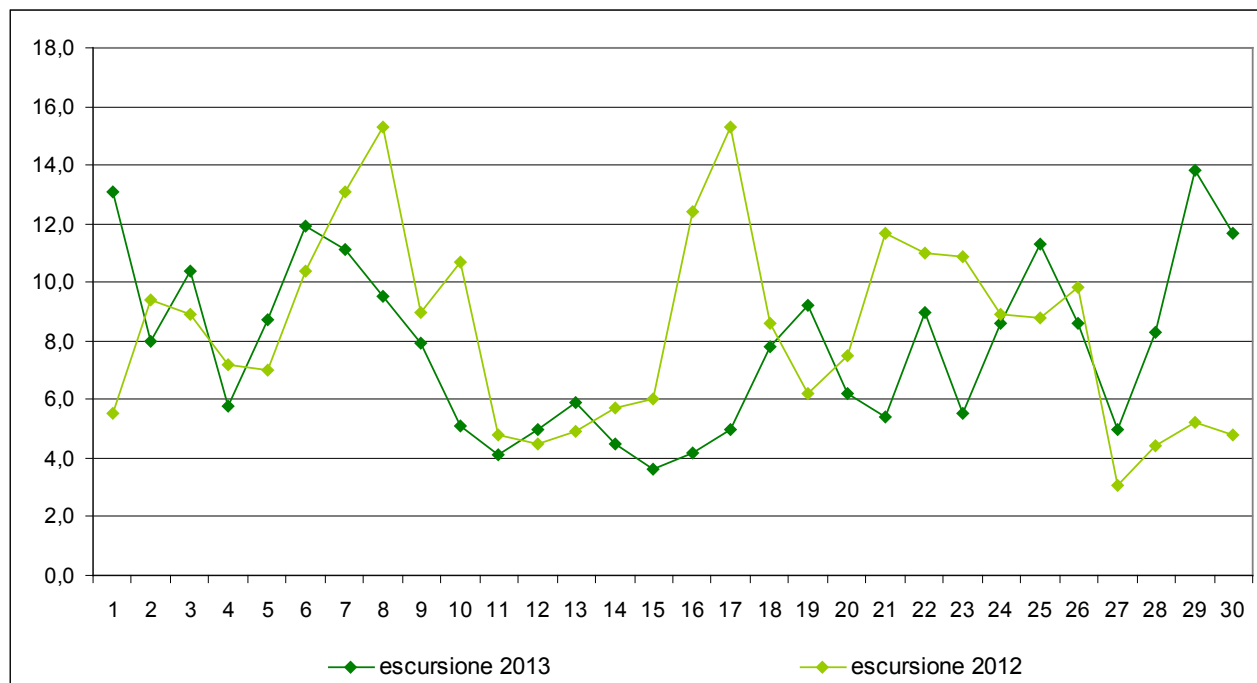


Grafico 5 – Escursione termica giornaliera (Tmax – Tmin). Mese di novembre 2013 e 2012.



Fonte: elaborazione Ufficio comunale di statistica su dati Servizio Idrologico Regionale

La temperatura media mensile di novembre 2013 è stata di 11,4°C. Nel 2012 è stata di 12,1°C.

Nel mese di novembre sono caduti complessivamente 115,4 mm di pioggia, per un totale di 10 giorni piovosi (giorni con precipitazione maggiore o uguale a 1 mm). Il giorno più piovoso è stato il 22 novembre con 27,6 mm.

Nel 2012 in 12 giorni piovosi erano caduti 184,8 mm di pioggia, oltre la metà dei quali il giorno 28. La tabella 8 riporta la distribuzione delle piogge per i mesi di novembre 2013 e 2012 e i relativi giorni piovosi.

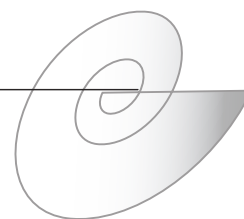


Tabella 8 – Precipitazioni e giorni piovosi. Novembre 2013 e 2012.

| giorno | mm pioggia | |
|-------------------|--------------|--------------|
| | 2013 | 2012 |
| 1 | 0,0 | 22,6 |
| 2 | 0,0 | 2,8 |
| 3 | 0,0 | 1,6 |
| 4 | 0,0 | 4,4 |
| 5 | 20,2 | 3,8 |
| 6 | 0,0 | 0,0 |
| 7 | 0,2 | 0,6 |
| 8 | 0,0 | 0,0 |
| 9 | 0,0 | 0,0 |
| 10 | 9,8 | 0,4 |
| 11 | 20,6 | 8,4 |
| 12 | 1,0 | 5,4 |
| 13 | 0,0 | 12,6 |
| 14 | 0,0 | 0,2 |
| 15 | 17,2 | 0,0 |
| 16 | 0,0 | 0,0 |
| 17 | 0,0 | 0,0 |
| 18 | 0,0 | 0,0 |
| 19 | 3,2 | 0,0 |
| 20 | 3,6 | 2,2 |
| 21 | 7,6 | 0,0 |
| 22 | 27,6 | 0,0 |
| 23 | 3,2 | 0,2 |
| 24 | 0,8 | 0,0 |
| 25 | 0,0 | 0,0 |
| 26 | 0,2 | 0,0 |
| 27 | 0,0 | 0,0 |
| 28 | 0,0 | 96,6 |
| 29 | 0,0 | 19,4 |
| 30 | 0,2 | 3,6 |
| Totale | 115,4 | 184,8 |
| gg piovosi | 10 | 12 |

Fonte: Servizio Idrologico Regionale

Nel grafico 6 viene riportata la distribuzione giornaliera delle precipitazioni.



Grafico 6 – Distribuzione giornaliera delle precipitazioni (in mm) per il mese di novembre 2013.



Fonte: elaborazione Ufficio comunale di statistica su dati Servizio Idrologico Regionale

Il grafico 7 rappresenta la cumulata delle precipitazioni per i mesi di novembre 2013 e 2012.

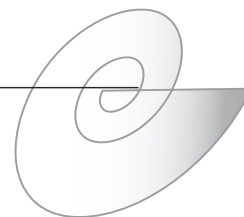
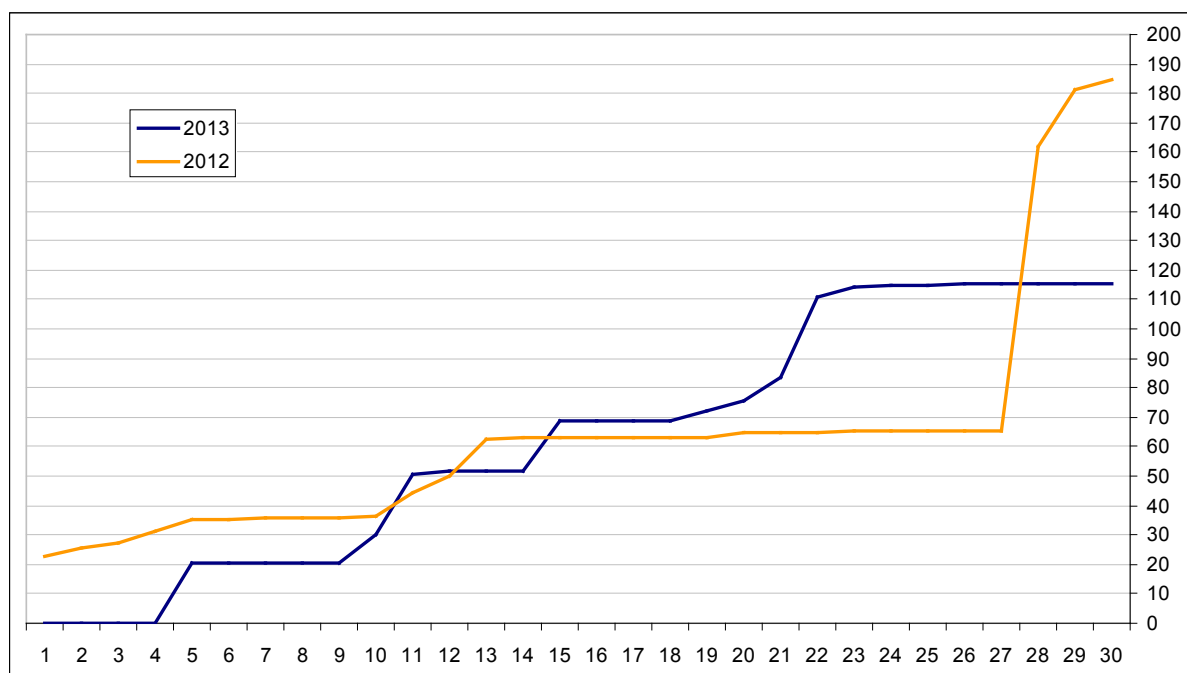


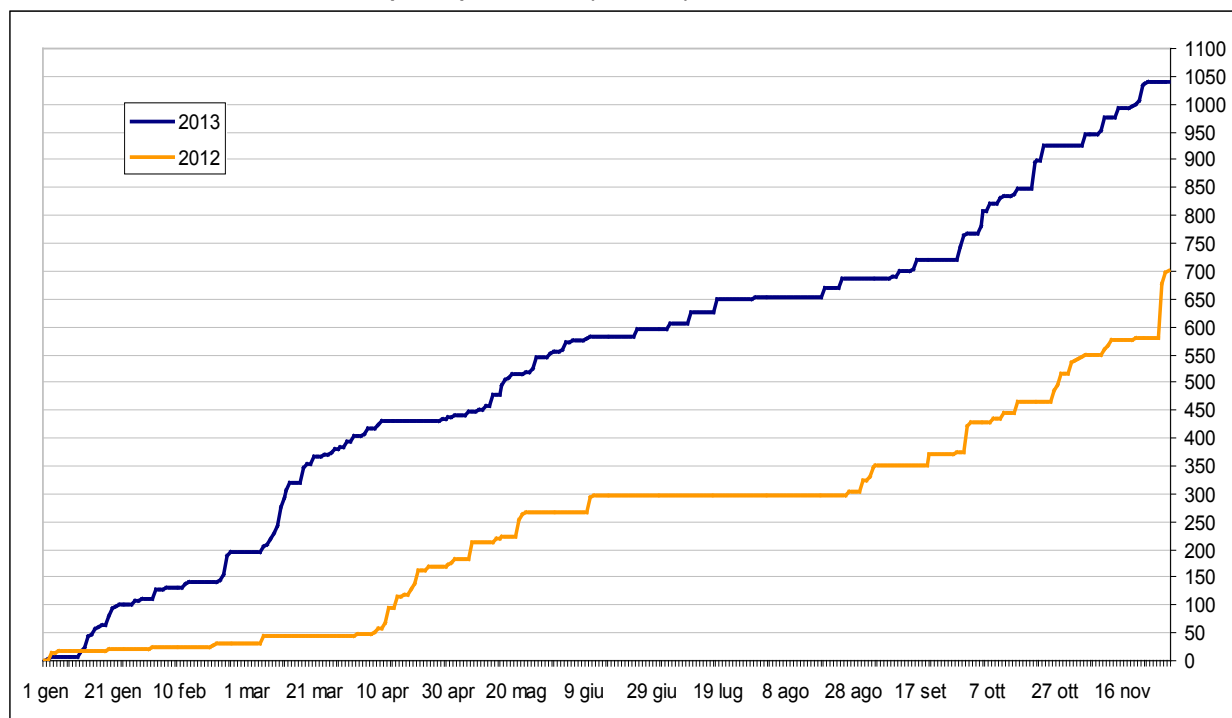
Grafico 7 – Cumulata delle precipitazioni (in mm) per novembre 2013 e 2012.



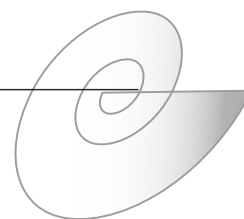
Fonte: elaborazione Ufficio comunale di statistica su dati Servizio Idrologico Regionale

Si riporta anche la cumulata delle precipitazioni dall'inizio dell'anno per il 2013 e il 2012 (cfr. grafico 8): nonostante novembre sia stato meno piovoso rispetto al 2012, le abbondanti precipitazioni dei mesi precedenti mantengono elevata la differenza del livello complessivo delle piogge cadute.

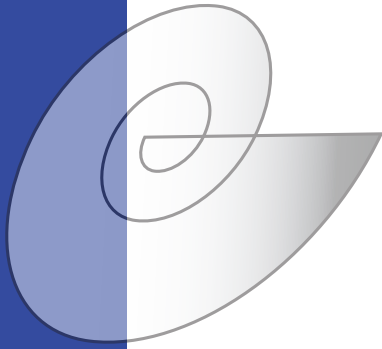
Grafico 8 – Cumulata delle precipitazioni (in mm) da inizio anno 2013 e 2012.



Fonte: elaborazione Ufficio comunale di statistica su dati Servizio Idrologico Regionale







La statistica per la città

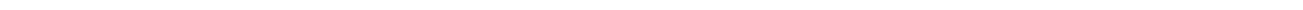
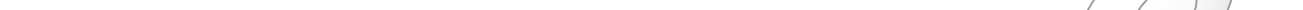
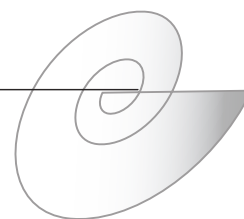
Studi e ricerche

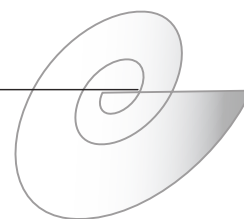
Le Forze di lavoro a Firenze.

Anno 2013

a cura di

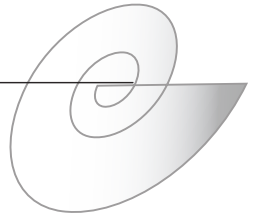
Vieri Del Panta e Massimiliano Sifone





INDICE

| | |
|--|-----------|
| INTRODUZIONE | 27 |
| STRUTTURA DELLA POPOLAZIONE | 29 |
| POPOLAZIONE E ISTRUZIONE | 32 |
| GLI OCCUPATI | 35 |
| I DISOCCUPATI | 60 |
| ALTRE ATTIVITA' | 67 |
| L'INDAGINE | 75 |
| IL QUESTIONARIO | 76 |
| DEFINIZIONI E INTERPRETAZIONI | 89 |

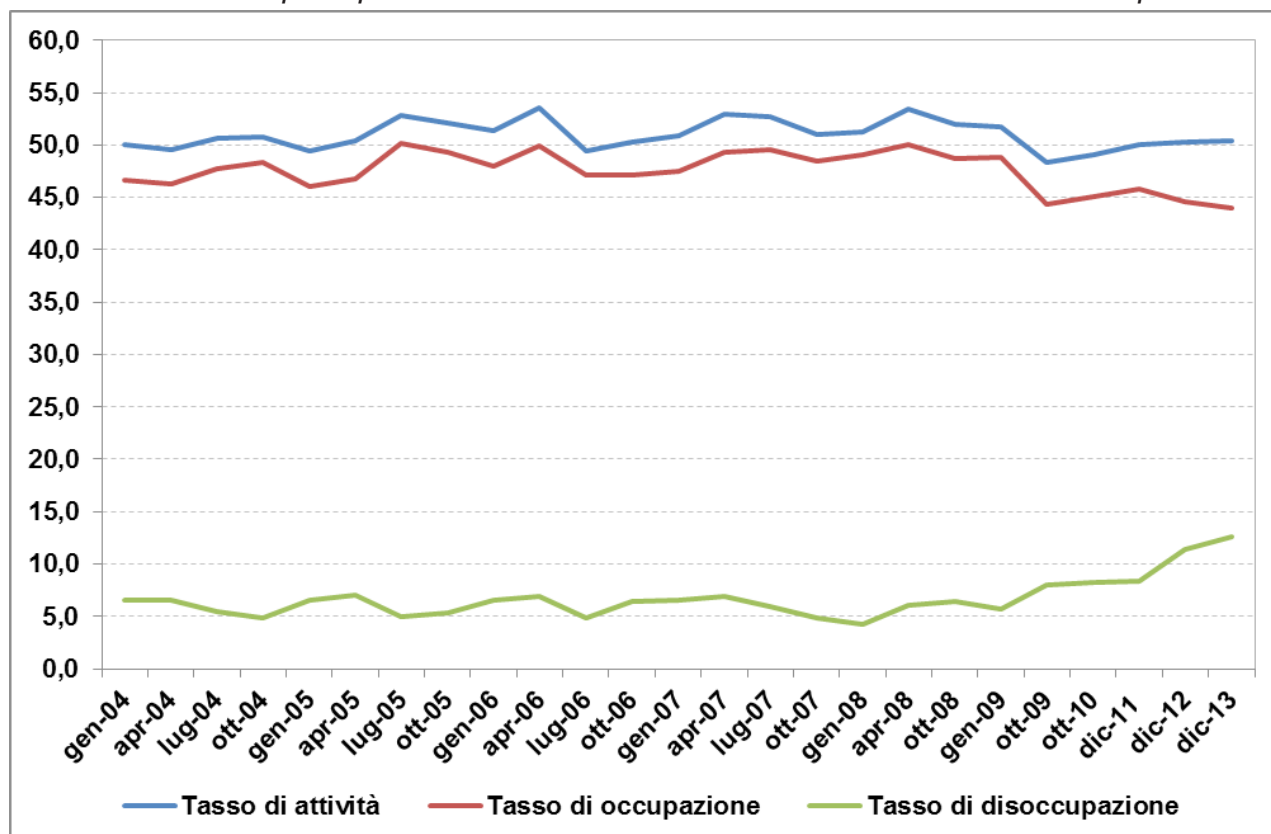




INTRODUZIONE

La rilevazione delle “Forze di lavoro nel Comune di Firenze e nell’area fiorentina” viene svolta con cadenza annuale dal 2007 ma, con diverse modalità, è stata effettuata dal 1996. E’ inserita nel Programma Statistico Nazionale con il codice FIR-0001.

Grafico 1. Rilevazione delle Forze di lavoro nel Comune di Firenze. Quadro riassuntivo dell’andamento dei principali indicatori del mercato del lavoro nel Comune. Valori percentuali



Scopo della rilevazione è studiare le caratteristiche del mercato del lavoro tramite alcuni importanti indicatori (forza lavoro, occupati, soggetti in cerca di occupazione e relativi tassi).

L’analisi del mercato del lavoro non può prescindere da una considerazione delle metodiche utilizzate a livello nazionale e internazionale. ISTAT esegue in modalità continua la rilevazione delle forze di lavoro che produce stime a livello nazionale, regionale e provinciale. Benché le due indagini, quella svolta da ISTAT e quella svolta dal nostro Ente, non siano totalmente sovrapponibili in termini di piano di campionamento e tecniche di somministrazione, si è comunque ricercata la massima aderenza alle definizioni utilizzate da ISTAT per i principali aggregati presenti nel mercato del lavoro, in modo da garantire anche una possibilità di comparazione delle stime a livello comunale con quelle prodotte fino a livello provinciale.



L'indagine ha possibilità e prospettive di sviluppo: ferme restando le caratteristiche che garantiscono la comparabilità sia spaziale sia temporale dei principali indicatori, qualsiasi ulteriore fenomeno correlato con l'occupazione può trovare spazio d'analisi tramite questo strumento di indagine. Questa caratteristica modulare ci ha permesso anche in questa occasione, un focus sulla misurazione della qualità dell'occupazione della sicurezza.

La misurazione della qualità dell'occupazione (measurement of quality of employment) è un argomento che sta acquisendo sempre più importanza sia a livello nazionale sia a livello internazionale.

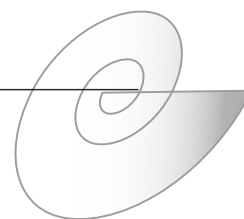
Sono state proposte molte metodologie per la misurazione della qualità dell'occupazione. Dal punto di vista dell'ILO (ILO, International Labour Organization, www.ilo.org), si tratta di una misura che deve sintetizzare caratteristiche quali:

- prospettive di sviluppo di carriera
- orari di lavoro
- sicurezza e salute nel luogo di lavoro
- salari adeguati
- opportunità di sviluppo delle competenze
- gender gap
- soddisfazione
- dignità umana, eliminazione delle discriminazioni (sicurezza sociale)

Alcune di queste caratteristiche sono state oggetto della rilevazione con un particolare approfondimento riguardo la soddisfazione nell'occupazione e le aspettative sulla ricerca di lavoro.

Tale caratteristica infatti è un indicatore che si ritiene significativamente correlato con la produttività in campo lavorativo e che quindi può avere un ruolo anche nella misurazione della crescita economica di un intero sistema.

Tramite alcune caratteristiche sociali desumibili grazie all'utilizzo dell'anagrafe della popolazione residente, il quadro proposto si arricchisce ulteriormente: la struttura della popolazione descritta dall'anagrafe, infatti, è una base di dati fondamentale che ci permette di offrire al lettore una descrizione del mercato del lavoro anche in chiave familiare.



STRUTTURA DELLA POPOLAZIONE

Dall'anagrafe della popolazione al 31 Agosto 2013, possiamo notare come su 378.510 residenti vi siano 201.691 donne, pari al 53,3% del totale.

Disaggregando per classe di età, notiamo come la classe in cui ci sono più donne in assoluto è quella formata dai residenti di età superiore a 75 anni. La classe più numerosa in assoluto è quella dei residenti tra i 45 e i 54 anni.

Grafico 2. Popolazione residente nel Comune di Firenze per genere, per classe di età. Valori assoluti al 31/08/2013.

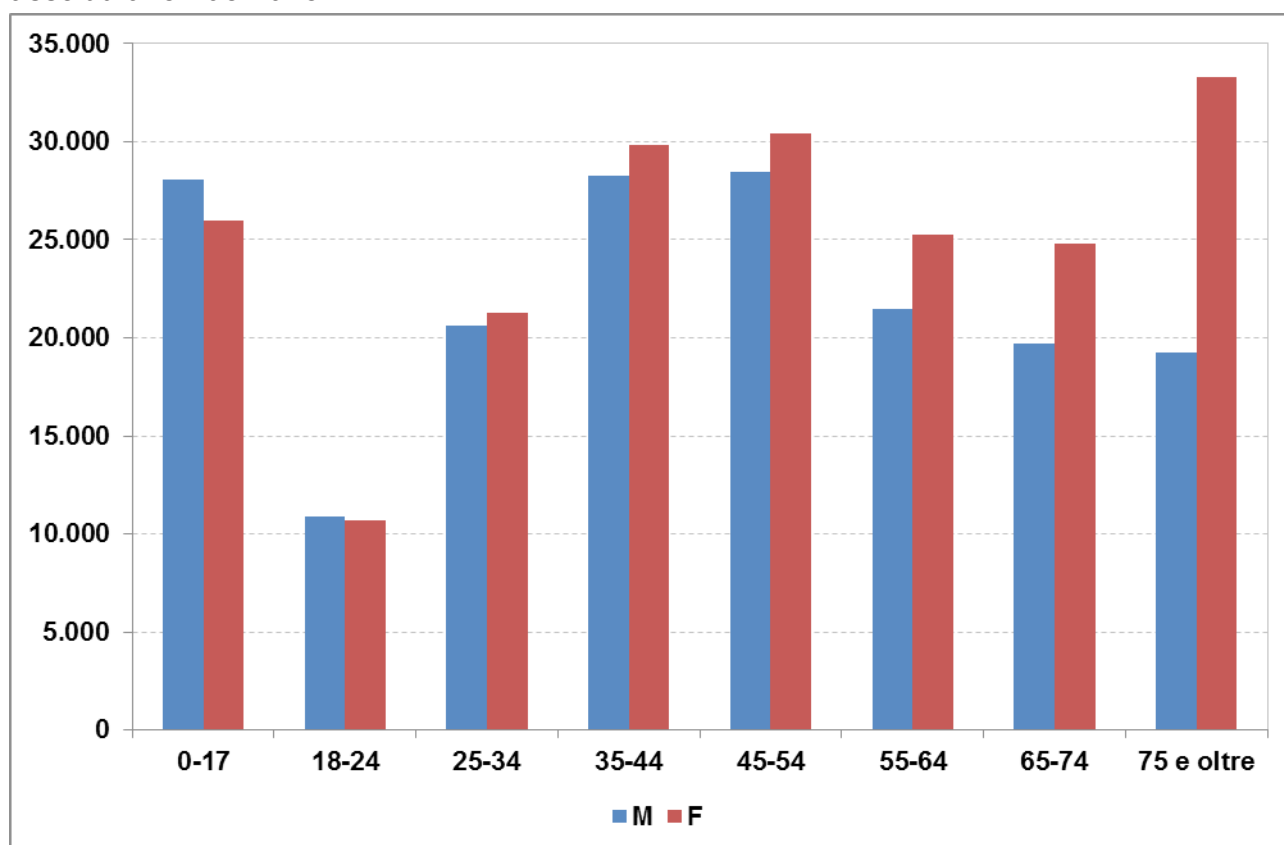
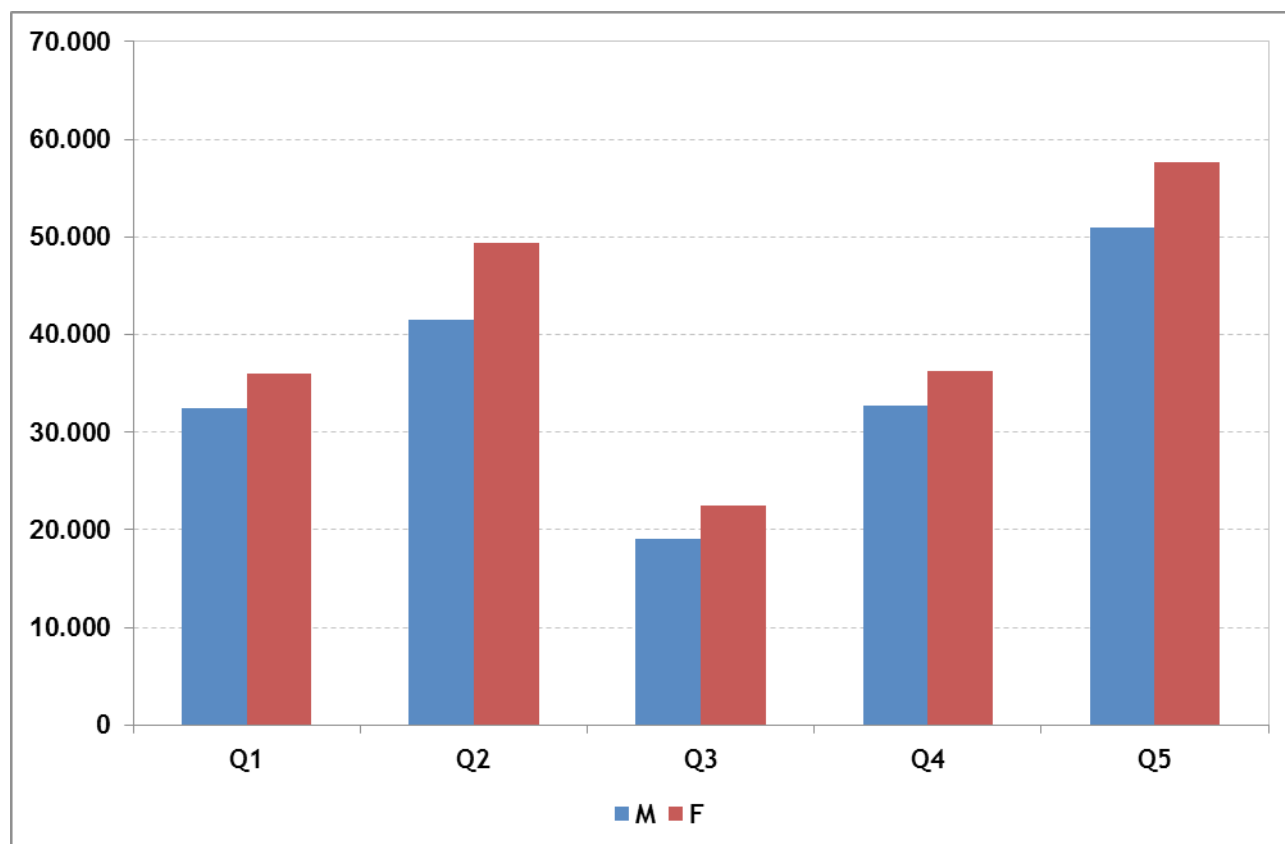




Grafico 3. Popolazione residente nel Comune di Firenze per genere, per quartiere di residenza. Valori assoluti al 31/08/2013.



Il Q5 (108.651 residenti) e il Q2 (90.819 residenti) sono i quartieri con dimensione assoluta maggiore. Il Q3 (41.582 residenti) è il quartiere meno popolato. La proporzione di residenti maschi e femmine si mantiene piuttosto costante all'interno dei quartieri: le donne sono sempre in maggior numero.

Tabella 1. Popolazione residente nel Comune di Firenze per quartiere di residenza. Valori assoluti e percentuali al 31/08/2013.

| Quartiere | n | % |
|-----------|---------|-------|
| Q1 | 68.498 | 18,1 |
| Q2 | 90.819 | 24,0 |
| Q3 | 41.582 | 11,0 |
| Q4 | 68.960 | 18,2 |
| Q5 | 108.651 | 28,7 |
| Totale | 378.510 | 100,0 |

Il quartiere in cui l'età media è significativamente più elevata rispetto agli altri è il Q3 (48 anni) contro una media comunale pari a 46 anni. Il quartiere più giovane è il Q1 con 45 anni di età media.



Anche in virtù della sua dimensione totale maggiore, il Q5 primeggia in alcune particolari classifiche. Infatti è il quartiere dove:

- risiedono più stranieri (19.183 individui);
- risiedono più giovani sotto i 30 anni (29.192 individui);
- risiedono più donne (57.665 individui, pari al 28,6% delle donne residenti a Firenze).

Rapportando i primi due aggregati alle numerosità relative dei rispettivi quartieri ricaviamo le seguenti frequenze relative:

Tabella 2. Popolazione residente nel Comune di Firenze per nazionalità, per quartiere di residenza. Percentuali di colonna al 31/08/2013.

| Nazionalità | Quartiere | | | | | Totale |
|---------------|-----------|--------|--------|--------|---------|---------|
| | Q1 | Q2 | Q3 | Q4 | Q5 | |
| Italiana | 78,4 | 87,6 | 88,9 | 87,6 | 82,3 | 84,6 |
| Straniera | 21,6 | 12,4 | 11,1 | 12,4 | 17,7 | 15,4 |
| Totale | 68.498 | 90.819 | 41.582 | 68.960 | 108.651 | 378.510 |

Tabella 3. Popolazione residente nel Comune di Firenze con età maggiore di 18 anni per classe di età, per quartiere di residenza. Percentuali di colonna al 31/08/2013.

| Età | Quartiere | | | | | Totale |
|---------------|-----------|--------|--------|--------|---------|----------------------|
| | Q1 | Q2 | Q3 | Q4 | Q5 | |
| Under35 | 32,5 | 30,2 | 29,7 | 30,3 | 32,0 | 31,1 |
| Over35 | 67,5 | 69,8 | 70,3 | 69,7 | 68,0 | 68,9 |
| Totale | 68.447 | 90.783 | 41.565 | 68.918 | 108.600 | 378.313 ¹ |

Come possiamo notare, il quartiere che si distingue per la percentuale più elevata di cittadini residenti stranieri è il Q1 con il 21,6% del totale, quello con la percentuale minore è il Q3 con il 11,1%. Il quartiere con il minor numero di giovani con età inferiore ai 35 anni è il Q3, con 12.346 individui pari al 29,7% del totale di quartiere. Il quartiere più “giovane” risulta essere ancora il Q1 con ben 22.291 under35 pari al 32,6% del totale di quartiere.

¹ Eventuali differenze sono da attribuire alla non disponibilità della data di nascita per tutti i residenti.



POPOLAZIONE E ISTRUZIONE

Facendo riferimento ai residenti di età compresa tra i 18 e i 75 anni, possiamo stimare che il 27,9% [26,3% - 29,7%]² dei residenti è laureato. Si tratta di una percentuale leggermente in aumento rispetto a quanto stimato in passato (al 2010 26,0%) e ancora significativamente superiore alla media regionale 12,4% (Fonte I.Stat, anno 2012).

Il quartiere con la più elevata percentuale di residenti laureati si stima essere il Q1 con il 40,0% [36,0% - 44,8%]. Quello con la percentuale maggiore di residenti con titoli di studio inferiore è il Q4 con il 36,7% [32,6% - 41,0%] contro una media comunale pari al 26,0%.

Tabella 4. Popolazione residente nel Comune di Firenze con età compresa tra i 18 e i 75 anni per titolo di studio, per quartiere di residenza. Percentuali di colonna.

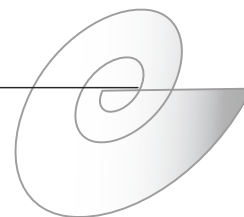
| Titolo di studio | Quartiere | | | | | Totale |
|---|---------------|---------------|---------------|---------------|---------------|----------------|
| | Q1 | Q2 | Q3 | Q4 | Q5 | |
| Diploma universitario / Laurea / Dott. di ricerca | 40,0 | 30,8 | 23,9 | 19,1 | 24,6 | 27,9 |
| Diploma di qualifica prof.le / Diploma di maturità | 41,5 | 47,8 | 46,9 | 44,0 | 47,6 | 45,7 |
| Titolo di studio inferiore | 17,6 | 21,4 | 29,2 | 36,7 | 27,4 | 26,0 |
| Non risponde | 0,9 | 0,0 | 0,0 | 0,2 | 0,4 | 0,3 |
| Totale | 51.073 | 63.606 | 28.033 | 48.664 | 77.336 | 268.712 |

Il 29,3% degli uomini è laureato contro il 26,4% delle donne.

Tabella 5. Popolazione residente nel Comune di Firenze con età compresa tra i 18 e i 75 anni per titolo di studio, per sesso. Percentuali di colonna.

| Titolo di studio | Genere | | Totale |
|---|----------------|----------------|----------------|
| | Uomini | Donne | |
| Diploma universitario / Laurea / Dott. di ricerca | 29,3 | 26,4 | 27,9 |
| Diploma di qualifica prof.le / Diploma di maturità | 44,4 | 47,2 | 45,7 |
| Titolo di studio inferiore | 26,1 | 25,8 | 26,0 |
| Non risponde | 0,2 | 0,5 | 0,3 |
| Totale | 127.734 | 140.978 | 268.712 |

² In questo report saranno indicati tra parentesi quadre gli intervalli di confidenza della stima campionaria al livello di significatività del 95%.



Di seguito si analizza la distribuzione dei residenti per genere e per classe di età in base allo status occupazionale.

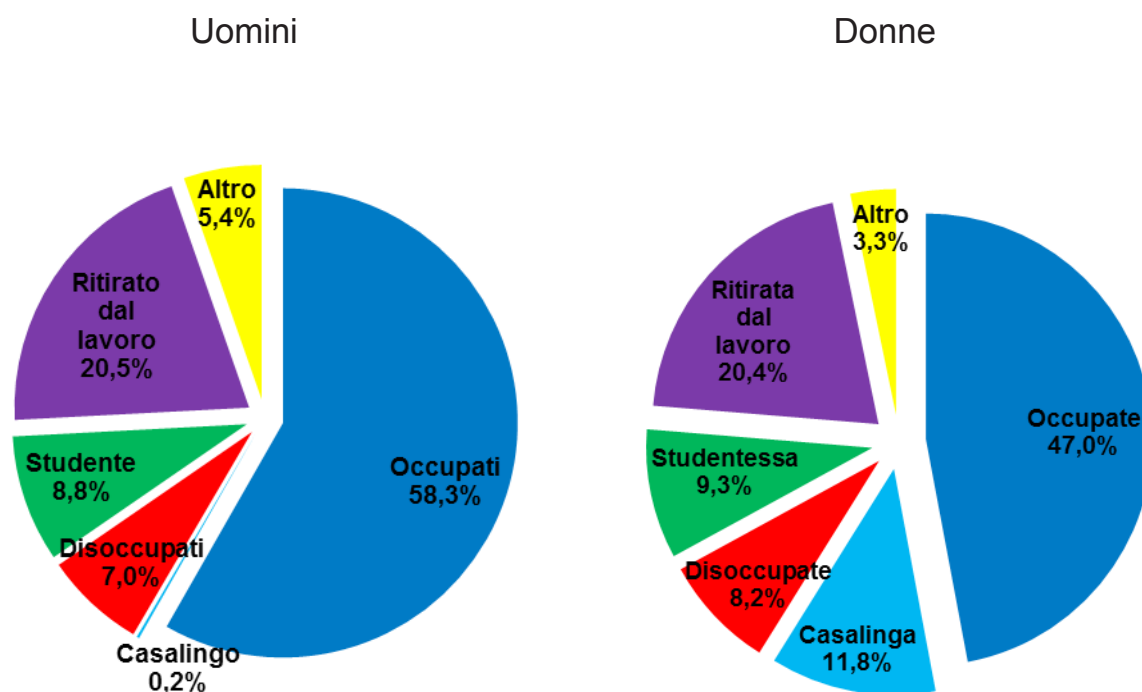
Tabella 6. Residenti per condizione professionale per genere.

| Condizione | Uomini | Donne | Totale |
|-------------|---------|---------|---------|
| Occupati | 66.319 | 74.416 | 140.735 |
| Disoccupati | 11.501 | 8.896 | 20.397 |
| Inattivi | 63.158 | 44.422 | 107.580 |
| Totale | 140.978 | 127.734 | 268.712 |

Tabella 7. Residenti per condizione professionale per classe di età.

| Condizione | Under35 | Over35 | Totale |
|-------------|---------|---------|---------|
| Occupati | 25.534 | 115.201 | 140.735 |
| Disoccupati | 9.485 | 10.912 | 20.397 |
| Inattivi | 27.395 | 80.185 | 107.580 |
| Totale | 62.414 | 206.298 | 268.712 |

Grafico 4. Status occupazionale dei residenti del Comune di Firenze per genere. Valori Percentuali.



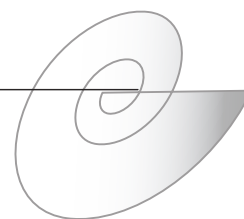
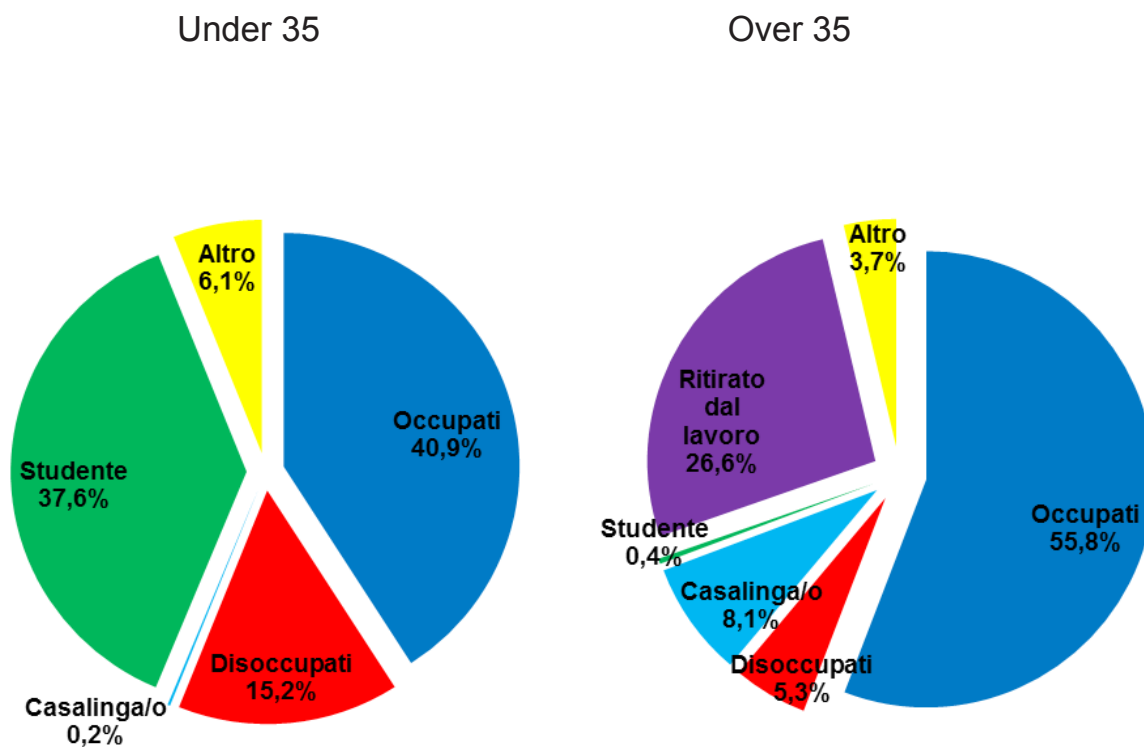


Grafico 5. Status occupazionale dei residenti del Comune di Firenze per classe di età. Valori Percentuali.



Nei paragrafi che seguono saranno analizzati singolarmente i vari aspetti riportati nei grafici in modo da fornire un quadro completo dell'universo socio-occupazionale dei residenti nel Comune di Firenze.



GLI OCCUPATI

Con un tasso di occupazione 18-64 anni che si attesta al 61,8% [59,9% - 63,7%], Firenze è una città in cui l'occupazione è sopra la media nazionale (tasso Istat 15-64 Italia pari a 55,6%), ma al di sotto di quella toscana: 63,9%³.

Rispetto al 2012, quando il tasso di occupazione 18-64 era 62,7%, si ha una diminuzione di 0,9 punti percentuali. La diminuzione del numero di occupati ha coinvolto maggiormente le donne, per le quali il tasso di occupazione passa dal 59,0% nel 2012 al 56,5% nel 2013. Per gli uomini si verifica un aumento significativo del tasso (nel 2012 66,6% e 67,5% nel 2013).

Tabella 8. Popolazione residente nel Comune di Firenze. Stime intervalli di confidenza della proporzione di occupati tra i 18 e i 64 anni per genere.

| Residenti Comune di Firenze | Tasso di occupazione 18-64 anni | |
|-----------------------------|---------------------------------|--------------------------------|
| | % | Intervallo di confidenza (95%) |
| Uomini | 67,5 | [64,9 - 70,2] |
| Donne | 56,5 | [53,7 - 59,2] |
| Totale | 61,8 | [59,9 - 63,7] |

Notiamo che il quartiere in cui il tasso di occupazione 18-64 è più elevato è il Q5 (64,3%), quello in cui è più basso è il Q1 (58,2%).

Tabella 9. Popolazione residente nel Comune di Firenze. Stime e intervalli di confidenza della proporzione di occupati tra i 18 e i 64 anni per quartiere di residenza.

| Quartiere | Tasso di occupazione 18-64 anni | |
|-----------|---------------------------------|--------------------------------|
| | % | Intervallo di confidenza (95%) |
| Q1 | 58,2 | [53,7 - 62,7] |
| Q2 | 61,4 | [57,7 - 65,1] |
| Q3 | 62,4 | [56,1 - 68,7] |
| Q4 | 61,9 | [57,3 - 66,5] |
| Q5 | 64,3 | [60,8 - 67,9] |

Le differenze tra i tassi nei quartieri sono sostanzialmente dovute a una diversa struttura dell'occupazione. Va infatti considerato che, in un periodo di congiuntura economica sfavorevole, la volatilità dei dati occupazionali si riferisce in prima istanza ai lavoratori autonomi e agli atipici.

³ I dati occupazionali a livello nazionale e regionale si riferiscono al primo trimestre del 2012. Fonte ISTAT (dati.istat.it)



Tabella 10.1. Occupati residenti nel Comune di Firenze per quartiere, per posizione nella professione. Valori assoluti.

| Quartiere | Posizione nella professione | | | | Totale |
|---------------|-----------------------------|---------------|--------------|--------------|----------------|
| | Dipendente | Autonomo | Atipico | Non risponde | |
| Q1 | 18.191 | 7.100 | 904 | 0 | 26.195 |
| Q2 | 24.144 | 7.917 | 779 | 112 | 32.952 |
| Q3 | 10.405 | 3.475 | 563 | 117 | 14.560 |
| Q4 | 19.374 | 4.584 | 672 | 338 | 24.967 |
| Q5 | 32.171 | 7.757 | 2.020 | 112 | 42.060 |
| Totale | 104.284 | 30.834 | 4.938 | 679 | 140.735 |

Tabella 10.2. Occupati residenti nel Comune di Firenze per quartiere, per posizione nella professione. Percentuali di colonna.

| Quartiere | Posizione nella professione | | | | Totale |
|---------------|-----------------------------|--------------|--------------|--------------|--------------|
| | Dipendente | Autonomo | Atipico | Non risponde | |
| Q1 | 17,4 | 23,0 | 18,3 | 0,0 | 18,6 |
| Q2 | 23,2 | 25,7 | 15,8 | 16,5 | 23,4 |
| Q3 | 10,0 | 11,3 | 11,4 | 17,2 | 10,3 |
| Q4 | 18,6 | 14,9 | 13,6 | 49,8 | 17,7 |
| Q5 | 30,8 | 25,2 | 40,9 | 16,5 | 29,9 |
| Totale | 100,0 | 100,0 | 100,0 | 100,0 | 100,0 |

Tabella 10.3. Occupati residenti nel Comune di Firenze per quartiere, per posizione nella professione. Percentuali di riga.

| Quartiere | Posizione nella professione | | | | Totale |
|---------------|-----------------------------|-------------|------------|--------------|--------------|
| | Dipendente | Autonomo | Atipico | Non risponde | |
| Q1 | 69,4 | 27,1 | 3,5 | 0,0 | 100,0 |
| Q2 | 73,3 | 24,0 | 2,4 | 0,3 | 100,0 |
| Q3 | 71,5 | 23,9 | 3,9 | 0,8 | 100,0 |
| Q4 | 77,6 | 18,4 | 2,7 | 1,4 | 100,0 |
| Q5 | 76,5 | 18,4 | 4,8 | 0,3 | 100,0 |
| Totale | 74,1 | 21,9 | 3,5 | 0,5 | 100,0 |

La media di occupati autonomi nel Comune è pari al 21,9% (contro il 20,8% nel 2012). Il valore più elevato si stima nel Q1 con 27,1% (era 28,8% nel 2012), il più basso nel Q5 e Q4 con il 18,4% per entrambi.

La percentuale di lavoratori dipendenti tra gli occupati residenti del Q4 è pari al 77,6%. Nel Q1 la percentuale scende al 69,4%. Il Q5 si distingue per la più elevata percentuale di lavoratori atipici: 4,8% contro una media comunale del 3,5%.

Del totale degli occupati residenti nel Comune di Firenze, solo il 4,9% ha iniziato a lavorare dal 2010 a oggi. Il 7,5% ha iniziato a lavorare tra il 2005 e il 2009 e il 9,4% nel



lustrato precedente. La percentuale di lavoratori con contratto atipico è pari al 15,1% tra coloro che hanno iniziato a lavorare tra il 2007 e il 2013, mentre è al 2,2% per coloro che hanno iniziato a lavorare negli anni precedenti. Parallelamente la percentuale di soggetti che lavorano come dipendenti passa dal 75,8% per coloro che lavorano da prima del 2007 al 67,2% tra il 2007 e il 2013.

Tra i dipendenti, il 13,8% di coloro che hanno iniziato a lavorare dopo il 2007 e attualmente ha un contratto di inserimento oppure sovvenzionato (borsa di lavoro, lavori socialmente utili, etc...); la percentuale scende allo 0,6% tra coloro che hanno iniziato a lavorare prima del 2007.

Per il 35,4% degli occupati l'anno in cui ha avuto inizio la propria carriera lavorativa coincide con l'anno da cui ha iniziato a lavorare per l'attuale datore di lavoro. Nella precedente occasione d'indagine, la percentuale era del 35,7%.

Il 33,7% dei lavoratori fiorentini ha avuto nella propria vita lavorativa un unico contratto di lavoro, mentre il 29,8% più di 4. Circa il 36,0% dei laureati ha avuto più di 5 contratti contro una media comunale pari all'11,7%.

Il lavoro dipendente può essere ulteriormente caratterizzato in base alla tipologia contrattuale del contratto di lavoro. La percentuale di contratti a tempo indeterminato tra gli uomini è pari all'89,9% (92,7% nel 2012), mentre è pari all'89,6% (91,5% nell'anno precedente) tra le donne. Tra i dipendenti, quindi, non si evidenzia una differenza significativa tra uomini e donne.

Tabella 11.1. Lavoratori dipendenti residenti nel Comune di Firenze per genere, per tipologia di contratto. Valori assoluti.

| Genere | Contratto di lavoro | | | Totale |
|---------------|-----------------------|---------------------|--------------|----------------|
| | A tempo indeterminato | A tempo determinato | Non risponde | |
| Uomini | 44.659 | 5.053 | 113 | 49.825 |
| Donne | 48.975 | 5.485 | 0 | 54.459 |
| Totale | 93.633 | 10.538 | 113 | 104.284 |

Tabella 11.2. Lavoratori dipendenti residenti nel Comune di Firenze per quartiere, per tipologia di contratto. Percentuali di colonna.

| Quartiere | Contratto di lavoro | | | Totale |
|---------------|-----------------------|---------------------|--------------|--------------|
| | A tempo indeterminato | A tempo determinato | Non risponde | |
| Uomini | 52,3 | 52,0 | 0,0 | 52,2 |
| Donne | 47,7 | 48,0 | 100,0 | 47,8 |
| Totale | 100,0 | 100,0 | 100,0 | 100,0 |



Tabella 11.3. Lavoratori dipendenti residenti nel Comune di Firenze per quartiere, per tipologia di contratto. Percentuali di riga.

| Quartiere | Contratto di lavoro | | | Totale |
|---------------|-----------------------|---------------------|--------------|--------------|
| | A tempo indeterminato | A tempo determinato | Non risponde | |
| Uomini | 89,9 | 10,1 | 0,0 | 100,0 |
| Donne | 89,6 | 10,2 | 0,2 | 100,0 |
| Totale | 89,8 | 10,1 | 0,1 | 100,0 |

E' soddisfatto della propria occupazione il 91,7% degli occupati contro il 92,1% del 2012. Tra i dipendenti la percentuale è del 92,4% (nel 2012 del 93,6%), tra gli autonomi del 91,3% (nel 2012 dell'87,8%). Il 93,0% (+3,4 punti percentuali rispetto al 2012) degli occupati tra i 25 e i 34 anni è soddisfatto del proprio impiego. La percentuale sale fino al 94,2% per gli occupati tra i 35 e i 44 anni.

Il 92,0% di coloro che hanno un lavoro all'interno del Comune di Firenze sono soddisfatti del loro impiego contro l'89,1% di coloro che lavorano in un'altra Provincia oppure non hanno un luogo abituale di lavoro.

Tabella 12. Occupati residenti nel Comune di Firenze per posizione nella professione, per soddisfazione nell'impiego. Percentuali di riga.

| Posizione nella professione | Soddisfazione attuale impiego | | | | Totale |
|-----------------------------|-------------------------------|------------|------------|--------------|----------------|
| | Sì | No | Non so | Non risponde | |
| Dipendente | 92,4 | 6,4 | 1,2 | 0,1 | 104.284 |
| Autonomo | 91,3 | 7,3 | 1,4 | 0,0 | 30.834 |
| Atipico | 81,8 | 13,7 | 4,6 | 0,0 | 4.938 |
| Non risponde | 83,4 | 0,0 | 0,0 | 16,6 | 679 |
| Totale | 91,7 | 6,8 | 1,4 | 0,2 | 140.735 |

Il quartiere nel quale si stima una soddisfazione nell'attuale impiego più alta è il Q4 (92,4%); dall'altra parte troviamo il Q2 che presenta la percentuale più elevata di lavoratori insoddisfatti dell'attuale impiego (8,1%).

Tabella 13. Occupati residenti nel Comune di Firenze per quartiere, per soddisfazione nell'impiego. Percentuali di riga.

| Quartiere | Soddisfazione attuale impiego | | | | Totale |
|---------------|-------------------------------|------------|------------|--------------|----------------|
| | Sì | No | Non so | Non risponde | |
| Q1 | 90,9 | 7,4 | 1,7 | 0,0 | 26.195 |
| Q2 | 91,6 | 8,1 | 0,3 | 0,0 | 32.952 |
| Q3 | 92,3 | 5,4 | 2,3 | 0,0 | 14.560 |
| Q4 | 92,4 | 6,3 | 0,9 | 0,5 | 24.967 |
| Q5 | 91,7 | 6,2 | 1,9 | 0,3 | 42.060 |
| Totale | 91,7 | 6,8 | 1,4 | 0,2 | 140.735 |



Il 92,9% degli uomini occupati è soddisfatto dell'attuale impiego contro il 90,4% delle donne occupate.

Il 76,4% degli occupati ha il luogo di lavoro collocato nel territorio del comune di Firenze. Il 14,1% (circa 19.844 residenti occupati) lavora in altro comune della Provincia di Firenze, tra questi il comune con un'attrattività maggiore è Scandicci (22,6%, pari a 4.490 residenti occupati), mentre la zona situata a nord e costituita dai Comuni Campi Bisenzio, Sesto Fiorentino e Calenzano, assorbe circa il 37,4% degli occupati che si spostano in altro Comune della Provincia per lavorare.

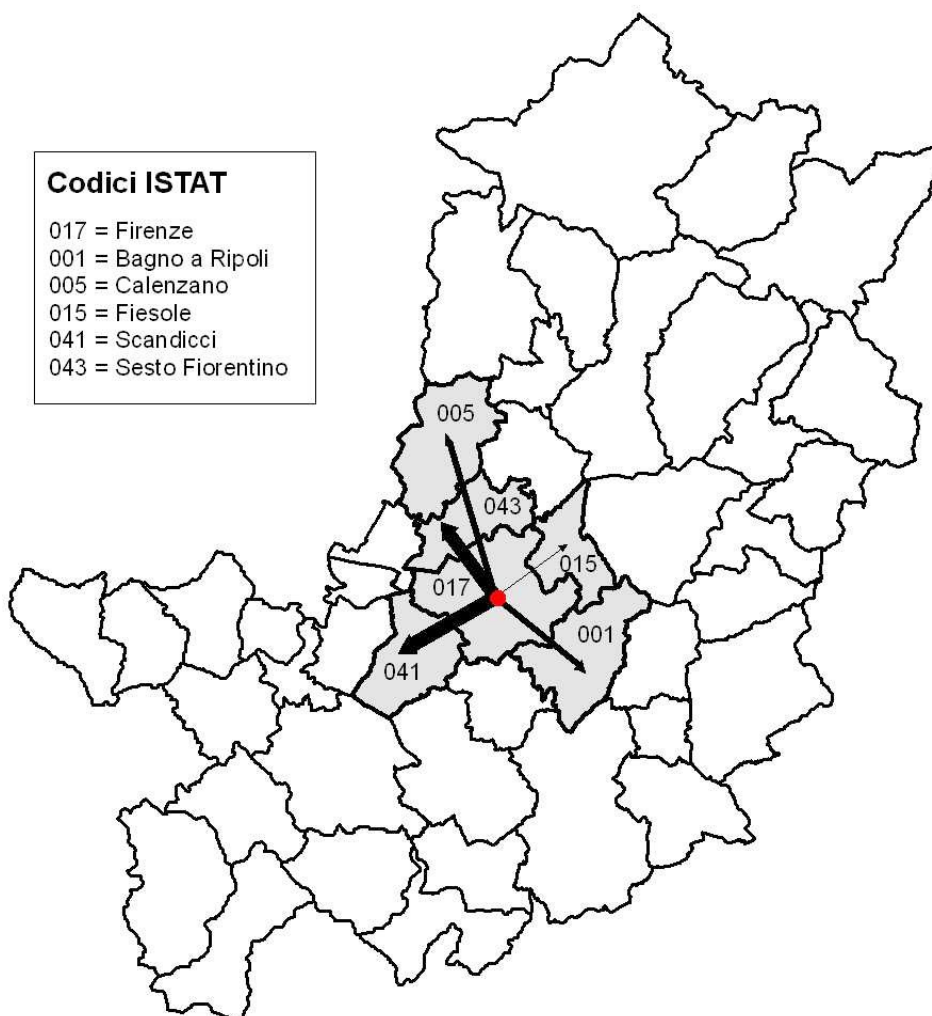
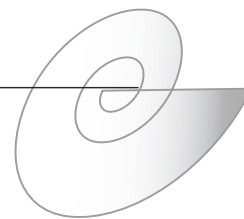
Lavorano in altra provincia 6.172 residenti occupati.

Tra gli occupati residenti nel Comune di Firenze coloro che hanno luogo di lavoro all'interno del Comune sono per il 51,8% donne, mentre tra gli occupati fiorentini che lavorano fuori Firenze primeggiano gli uomini con il 68,0%.

Coloro che lavorano all'interno del Comune di Firenze sono aumentati dal 2012 al 2013 di +2,5%.

Tabella 14.1. Occupati residenti nel Comune di Firenze per genere, per luogo di lavoro. Valori assoluti.

| Genere | Luogo di lavoro | | | | | | Totale |
|---------------|-----------------------|------------------------|--------------------|---------------------------------|--------------|--------------|----------------|
| | Nel Comune di Firenze | In altro Com. Prov. FI | In altra Provincia | Non ha luogo abituale di lavoro | Stato estero | Non risponde | |
| Uomini | 51.851 | 13.249 | 3.480 | 5.271 | 343 | 221 | 74.416 |
| Donne | 55.688 | 6.595 | 2.691 | 894 | 338 | 113 | 66.319 |
| Totale | 107.539 | 19.844 | 6.172 | 6.164 | 681 | 334 | 140.735 |



| Comune di destinazione | Comune di partenza | |
|------------------------|--------------------|--|
| | Firenze | |
| Bagno a Ripoli | 1.894 | |
| Calenzano | 1.682 | |
| Fiesole | 338 | |
| Scandicci | 4.490 | |
| Sesto Fiorentino | 4.273 | |

Tabella 14.2. Occupati residenti nel Comune di Firenze per genere, per luogo di lavoro. Percentuali di riga.

| Genere | Luogo di lavoro | | | | | | | Totale |
|--------|-----------------------|------------------------|--------------------|---------------------------------|--------------|--------------|-------|--------|
| | Nel Comune di Firenze | In altro Com. Prov. FI | In altra Provincia | Non ha luogo abituale di lavoro | Stato estero | Non risponde | | |
| Uomini | 69,7 | 17,8 | 4,7 | 7,1 | 0,5 | 0,3 | 100,0 | |
| Donne | 84,0 | 9,9 | 4,1 | 1,3 | 0,5 | 0,2 | 100,0 | |
| Totale | 76,4 | 14,1 | 4,4 | 4,4 | 0,5 | 0,2 | 100,0 | |

L'84,0% delle donne lavora nel Comune di Firenze contro il 69,7% degli uomini.



Agli occupati che hanno un luogo di lavoro abituale è stato chiesto anche quale fosse il mezzo di trasporto utilizzato per recarsi presso il proprio luogo di lavoro. Il 79,3% degli occupati utilizza mezzi di trasporto privati (auto, moto, a piedi o bicicletta), di cui il 39,3% l'auto.

Tabella 15. Occupati residenti nel Comune di Firenze per mezzo di trasporto, per genere. Valori assoluti e percentuali di colonna.

| Mezzo di trasporto utilizzato | Genere | | | | Totale | |
|------------------------------------|---------------|--------------|---------------|--------------|----------------|--------------|
| | Uomini | | Donne | | | |
| | n | % | n | % | n | % |
| Auto | 29.108 | 39,1 | 26.191 | 39,5 | 55.299 | 39,3 |
| Mezzi pubblici | 3.375 | 4,5 | 7.490 | 11,3 | 10.865 | 7,7 |
| Motociclo | 17.413 | 23,4 | 10.849 | 16,4 | 28.262 | 20,1 |
| Piedi/Bicicletta | 12.534 | 16,8 | 15.189 | 22,9 | 27.723 | 19,7 |
| Altro | 6.045 | 8,1 | 5.034 | 7,6 | 11.079 | 7,9 |
| Non ha un luogo abituale di lavoro | 5.271 | 7,1 | 894 | 1,3 | 6.165 | 4,4 |
| Non risponde | 669 | 0,9 | 672 | 1,0 | 1.342 | 1,0 |
| Totale | 74.416 | 100,0 | 66.319 | 100,0 | 140.735 | 100,0 |

Per quanto riguarda i mezzi pubblici (autobus urbano, pullman di linea, treno, tramvia e combinazioni), le donne ne sono le principali utilizzatrici: dei 10.865 residenti che li utilizzano abitualmente, 7.490 sono donne.

Il 63,1% dei dipendenti utilizza l'auto o il motociclo contro il 48,7% degli autonomi. Il 20,4% degli atipici prende i mezzi pubblici contro una media comunale del 7,7%.

Il 68,5% di coloro che si devono spostare al di fuori del Comune di Firenze per lavoro utilizza l'auto, contro il 34,3% di coloro che la utilizzano per spostamenti interni.

Si stima che lo spostamento per lavoro richieda in media circa 21 minuti. Quindi, in media, 42 minuti al giorno sono spesi in questa attività dagli occupati residenti nel Comune. Coloro che lavorano nel territorio del Comune impiegano mediamente 36 minuti al giorno, in altro Comune della provincia 52 minuti al giorno, in altra provincia 1 ora e 46 minuti.

Se consideriamo solamente i residenti occupati con luogo di lavoro all'interno del Comune di Firenze, possiamo notare come i mezzi più utilizzati siano quelli privati 'Auto', 'Motociclo' e 'Piedi/Bicicletta' (111.284 occupati pari al 79,1% del totale). Solamente 10.865 occupati (il 7,7% del totale) scelgono un mezzo pubblico per recarsi giornalmente al lavoro.

E' possibile osservare che chi utilizza mezzi propri quali 'Motociclo' o 'Piedi/Bicicletta'



per raggiungere il luogo di lavoro impiega, nell'87,2% circa dei casi, meno di 20 minuti a spostamento. Più lunghi invece sono i tempi di chi dichiara di utilizzare auto o mezzi pubblici.

Per quanto riguarda gli spostanti più brevi il 66,0% viene effettuato con mezzi diversi dall'auto, mentre la percentuale scende al 51,6% per spostamenti all'interno della città di durata superiore a 20 minuti per tratta.

Per spostamenti di durata massima di 10 minuti, l'automobile rimane il mezzo di trasporto più utilizzato con il 35,0% delle preferenze.

Tabella 16.1. Occupati residenti con luogo abituale di lavoro nel Comune di Firenze per tempo impiegato, per mezzo di trasporto. Valori assoluti.

| Tempo impiegato | Mezzo di trasporto | | | | | Non risponde | Totale |
|------------------|--------------------|----------------|---------------|------------------|--------------|--------------|----------------|
| | Auto | Mezzi pubblici | Motociclo | Piedi/Bicicletta | Altro | | |
| Fino a 20 minuti | 38.605 | 4.054 | 24.125 | 23.594 | 2.027 | 230 | 92.635 |
| Più di 20 minuti | 18.853 | 8.324 | 3.140 | 2.249 | 4.065 | 0 | 36.632 |
| Non risponde | 675 | 0 | 0 | 0 | 446 | 453 | 1.574 |
| Totale | 58.134 | 12.379 | 27.266 | 25.842 | 6.538 | 683 | 130.842 |

Tabella 16.2. Occupati residenti con luogo abituale di lavoro nel Comune di Firenze per tempo impiegato, per mezzo di trasporto. Percentuali di colonna.

| Tempo impiegato | Mezzo di trasporto | | | | | Non risponde | Totale |
|------------------|--------------------|----------------|--------------|------------------|--------------|--------------|--------------|
| | Auto | Mezzi pubblici | Motociclo | Piedi/Bicicletta | Altro | | |
| fino a 20 minuti | 66,4 | 32,8 | 88,5 | 91,3 | 31,0 | 33,6 | 70,8 |
| Più di 20 minuti | 32,4 | 67,2 | 11,5 | 8,7 | 62,2 | 0,0 | 28,0 |
| Non risponde | 1,2 | 0,0 | 0,0 | 0,0 | 6,8 | 66,4 | 1,2 |
| Totale | 100,0 | 100,0 | 100,0 | 100,0 | 100,0 | 100,0 | 100,0 |

Tabella 16.3. Occupati residenti con luogo abituale di lavoro nel Comune di Firenze per tempo impiegato, per mezzo di trasporto. Percentuali di riga.

| Tempo impiegato | Mezzo di trasporto | | | | | Non risponde | Totale |
|------------------|--------------------|----------------|-------------|------------------|------------|--------------|--------------|
| | Auto | Mezzi pubblici | Motociclo | Piedi/Bicicletta | Altro | | |
| Fino a 20 minuti | 41,7 | 4,4 | 26,0 | 25,5 | 2,2 | 0,2 | 100,0 |
| Più di 20 minuti | 51,5 | 22,7 | 8,6 | 6,1 | 11,1 | 0,0 | 100,0 |
| Non risponde | 42,9 | 0,0 | 0,0 | 0,0 | 28,3 | 28,8 | 100,0 |
| Totale | 44,4 | 9,5 | 20,8 | 19,8 | 5,0 | 0,5 | 100,0 |

Considerando come soglia discriminata i 45 minuti a singolo spostamento, notiamo come, chi impiega un tempo inferiore alla soglia, guadagna mensilmente 1.399,00€.



Chi impiega un tempo superiore la soglia, guadagna mensilmente 1.479,00€. Nella precedente occasione d'indagine la differenza era superiore di oltre 250€.

Il 92,5% dei residenti occupati lavora fino a 8 ore al giorno. L'attività lavorativa si svolge mediamente su 5 giorni nel 70,1% dei casi. Il 18,8% dei lavoratori residenti, pari a 26.469 occupati, lavora 6 giorni alla settimana.

Le donne che lavorano oltre le 6 ore sono il 57,5% delle occupate. Per gli uomini la percentuale sale all'84,6%.

Lavora più di 8 ore il 18,9% degli uomini occupati, contro il 5,6% delle donne.

I giovani occupati sotto i 35 anni di età lavorano un numero di ore significativamente diverso rispetto ai loro colleghi più anziani: il 91,7% dei giovani lavora entro le 8 ore al giorno, contro l'85,7% degli occupati over35.

Il 31,0% degli autonomi lavora più di 8 ore, contro il 7,3% dei dipendenti e l'11,3% dei lavoratori con contratto atipico.

Tabella 17. Occupati residenti nel Comune di Firenze per posizione nella professione, per numero di ore lavorate. Percentuali di riga.

| Posizione nella professione | Numero di ore lavorate | | | Totale |
|-----------------------------|------------------------|-------------|--------------|----------------|
| | Fino a 8 | Più di 8 | Non risponde | |
| Dipendente | 92,5 | 7,3 | 0,2 | 104.284 |
| Autonomo | 67,6 | 31,0 | 1,4 | 30.834 |
| Atipico | 86,4 | 11,3 | 2,3 | 4.938 |
| Non risponde | 83,5 | 0,0 | 16,5 | 679 |
| Totale | 86,8 | 12,6 | 0,6 | 140.735 |

La tipologia di contratto part-time risulta essere principalmente utilizzata dalle occupate donne. Considerando l'insieme dei contratti a tempo indeterminato, il 15,1% lavora part-time (nell'87,2% si tratta di donne), di cui il 27,0% vorrebbe un lavoro full-time.

Il totale stimato dei dipendenti che dichiarano di avere un contratto a tempo determinato è 10.538. La tipologia più diffusa è il contratto inquadrato in un contratto collettivo con il 73,4%.



Tabella 18. Residenti nel Comune di Firenze con contratto a tempo determinato per tipologia di contratto. Valori assoluti e percentuali.

| Tipologia di contratto | Lavoratori con contratto a tempo determinato | |
|--|--|-------|
| | n | % |
| Inquadrato in un contratto collettivo nazionale | 7.739 | 73,4 |
| Contratto di inserimento | 1.459 | 13,8 |
| Sovvenzionato (Borse di lavoro, LSU, ...) | 225 | 2,1 |
| Altro | 669 | 6,3 |
| Non vuole rispondere | 447 | 4,2 |
| Totale | 10.538 | 100,0 |

Se consideriamo solamente i giovani d'età compresa tra i 18 e i 29 anni, dipendenti con contratto a tempo determinato, il 62,1% è inquadrato in un contratto collettivo. Il 24,4% ha un contratto di inserimento (ex formazione professionale). Pochi sono gli intervistati che preferiscono non rispondere a questa domanda: la percentuale di mancate risposte è bassa sia per i giovani sia per gli adulti, attestandosi al 4,2%.

Tra i lavoratori autonomi (30.834), hanno anche dei dipendenti il 21,5%.

Ai residenti occupati è stato richiesto di dichiarare quale fosse la branca di attività all'interno della quale svolge la propria attività lavorativa. Poiché negli ultimi anni si è assistito a nuove *release* della catalogazione delle branche di attività (Ateco), al fine di affrancarci da eventuali effetti distorsivi legati anche alla somministrazione del questionario per via telefonica, agli intervistati è stato direttamente richiesto di collocarsi all'interno di sei macro-categorie:

- Agricoltura ed Estrazione
- Manifattura e Costruzioni
- Commercio e Trasporti
- Pubblica Amministrazione, Istruzione e Sanità
- Attività professionali
- Servizi



Tabella 19.1. Occupati residenti nel Comune di Firenze per branca di attività, per quartiere. Valori assoluti e percentuali di colonna

| Branca di attività | Totale | % |
|---|----------------|--------------|
| Agricoltura ed Estrazione | 1.119 | 0,8 |
| Manifattura e Costruzioni | 14.238 | 10,1 |
| Commercio e Trasporti | 33.998 | 24,2 |
| Pubblica Amministrazione, Istruzione e Sanità | 36.737 | 26,1 |
| Attività professionali | 34.108 | 24,2 |
| Servizi | 20.534 | 14,6 |
| Totale | 140.735 | 100,0 |

Firenze nel 2013 si conferma una città dedita al terziario.

La struttura occupazionale analizzata in questa indagine evidenzia come la branca di attività alla quale appartiene il maggior numero di occupati sia la Pubblica Amministrazione con 36.737 lavoratori e una percentuale pari al 26,1% del totale. Sommando le tre branche rappresentanti il settore terziario, ovvero quelle del Commercio e Trasporti, della Pubblica Amministrazione, Istruzione e Sanità e delle Attività professionali, si raggiunge il 74,5% degli occupati, per un totale di 104.843 persone. Per quanto riguarda i settori primario e secondario rappresentano una porzione decisamente minore sul totale degli occupati, l'Agricoltura ed Estrazione si ferma allo 0,8% (1.119 occupati). Manifattura e Costruzioni arriva al 10,1% (14.238 occupati) dal 14,0% stimato nella precedente occasione d'indagine.

Tabella 19.2. Occupati residenti nel Comune di Firenze per branca di attività, per classe di età. Percentuali di colonna.

| Branca di attività | Classe di età | | Totale |
|---|---------------|----------------|----------------|
| | Under35 | Over35 | |
| Agricoltura ed Estrazione | 0,4 | 0,9 | 0,8 |
| Manifattura e Costruzioni | 11,0 | 9,9 | 10,1 |
| Commercio e Trasporti | 30,8 | 22,7 | 24,2 |
| Pubblica Amministrazione, Istruzione e Sanità | 13,1 | 29,0 | 26,1 |
| Attività professionali | 27,6 | 23,5 | 24,2 |
| Servizi | 17,1 | 14,0 | 14,6 |
| Totale | 25.534 | 115.201 | 140.735 |



Tabella 19.3. Occupati residenti nel Comune di Firenze per branca di attività, per classe di età. Percentuali di riga.

| Branca di attività | Classe di età | | Totale |
|---|---------------|-------------|----------------|
| | Under35 | Over35 | |
| Agricoltura ed Estrazione | 10,1 | 89,9 | 1.119 |
| Manifattura e Costruzioni | 19,7 | 80,3 | 14.238 |
| Commercio e Trasporti | 23,1 | 76,9 | 33.998 |
| Pubblica Amministrazione, Istruzione e Sanità | 9,1 | 90,9 | 36.737 |
| Attività professionali | 20,6 | 79,4 | 34.108 |
| Servizi | 21,3 | 78,7 | 20.534 |
| Totale | 18,1 | 81,9 | 140.735 |

Osservando la distribuzione per genere, invece, possiamo notare come le donne siano la componente maggiore nella P.A. (più di una donna su tre lavora in questo settore contro un 16,2% degli uomini), mentre le branche d'attività dove è significativamente maggiore l'occupazione maschile sono: Agricoltura, ed Estrazioni e Manifattura e Costruzioni e Attività professionali.

Tabella 20. Occupati residenti nel Comune di Firenze per branca di attività, per genere. Valori assoluti e percentuali di colonna.

| Branca di attività | Genere | | | | Totale | |
|---|---------------|--------------|---------------|--------------|----------------|--------------|
| | Uomini | | Donne | | n | % |
| | n | % | n | % | | |
| Agricoltura ed Estrazione | 784 | 1,1 | 336 | 0,5 | 1.119 | 0,8 |
| Manifattura e Costruzioni | 10.881 | 14,6 | 3.357 | 5,1 | 14.238 | 10,1 |
| Commercio e Trasporti | 19.675 | 26,4 | 14.324 | 21,6 | 33.998 | 24,2 |
| Pubblica Amministrazione, Istruzione e Sanità | 12.027 | 16,2 | 24.710 | 37,3 | 36.737 | 26,1 |
| Attività professionali | 20.356 | 27,4 | 13.752 | 20,7 | 34.108 | 24,2 |
| Servizi | 10.693 | 14,4 | 9.840 | 14,8 | 20.534 | 14,6 |
| Totale | 74.416 | 100,0 | 66.319 | 100,0 | 140.735 | 100,0 |



Tabella 21. Occupati residenti nel Comune di Firenze per branca di attività, per posizione nella professione. Valori assoluti e percentuali di colonna.

| Branca di attività | Posizione nella professione | | | | | | | | Totale | |
|---|-----------------------------|--------------|---------------|--------------|--------------|--------------|--------------|--------------|----------------|--------------|
| | Dipendente | | Autonomo | | Atipico | | Non risponde | | | |
| | n | % | n | % | n | % | n | % | n | % |
| Agricoltura ed Estrazione | 671 | 0,6 | 448 | 1,5 | 0 | 0,0 | 0 | 0,0 | 1.119 | 0,8 |
| Manifattura e Costruzioni | 10.316 | 9,9 | 3.698 | 12,0 | 113 | 2,3 | 111 | 16,4 | 14.238 | 10,1 |
| Commercio e Trasporti | 25.805 | 24,7 | 7.170 | 23,3 | 907 | 18,4 | 117 | 17,2 | 33.998 | 24,2 |
| Pubblica Amministrazione, Istruzione e Sanità | 34.944 | 33,5 | 558 | 1,8 | 1.010 | 20,4 | 225 | 33,2 | 36.737 | 26,1 |
| Attività professionali | 17.054 | 16,4 | 15.374 | 49,9 | 1.455 | 29,5 | 225 | 33,2 | 34.108 | 24,2 |
| Servizi | 15.495 | 14,9 | 3.585 | 11,6 | 1.454 | 29,4 | 0 | 0,0 | 20.534 | 14,6 |
| Totale | 104.284 | 100,0 | 30.834 | 100,0 | 4.938 | 100,0 | 679 | 100,0 | 140.735 | 100,0 |

Nonostante la numerosità ristretta, relativa agli atipici, non ci consenta di effettuare considerazioni definitive circa la distribuzione di questo tipo di lavoratori per questa branca di attività, il 29,5% del totale degli atipici lavora in Attività professionali. Il 73,2% degli autonomi si occupa invece di Attività professionali oppure di Commercio e Trasporti. Infine, i dipendenti si collocano principalmente nella P.A. (33,5%) e nel Commercio e Trasporti (24,7%).

Grazie alla disponibilità dei dati riferiti all'indagine sulle forze di lavoro del Dicembre 2012, è possibile offrire un ulteriore confronto longitudinale delle caratteristiche del mercato del lavoro fiorentino. Un interessante andamento longitudinale si riscontra nel Commercio, dove si passa da 45.474 occupati nel 2011, 38.306 nel 2012 e 33.998 nel 2013.

Sono stati analizzati alcuni aspetti riferiti alle modalità con le quali i residenti occupati hanno trovato l'attuale impiego. Possiamo notare come i residenti di età superiore ai 35 anni abbiano trovato lavoro tramite iniziativa privata (imprenditoriale, candidature spontanee etc.) in percentuale pari al 36,2%. La seconda più importante modalità tramite la quale viene reperita l'occupazione è tramite Concorsi pubblici/bandi pubblici (28,2% contro il 10,1% degli under 35enni).

Il 29,8 degli occupati con età inferiore ai 35 anni è stato aiutato nella ricerca dell'occupazione da parenti e amici e il 7,0% tramite scuola/università contro l'1,8% per chi ha più di 35 anni.



Tabella 22. Occupati residenti nel Comune di Firenze per metodo di ricerca utilizzato, per classe di età. Percentuali di colonna.

| Metodo di ricerca utilizzato | Classe di età | | |
|--------------------------------------|---------------|----------------|----------------|
| | Under35 | Over35 | Totale |
| Iniziativa privata | 25,5 | 36,2 | 34,3 |
| Tramite amici o parenti | 29,8 | 19,9 | 21,7 |
| Rispondendo ad annunci di giornale | 2,2 | 3,3 | 3,1 |
| Tramite i centri per l'impiego | 3,1 | 1,8 | 2,1 |
| Tramite banche dati internet | 7,5 | 0,7 | 1,9 |
| Tramite agenzie di lavoro interinale | 5,3 | 1,0 | 1,8 |
| Tramite scuola/università | 7,0 | 1,8 | 2,8 |
| Concorsi pubblici/bandi pubblici | 10,1 | 28,2 | 24,9 |
| Altro | 8,3 | 5,8 | 6,3 |
| Non sa | 0,9 | 0,9 | 0,9 |
| Non risponde | 0,4 | 0,3 | 0,3 |
| Totale | 25.534 | 115.201 | 140.735 |

Della diffusione dei mezzi digitali di informazione troviamo traccia anche all'interno delle nostre statistiche: le banche dati via internet dimostrano essere una risorsa più importante per i giovani: hanno trovato lavoro grazie a internet solo lo 0,7% degli over35enni, per i più giovani tale percentuale sale al 7,5%. Stesso pattern di crescita è riscontrato per le agenzie di lavoro interinale, che sono state utilizzate dai più giovani per il 5,3% mentre per gli over35 la percentuale si attesta all'1,0%.

Assumendo una prospettività nella dinamica che porta all'occupazione, secondo cui i più giovani hanno trovato lavoro dopo i più anziani, possiamo osservare il significativo diminuire della proporzione di occupati che hanno trovato lavoro attraverso concorsi e bandi pubblici: la percentuale degli over35 si attesta al 28,2%, quella degli under35 al 10,1%.



Tabella 23. Occupati residenti nel Comune di Firenze per metodo di ricerca utilizzato, per posizione nella professione. Percentuali di colonna.

| Metodo di ricerca utilizzato | Posizione nella professione | | | | Totale |
|--------------------------------------|-----------------------------|---------------|--------------|--------------|----------------|
| | Dipendente | Autonomo | Atipico | Non risponde | |
| Iniziativa privata | 22,6 | 74,2 | 36,5 | 0,0 | 34,3 |
| Tramite amici o parenti | 23,4 | 15,3 | 24,9 | 17,2 | 21,7 |
| Rispondendo ad annunci di giornale | 3,9 | 0,4 | 4,5 | 0,0 | 3,1 |
| Tramite i centri per l'impiego | 2,7 | 0,0 | 2,3 | 0,0 | 2,1 |
| Tramite banche dati internet | 2,4 | 0,0 | 4,6 | 0,0 | 1,9 |
| Tramite agenzie di lavoro interinale | 2,4 | 0,0 | 0,0 | 0,0 | 1,8 |
| Tramite scuola/università | 2,5 | 2,2 | 11,4 | 16,4 | 2,8 |
| Concorsi pubblici/bandi pubblici | 32,3 | 2,5 | 4,6 | 49,9 | 24,9 |
| Altro | 6,3 | 5,4 | 11,4 | 0,0 | 6,3 |
| Non sa | 1,1 | 0,0 | 0,0 | 16,5 | 0,9 |
| Non risponde | 0,4 | 0,0 | 0,0 | 0,0 | 0,3 |
| Totale | 104.284 | 30.834 | 4.938 | 679 | 140.735 |

Tabella 24. Occupati residenti nel Comune di Firenze per metodo di ricerca utilizzato, per posizione nella professione. Percentuali di riga.

| Metodo di ricerca utilizzato | Posizione nella professione | | | | Totale |
|--------------------------------------|-----------------------------|-------------|------------|--------------|----------------|
| | Dipendente | Autonomo | Atipico | Non risponde | |
| Iniziativa privata | 48,9 | 47,4 | 3,7 | 0,0 | 48.259 |
| Tramite amici o parenti | 80,1 | 15,5 | 4,0 | 0,4 | 30.514 |
| Rispondendo ad annunci di giornale | 92,4 | 2,5 | 5,1 | 0,0 | 4.377 |
| Tramite i centri per l'impiego | 96,1 | 0,0 | 3,9 | 0,0 | 2.907 |
| Tramite banche dati internet | 91,6 | 0,0 | 8,4 | 0,0 | 2.691 |
| Tramite agenzie di lavoro interinale | 100,0 | 0,0 | 0,0 | 0,0 | 2.466 |
| Tramite scuola/università | 65,9 | 17,0 | 14,3 | 2,8 | 3.929 |
| Concorsi pubblici/bandi pubblici | 96,2 | 2,2 | 0,6 | 1,0 | 35.061 |
| Altro | 74,7 | 19,0 | 6,3 | 0,0 | 8.850 |
| Non sa | 90,9 | 0,0 | 0,0 | 9,1 | 1.230 |
| Non risponde | 100,0 | 0,0 | 0,0 | 0,0 | 449 |
| Totale | 74,1 | 21,9 | 3,5 | 0,5 | 140.735 |

Il 23,4% di coloro che hanno trovato un lavoro alle dipendenze, si è rivolto principalmente a parenti e/o amici. Tuttavia, è il concorso pubblico (utilizzato dal 32,3% dei dipendenti) lo strumento con cui maggiormente si accede a questo tipo di posizione lavorativa.

Tramite le banche dati via internet, spesso si ottiene un lavoro dipendente (91,6%). Tuttavia è interessante notare come l'utilizzo del canale scuola/università sia particolarmente più correlato al lavoro atipico: il 14,3% di coloro che hanno trovato lavoro tramite scuola/università, ha trovato un lavoro di questo tipo.



Al fine di misurare alcuni aspetti della qualità dell'occupazione, è stato richiesto agli occupati di esprimersi circa le determinanti della soddisfazione in campo lavorativo. L'item proposto ha previsto le seguenti possibilità di risposta:

- Salario/stipendio
- Attinenza al titolo di studio
- Ubicazione
- Orario di lavoro
- Ambiente di lavoro
- E' un'attività che mi interessa molto
- Non so
- Non risponde

In prima istanza è stato richiesto di dichiarare la componente di maggiore importanza.

Tabella 25. Occupati residenti nel Comune di Firenze per caratteristiche di primaria e secondaria importanza dell'occupazione. Percentuali assolute.

| Prima scelta | Seconda scelta | | | | | | | | Totale |
|----------------------------------|-----------------------|-------------------------------------|------------|------------------------|-----------------------|-------------------------------|-----------|-------------------|--------|
| | Salario/ stipendio | Attinenza al titolo di studio | Ubicazione | Orario di lavoro | Ambiente di lavoro | Attività interes- sante | Non so | Non ri- sponde | |
| Salario/stipendio | 0,0 | 3,0 | 3,8 | 4,9 | 9,0 | 4,8 | 1,0 | 0,0 | 26,5 |
| Attinenza al titolo di studio | 3,3 | 0,0 | 1,1 | 0,6 | 2,8 | 6,1 | 0,2 | 0,0 | 14,2 |
| Ubicazione | 1,2 | 0,7 | 0,0 | 1,4 | 1,2 | 1,1 | 0,1 | 0,1 | 5,8 |
| Orario di lavoro | 2,2 | 0,9 | 2,1 | 0,0 | 2,0 | 1,4 | 0,1 | 0,1 | 8,7 |
| Ambiente di lavoro | 5,0 | 1,6 | 2,0 | 2,0 | 0,0 | 3,5 | 0,5 | 0,0 | 14,6 |
| Attività interessante | 6,3 | 7,1 | 3,7 | 2,7 | 9,2 | 0,0 | 1,0 | 0,1 | 30,2 |
| Non so | 0,0 | 0,0 | 0,0 | 0,0 | 0,0 | 0,0 | 0,0 | 0,0 | 0,0 |
| Non risponde | 0,0 | 0,0 | 0,0 | 0,0 | 0,0 | 0,0 | 0,0 | 0,0 | 0,0 |
| Totale | 18,1 | 13,4 | 12,7 | 11,6 | 24,3 | 16,9 | 2,8 | 0,2 | 100,0 |

Nella maggior parte dei casi (30,2%), gli occupati dichiarano che la componente più importante nella loro attuale occupazione è che si tratta di un'attività interessante. Al secondo posto si collocano gli occupati che ritengono il salario/stipendio come la componente più importante (26,5%).

Tuttavia riconfermando quanto già evidenziato nella precedente occasione d'indagine precedente, interpellati circa la componente che metterebbero al secondo posto, gli occupati si esprimono principalmente a favore della coppia "attività interessante -



ambiente di lavoro” che totalizza il favore del 9,2% degli occupati e la coppia “salario – ambiente di lavoro” pari a 9,0%.

Il 56,2% degli occupati residenti a Firenze non ritiene il salario/stipendio componente importante per il proprio lavoro né al primo né al secondo posto.

Osservando per quartiere, notiamo come l’importanza del salario o stipendio sia maggiore per gli occupati del Q4, dove solo il 50,2% degli occupati residenti non ritiene il salario/stipendio componente importante per il proprio lavoro né al primo né al secondo posto. All’estremo opposto troviamo il Q1 con una percentuale che arriva al 60,3%.

Tabella 26. Occupati residenti nel Comune di Firenze per quartiere, per importanza salario/stipendio. Percentuali di riga.

| Quartiere | Importanza salario/stipendio | | Totale |
|-----------|------------------------------|------|---------|
| | No | Sì | |
| Q1 | 60,3 | 39,7 | 26.195 |
| Q2 | 58,1 | 41,9 | 32.952 |
| Q3 | 57,0 | 43,0 | 14.560 |
| Q4 | 50,2 | 49,8 | 24.967 |
| Q5 | 55,6 | 44,4 | 42.060 |
| Totale | 56,2 | 43,8 | 140.735 |

La distribuzione del titolo di studio per gli occupati, come anche più in generale, dimostra come Firenze sia una città i cui residenti hanno un livello di istruzione mediamente più elevato rispetto alla media nazionale.

E’ stato richiesto agli intervistati di valutare l’importanza del proprio titolo di studio per ottenere l’attuale occupazione. Nel 63,1% dei casi il titolo di studio è stato considerato utile a questo scopo. Per le donne, la percentuale aumenta leggermente (67,5%). Suddividendo gli occupati per titolo di studio, notiamo come l’88,8% degli occupati aventi una formazione universitaria abbia ritenuto utile il proprio titolo di studio per ottenere il posto di lavoro. All’incrementare dell’età dell’occupato, l’importanza del titolo di studio aumenta: tra gli occupati laureati con età maggiore ai 35 anni tale percentuale è pari all’89,0% (per coloro con età compresa tra i 18 e 34 anni si scende all’87,8%).

Alla domanda “ritiene che il salario sia adeguato rispetto all’attività svolta?” si nota come i dipendenti siano in assoluto i più soddisfatti, seguiti dagli autonomi e dagli



atipici. Infatti, alta è la percentuale dei dipendenti che dichiarano di essere abbastanza o molto soddisfatti del proprio stipendio pari al 61,4%, tale percentuale scende al 50,2% per coloro che hanno un contratto autonomo e al 45,5% per gli atipici. Ritiene il salario poco adeguato in relazione all'attività svolta ben il 52,3% degli atipici contro un 44,3% degli autonomi e il 37,8% dei lavoratori dipendenti.

Tra coloro che dichiarano di lavorare oltre 9 ore al giorno la percentuale di soggetti che ritiene poco adeguato il proprio salario/stipendio è pari al 41,5% contro un 37,0% degli occupati che lavorano dalle 7 alle 9 ore giornaliere. Suddividendo gli occupati tra under35 e over35, possiamo notare come i lavoratori più giovani risultino leggermente più soddisfatti dei colleghi più "anziani".

Tabella 27. Occupati residenti nel Comune di Firenze per soddisfazione nell'attuale impiego, per classe di età. Valori assoluti e percentuali di colonna.

| Soddisfazione nell'attuale impiego | Classe di età | | | | | |
|------------------------------------|---------------|--------------|----------------|--------------|----------------|--------------|
| | Under 35 | | Over 35 | | Totale | |
| | n | % | n | % | n | % |
| Si | 23.626 | 92,5 | 105.434 | 91,5 | 129.060 | 91,7 |
| No | 1.459 | 5,7 | 8.081 | 7,0 | 9.540 | 6,8 |
| Non so | 449 | 1,8 | 1.461 | 1,3 | 1.910 | 1,4 |
| Non risponde | 0 | 0,0 | 225 | 0,2 | 225 | 0,2 |
| Totale | 25.534 | 100,0 | 115.201 | 100,0 | 140.735 | 100,0 |

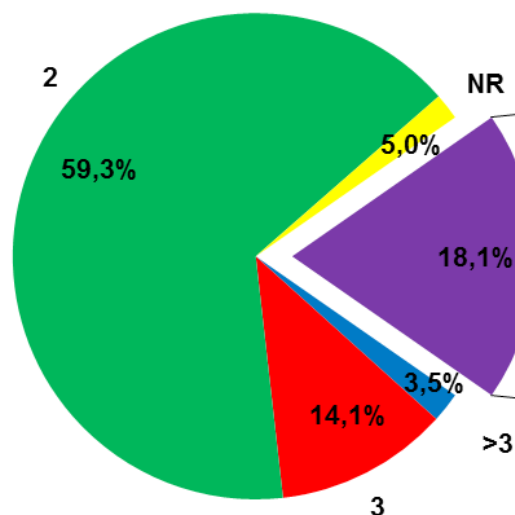
Dichiarano di svolgere almeno un'altra attività lavorativa oltre a quella principale il 4,1% degli occupati (nel 2012 erano il 5,1%), pari a 5.714 individui. Tra i giovani sotto i 35 anni tale percentuale sale all'8,3%, mentre per gli over 35 questa viene stimata al 3,1%.

Agli occupati è stato chiesto anche quanti altri componenti della propria famiglia risultano essere percettori di reddito. Nel Comune di Firenze, 27.242 occupati (pari al 19,4% del totale) costituiscono l'unica fonte di reddito del proprio nucleo familiare (nel 2012 il loro ammontare era stimato a 36.276 occupati): si tratta principalmente di persone che vivono sole (49,3%), ma si stimano anche famiglie con più di un componente (il 13,2% dichiara di avere più di 3 componenti). La maggior parte degli occupati appartiene a un nucleo familiare che comprende al suo interno due percettori di reddito (91.987 individui pari al 65,4% del totale), di questi, il 75,1% ha una famiglia composta da 3 o più componenti.

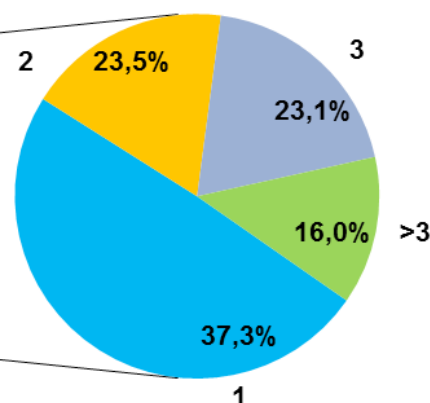


Grafico 6. Famiglie residenti nel Comune di Firenze per numero di percettori di reddito.

Numero di percettori di reddito all'interno del nucleo



Numero di componenti del nucleo familiare



Nonostante il 52,2% degli occupati non abbia voluto rispondere all'item in cui si richiedeva il reddito netto medio mensile, è stato comunque possibile esplorare questo argomento. Ovviamente, non è possibile prescindere dal considerare che generalmente coloro che rispondono più facilmente a questa domanda sono i lavoratori dipendenti.

Gli occupati dichiarano di percepire mediamente un netto mensile di 1.442,34€ (per le donne 1.242,40€ e per gli uomini 1.673,66€). Nel 2012 era pari a 1.416,45€. Per quartiere, al primo posto i residenti del Q2 (1587,98€) e all'ultimo gli occupati del Q3 (1.326,00€), dove la frequenza relativa di pensionati è maggiore. Interessante è un paragone tra i redditi dichiarati nel 2011 e i redditi dichiarati nel 2013: mentre il reddito medio dichiarato dai lavoratori dipendenti passa da 1.410,20€ a 1.439,78€ (sostanzialmente invariati), quello dichiarato dai lavoratori autonomi passa da 1.765,24€ a 1.816,51€. Il 52,2% degli occupati non ha risposto alla domanda sul reddito. Nel 2012 i non rispondenti erano il 47,3% degli occupati.

Tabella 28. Reddito netto medio degli occupati residenti nel Comune di Firenze per posizione nella professione, per genere. Valori in Euro. (intervallo confidenza)

| Posizione nella professione | Genere | | | | Totale |
|-----------------------------|----------|-----------------------|----------|-----------------------|--------------------------------|
| | Uomini | | Donne | | |
| Dipendente | 1.629,98 | [1.465,98 – 1.793,97] | 1.291,54 | [1.218,20 – 1.364,87] | 1.439,78 [1.357,22 – 1.522,34] |
| Autonomo | 2.146,59 | [1.456,94 - 2.836,24] | 980,16 | [705,85 – 1254,46] | 1.816,51 [1.322,93 – 2.310,10] |
| Totale | 1.673,66 | [1.508,95 – 1.838,36] | 1.242,40 | [1.171,39 – 1.313,41] | 1.442,34 [1.357,22 – 1.527,46] |



Come già accennato, i più propensi a rispondere a questa domanda sono i lavoratori atipici, con il 56,8% di risposte. La percentuale scende al 55,3% per i dipendenti e raggiunge il minimo per i lavoratori autonomi, solo il 21,8% di quest'ultimi risponde a questa domanda.

Tabella 29. Occupati residenti nel Comune di Firenze. Percentuali di risposta all'item sul reddito netto mensile per posizione nella professione.

| Reddito netto mensile | Posizione nella professione | | | | Totale |
|-----------------------|-----------------------------|----------|---------|--------------|---------|
| | Dipendente | Autonomo | Atipico | Non risponde | |
| Risponde | 55,3 | 21,8 | 56,8 | 17,2 | 47,8 |
| Non risponde | 44,7 | 78,2 | 43,2 | 82,8 | 52,2 |
| Totale | 104.284 | 30.834 | 4.938 | 679 | 140.735 |

Notiamo come i redditi dei giovani risultino significativamente più bassi dei redditi degli over35. Quello che potremmo considerare come compenso *entry-level* del mondo del lavoro si attesta a 987,49€ per gli under35 (quasi 500€ sotto la media comunale generale), mentre gli over35 1.552,08€.

Tabella 30. Reddito netto medio degli occupati residenti nel Comune di Firenze per classe di età. Valori in Euro.

| Età | Reddito netto mensile | |
|----------|-----------------------|--------------------------------|
| | Stima | Intervallo di confidenza (95%) |
| Under 35 | 987,49 | [894,37 - 1080,62] |
| Over35 | 1.552,08 | [1448,74 - 1655,42] |
| Totale | 1.442,34 | [1357,22 - 1527,47] |

Nello sviluppo di questa indagine è stato investigato un ulteriore aspetto: quanti occupati sono alla ricerca di un lavoro in aggiunta a quello attuale, tale percentuale si attesta all'1,9%. Nel contesto, si è voluto conoscere quanti occupati vorrebbero mettersi alla ricerca di un'occupazione non aggiuntiva ma sostitutiva di quella attuale. E' risultato che mentre il 29,7% dei lavoratori atipici vorrebbe cambiare lavoro (e non ricerca mai un altro lavoro con contratto atipico, ma aspira a occupazioni più stabili), tale percentuale scende attorno al 4,3% per coloro che attualmente hanno un lavoro autonomo e al 5,3% per i lavoratori dipendenti.



Tabella 31.1. Occupati residenti nel Comune di Firenze per ricerca di un'altra occupazione, per posizione nella professione. Percentuali di colonna.

| Ricerca un altro lavoro | Posizione nella professione | | | | Totale |
|----------------------------------|-----------------------------|---------------|--------------|--------------|----------------|
| | Dipendente | Autonomo | Atipico | Non risponde | |
| Sì, al posto di quello attuale | 5,3 | 4,3 | 29,7 | 0,0 | 5,9 |
| Sì, in aggiunta a quello attuale | 1,3 | 2,2 | 13,6 | 0,0 | 1,9 |
| No | 93,0 | 93,1 | 56,7 | 83,4 | 91,7 |
| Non so | 0,4 | 0,4 | 0,0 | 0,0 | 0,4 |
| Non vuole rispondere | 0,0 | 0,0 | 0,0 | 16,6 | 0,1 |
| Totale | 104.284 | 30.834 | 4.938 | 679 | 140.735 |

Tabella 31.2. Occupati residenti nel Comune di Firenze per ricerca di un'altra occupazione, per tipologia di contratto. Percentuali di colonna.

| Ricerca un altro lavoro | Posizione nella professione | | | Totale |
|----------------------------------|-----------------------------|---------------------|--------------|----------------|
| | A tempo indeterminato | A tempo determinato | Non risponde | |
| Sì, al posto di quello attuale | 3,6 | 20,2 | 0,0 | 5,3 |
| Sì, in aggiunta a quello attuale | 1,1 | 3,2 | 0,0 | 1,3 |
| No | 95,0 | 75,5 | 100,0 | 93,0 |
| Non so | 0,4 | 1,1 | 0,0 | 0,4 |
| Non vuole rispondere | 0,0 | 0,0 | 0,0 | 0,0 |
| Totale | 93.633 | 10.538 | 113 | 104.284 |

Il 24,7% di coloro che sono insoddisfatti della propria occupazione attuale cerca un altro lavoro al posto di quello attuale, mentre tra i soddisfatti tale percentuale scende al 5,9%.

Tabella 32. Occupati con contratto da lavoro dipendente residenti nel Comune di Firenze per ricerca di un'altra occupazione, per luogo di lavoro. Percentuali di colonna.

| Ricerca di un'altra occupazione | Luogo di Lavoro | | | | | | Totale |
|----------------------------------|-------------------|----------------------------|--------------------|---------------------------------|--------------|--------------|----------------|
| | Comune di Firenze | Altro Comune Prov. Firenze | In altra Provincia | Non ha luogo abituale di Lavoro | Stato estero | Non risponde | |
| Sì, al posto di quello attuale | 5,4 | 6,8 | 11,0 | 3,6 | 16,6 | 33,1 | 5,9 |
| Sì, in aggiunta a quello attuale | 2,0 | 1,7 | 0,0 | 1,8 | 0,0 | 33,1 | 1,9 |
| No | 92,4 | 91,5 | 83,6 | 94,5 | 83,4 | 0,0 | 91,7 |
| Non so | 0,2 | 0,0 | 5,4 | 0,0 | 0,0 | 0,0 | 0,4 |
| Non vuole rispondere | 0,0 | 0,0 | 0,0 | 0,0 | 0,0 | 33,8 | 0,1 |
| Totale | 107.539 | 19.844 | 6.172 | 6.164 | 681 | 334 | 140.735 |

La propensione alla ricerca di un'occupazione al posto di quella attuale incrementa all'incrementare della distanza del luogo di lavoro, mentre si riduce in modo significativo per coloro che non hanno un luogo abituale di lavoro. Solo il 5,4% degli occupati che lavorano nel Comune dichiara di essere in cerca di un altro lavoro al



posto di quello attuale e il 2,0% in aggiunta. Tra gli occupati di età inferiore ai 35 anni, l'8,3% svolge un'altra attività lavorativa oltre a quella principale, contro una media comunale del 4,1%.

Riguardo ad alcuni aspetti dell'insicurezza del mondo del lavoro (*job insecurity*), il 55,4% degli occupati ritiene molto improbabile che nei prossimi 6 mesi rischi di perdere il proprio posto di lavoro (erano il 34,9% nel 2012); invece il 10,7% lo ritiene abbastanza o molto probabile. Il 5,9% degli occupati sta cercando un nuovo posto di lavoro, mentre l'1,9% ne cerca uno in aggiunta a quello attuale.

Il 34,2% dei lavoratori atipici ritiene abbastanza o molto probabile nei prossimi sei mesi perdere il lavoro (erano il 53,6% nel 2012). La percentuale scende al 12,7% per i lavoratori autonomi (era il 18,9% nel 2012) e al 9,2% per i dipendenti (era il 7,9% nel 2012).

I soggetti che rispondono di non essere attualmente occupati sono indirizzati verso un percorso di risposta volto a comprendere quale sia il loro status.

Tabella 33.1. Non occupati residenti nel Comune di Firenze per condizione lavorativa, per quartiere. Valori assoluti.

| Condizione lavorativa | Quartiere | | | | | Totale |
|---|---------------|---------------|---------------|---------------|---------------|----------------|
| | Q1 | Q2 | Q3 | Q4 | Q5 | |
| Disoccupato alla ricerca di nuova occupazione | 5.217 | 4.782 | 2.240 | 5.154 | 6.972 | 24.365 |
| In cerca di prima occupazione | 787 | 558 | 112 | 448 | 785 | 2.688 |
| Ha già un lavoro che inizierà in futuro | 446 | 557 | 222 | 224 | 336 | 1.785 |
| Casalinga/o | 3.474 | 3.329 | 1.457 | 3.052 | 5.607 | 16.918 |
| Studente | 5.249 | 6.885 | 2.873 | 3.237 | 6.008 | 24.252 |
| Ritirato dal lavoro | 8.804 | 13.872 | 6.458 | 11.134 | 14.558 | 54.827 |
| Inabile al lavoro | 112 | 112 | 0 | 111 | 0 | 335 |
| Permanentemente inabile a lavoro | 111 | 0 | 0 | 0 | 112 | 223 |
| Servizio Civile Nazionale | 0 | 0 | 0 | 0 | 0 | 0 |
| Altra condizione (Benestante etc...) | 454 | 447 | 112 | 336 | 674 | 2.024 |
| Non vuole rispondere | 223 | 112 | 0 | 0 | 224 | 560 |
| Totale | 24.877 | 30.654 | 13.474 | 23.696 | 35.276 | 127.977 |

I residenti che non sono occupati sono 127.977, di questi, 107.580 non partecipano al mercato del lavoro (i c.d. inattivi) e, come vedremo nel prossimo paragrafo, 20.397 sono residenti in cerca di occupazione (i c.d. disoccupati). Gli occupati invece sono stimati in 140.735 unità.



I non occupati sono principalmente residenti ritirati dal lavoro (54.827), disoccupati alla ricerca di nuova occupazione (24.365) o studenti (24.252).

Tabella 33.2. Non occupati residenti nel Comune di Firenze per condizione lavorativa, per quartiere. Percentuali di colonna.

| Condizione lavorativa | Quartiere | | | | | Totale |
|---|--------------|--------------|--------------|--------------|--------------|--------------|
| | Q1 | Q2 | Q3 | Q4 | Q5 | |
| Disoccupato alla ricerca di nuova occupazione | 21,0 | 15,6 | 16,6 | 21,8 | 19,8 | 19,0 |
| In cerca di prima occupazione | 3,2 | 1,8 | 0,8 | 1,9 | 2,2 | 2,1 |
| Ha già un lavoro che inizierà in futuro | 1,8 | 1,8 | 1,6 | 0,9 | 1,0 | 1,4 |
| Casalinga/o | 14,0 | 10,9 | 10,8 | 12,9 | 15,9 | 13,2 |
| Studente | 21,1 | 22,5 | 21,3 | 13,7 | 17,0 | 19,0 |
| Ritirato dal lavoro | 35,4 | 45,3 | 47,9 | 47,0 | 41,3 | 42,8 |
| Inabile al lavoro | 0,5 | 0,4 | 0,0 | 0,5 | 0,0 | 0,3 |
| Permanentemente inabile a lavoro | 0,4 | 0,0 | 0,0 | 0,0 | 0,3 | 0,2 |
| Servizio Civile Nazionale | 0,0 | 0,0 | 0,0 | 0,0 | 0,0 | 0,0 |
| Altra condizione (Benestante etc...) | 1,8 | 1,5 | 0,8 | 1,4 | 1,9 | 1,6 |
| Non vuole rispondere | 0,9 | 0,4 | 0,0 | 0,0 | 0,6 | 0,4 |
| Totale | 100,0 | 100,0 | 100,0 | 100,0 | 100,0 | 100,0 |

Tabella 33.3. Non occupati residenti nel Comune di Firenze per condizione lavorativa, per quartiere. Percentuali di riga.

| Condizione lavorativa | Quartiere | | | | | Totale |
|---|-------------|-------------|-------------|-------------|-------------|--------------|
| | Q1 | Q2 | Q3 | Q4 | Q5 | |
| Disoccupato alla ricerca di nuova occupazione | 21,4 | 19,6 | 9,2 | 21,2 | 28,6 | 100,0 |
| In cerca di prima occupazione | 29,3 | 20,8 | 4,2 | 16,7 | 29,2 | 100,0 |
| Ha già un lavoro che inizierà in futuro | 25,0 | 31,2 | 12,4 | 12,5 | 18,8 | 100,0 |
| Casalinga/o | 20,5 | 19,7 | 8,6 | 18,0 | 33,1 | 100,0 |
| Studente | 21,6 | 28,4 | 11,8 | 13,3 | 24,8 | 100,0 |
| Ritirato dal lavoro | 16,1 | 25,3 | 11,8 | 20,3 | 26,6 | 100,0 |
| Inabile al lavoro | 33,4 | 33,4 | 0,0 | 33,1 | 0,0 | 100,0 |
| Permanentemente inabile a lavoro | 49,8 | 0,0 | 0,0 | 0,0 | 50,2 | 100,0 |
| Servizio Civile Nazionale | 0,0 | 0,0 | 0,0 | 0,0 | 0,0 | 0,0 |
| Altra condizione (Benestante etc...) | 22,4 | 22,1 | 5,5 | 16,6 | 33,3 | 100,0 |
| Non vuole rispondere | 39,8 | 20,0 | 0,0 | 0,0 | 40,0 | 100,0 |
| Totale | 19,4 | 24,0 | 10,5 | 18,5 | 27,6 | 100,0 |

Analizzando i residenti non occupati in base alla classe d'età, possiamo notare come dei 24.365 disoccupati alla ricerca di nuova occupazione il 60,6% abbia più di 35 anni. Tra coloro che sono alla ricerca di prima occupazione, pari a 2.688, il 16,7% sono over35.



Tabella 34.1. Non occupati residenti nel Comune di Firenze per condizione lavorativa, per classe di età. Valori assoluti.

| Condizione lavorativa | Classe di età | | Totale |
|---|---------------|---------------|----------------|
| | Under35 | Over35 | |
| Disoccupato alla ricerca di nuova occupazione | 9.605 | 14.760 | 24.365 |
| In cerca di prima occupazione | 2.241 | 448 | 2.688 |
| Ha già un lavoro che inizierà in futuro | 669 | 1.116 | 1.785 |
| Casalinga/o | 113 | 16.806 | 16.918 |
| Studente | 23.469 | 783 | 24.252 |
| Ritirato dal lavoro | 0 | 54.827 | 54.827 |
| Inabile al lavoro | 0 | 335 | 335 |
| Permanentemente inabile a lavoro | 111 | 112 | 223 |
| Servizio Civile Nazionale | 0 | 0 | 0 |
| Altra condizione (Benestante etc...) | 673 | 1.351 | 2.024 |
| Non vuole rispondere | 0 | 560 | 560 |
| Totale | 36.880 | 91.097 | 127.977 |

I ritirati dal lavoro si stimano in misura pari a 54.827 in diminuzione rispetto all'anno precedente quando erano 58.039. Discriminando per genere si nota che la percentuale di donne è leggermente maggiore di quella degli uomini all'interno dell'aggregato (52,3% contro 47,7%).

Tabella 34.2. Non occupati residenti nel Comune di Firenze per condizione lavorativa, per classe di età. Percentuali di colonna.

| Condizione lavorativa | Classe di età | | Totale |
|---|---------------|--------------|--------------|
| | Under35 | Over35 | |
| Disoccupato alla ricerca di nuova occupazione | 26,0 | 16,2 | 19,0 |
| In cerca di prima occupazione | 6,1 | 0,5 | 2,1 |
| Ha già un lavoro che inizierà in futuro | 1,8 | 1,2 | 1,4 |
| Casalinga/o | 0,3 | 18,4 | 13,2 |
| Studente | 63,6 | 0,9 | 19,0 |
| Ritirato dal lavoro | 0,0 | 60,2 | 42,8 |
| Inabile al lavoro | 0,0 | 0,4 | 0,3 |
| Permanentemente inabile a lavoro | 0,3 | 0,1 | 0,2 |
| Servizio Civile Nazionale | 0,0 | 0,0 | 0,0 |
| Altra condizione (Benestante etc...) | 1,8 | 1,5 | 1,6 |
| Non vuole rispondere | 0,0 | 0,6 | 0,4 |
| Totale | 100,0 | 100,0 | 100,0 |



Tabella 34.2. Non occupati residenti nel Comune di Firenze per condizione lavorativa, per classe di età. Percentuali di riga.

| Condizione lavorativa | Classe di età | | Totale |
|---|---------------|-------------|--------------|
| | Under35 | Over35 | |
| Disoccupato alla ricerca di nuova occupazione | 39,4 | 60,6 | 100,0 |
| In cerca di prima occupazione | 83,4 | 16,7 | 100,0 |
| Ha già un lavoro che inizierà in futuro | 37,5 | 62,5 | 100,0 |
| Casalinga/o | 0,7 | 99,3 | 100,0 |
| Studente | 96,8 | 3,2 | 100,0 |
| Ritirato dal lavoro | 0,0 | 100,0 | 100,0 |
| Inabile al lavoro | 0,0 | 100,0 | 100,0 |
| Permanentemente inabile a lavoro | 49,8 | 50,2 | 100,0 |
| Servizio Civile Nazionale | 0,0 | 0,0 | 0,0 |
| Altra condizione (Benestante etc...) | 33,3 | 66,7 | 100,0 |
| Non vuole rispondere | 0,0 | 100,0 | 100,0 |
| Totale | 28,8 | 71,2 | 100,0 |

A coloro che hanno dichiarato di non avere effettuato almeno un'ora di lavoro nella settimana di riferimento, sono state poste due domande riguardanti le eventuali esperienze lavorative pregresse. Questo insieme comprende al suo interno sia gli inattivi, ovvero coloro che non si muovono attualmente all'interno del mercato del lavoro (pensionati, benestanti etc.), sia i disoccupati.

Dei 24.252 studenti, il 23,9% (5.805 individui) dichiara di aver già lavorato in passato. Tra gli inattivi (107.357 individui), coloro che dichiarano di aver già avuto un'occupazione rappresentano il 69,9% (75.024 individui), gran parte di questo insieme è costituito da residenti pensionati.



I DISOCCUPATI

Il numero totale di residenti che si dichiarano alla ricerca di un'occupazione è pari a 20.397. Di questi si stima che 20.397 residenti siano effettivamente disoccupati.

Normalmente esiste un gruppo di residenti che si dichiara preliminarmente alla ricerca di occupazione, ma che tuttavia non rientra tra i disoccupati perché o non è disponibile a lavorare qualora gli venisse offerto un lavoro oppure non sta svolgendo ricerche attive di lavoro. Nelle annualità precedenti questo generava una differenza tra gli ammontari di questi due aggregati; in questa occasione di indagine tutti coloro che si dichiarano in cerca di occupazione, la ricercano attivamente e sarebbero disponibili a lavorare qualora fosse offerto loro un impiego.

La maggior parte dei disoccupati (73,7%), sono residenti che si dichiarano in cerca di nuova occupazione (dopo quindi aver già lavorato in passato). L'8,2% dei disoccupati è formato da residenti alla ricerca della prima occupazione (inoccupati). Il 10,4% sono studenti che dichiarano di ricercare un'occupazione.

Tabella 35. Disoccupati residenti nel Comune di Firenze per condizione lavorativa. Valori assoluti e percentuali di colonna.

| Condizione lavorativa | Disoccupati | |
|---|---------------|--------------|
| | n | % |
| Disoccupato alla ricerca di nuova occupazione | 15.034 | 73,7 |
| In cerca di prima occupazione | 1.680 | 8,2 |
| Ha già un lavoro che inizierà in futuro | 222 | 1,1 |
| Casalinga/o | 1.007 | 4,9 |
| Studente | 2.118 | 10,4 |
| Ritirato dal lavoro | 112 | 0,6 |
| Altra condizione (Benestante etc...) | 223 | 1,1 |
| Totale | 20.397 | 100,0 |

Il tasso di disoccupazione generale del Comune di Firenze si attesta al 12,7 % in crescita rispetto alla precedente occasione d'indagine (11,4%) e inferiore alla media nazionale (12,5% - Ottobre 2013). Disaggregando per genere, il tasso di disoccupazione femminile è stimato essere superiore di circa 4,1 punti percentuale rispetto a quello maschile.



Tabella 36. Tasso di disoccupazione dei residenti nel Comune di Firenze per genere.

| Genere | Tasso di disoccupazione | |
|--------|-------------------------|--------------------------------|
| | % | Intervallo di confidenza (95%) |
| Uomini | 10,7 | [8,5 – 12,8] |
| Donne | 14,8 | [12,2 – 17,4] |
| Totale | 12,7 | [11,0 – 14,3] |

Di particolare interesse la correlazione tra il tasso di disoccupazione ed età dei residenti. Suddividendo la popolazione attiva per età e status occupazionale, risultano essere evidenti le difficoltà incontrate dai residenti in cerca di occupazione di età superiore a 35 anni nel mercato del lavoro, che rappresentano il 53,5% del totale dei 20.397 disoccupati.

Considerando il totale della forza lavoro del Comune di Firenze, soltanto il 18,1% ha un'età inferiore ai 35 anni.

Tabella 37. Forza lavoro residente nel Comune di Firenze per classe di età, per status occupazionale. Valori assoluti.

| Età | Attivi | |
|---------|----------|-------------|
| | Occupati | Disoccupati |
| Under35 | 25.534 | 9.485 |
| Over35 | 115.201 | 10.912 |
| Totale | 140.735 | 20.397 |

Tale distribuzione di frequenza si traduce ovviamente in tassi di disoccupazione nettamente differenziati per le due classi di età. Se per gli over35 la proporzione di disoccupati è stimata all'8,7%, la stessa stima sale al 27,1% per i colleghi più giovani (nella precedente occasione d'indagine il tasso di disoccupazione era rispettivamente pari al 7,7% e al 23,1%).

Tabella 38. Tasso di disoccupazione dei residenti nel Comune di Firenze per classe di età.

| Classe di età | Tasso di disoccupazione | |
|---------------|-------------------------|--------------------------------|
| | % | Intervallo di confidenza (95%) |
| Under35 | 27,1 | [22,2 – 32,0] |
| Over35 | 8,7 | [7,0 – 10,3] |
| Totale | 12,7 | [11,0 – 14,3] |

Interessante è anche analizzare le caratteristiche occupazionali dei cittadini appartenenti alla fascia d'età compresa tra i 25 e i 34 anni. Per tale fascia d'età assistiamo a un significativo aumento del tasso di disoccupazione: mentre nel 2012 il Comune di Firenze aveva un tasso 25-34 pari al 19,1%, già superiore alla media



nazionale (14,9% per l'anno 2012), in questa rilevazione di Novembre 2013 il valore di tale indice sale per il Comune al 21,9%.

Analizzando il tasso di disoccupazione per titolo di studio si evidenzia come sussista una differenza in base al titolo di studio, poiché il tasso di disoccupazione per i soggetti laureati è pari al 10,0%, per i non laureati è pari al 14,1%.

Tra i disoccupati, sarebbero immediatamente disponibili a lavorare, qualora venisse loro offerto un lavoro, a qualunque condizione 5.810 residenti (28,5% dei disoccupati). Il restante aggregato accetterebbe di lavorare unicamente a condizioni di lavoro adeguate.

Il 75,0% di coloro che accetterebbero di lavorare a ogni condizione vive in un nucleo familiare composto da 3 o più componenti.

I disoccupati fiorentini ricercano principalmente un lavoro alle dipendenze a tempo pieno (53,4% contro il 56,8% del 2012) mentre ricercano un part-time il 30,1% dei disoccupati (30,8% nel 2012). Solo il 5,0 % ambisce a intraprendere un'attività autonoma di lavoro (3,7% nel 2012).

Tabella 39. Disoccupati residenti nel Comune di Firenze per tipologia di occupazione ricercata. Valori assoluti e percentuali.

| Occupazione Ricercata | n | % |
|--|---------------|--------------|
| Contratto di lavoro dipendente a tempo pieno | 10.884 | 53,4 |
| Contratto di lavoro dipendente part time | 6.148 | 30,1 |
| Atipico | 789 | 3,9 |
| Autonomo | 1.011 | 5,0 |
| Non so | 1.565 | 7,7 |
| Non risponde | 0 | 0,0 |
| Totale | 20.397 | 100,0 |

Il 69,7% dei disoccupati si aspetta di guadagnare meno di 1.200 euro (erano il 55,5% nel 2012) mentre il 28,1% si aspetta di guadagnare tra i 1.200 e i 1.800 euro (erano il 40,8% nel 2012).

All'incrementare del titolo di studio ottenuto incrementano le aspettative salariali del disoccupato: il 41,2% dei laureati si aspetta di guadagnare più di 1.200 euro. La percentuale scende al 26,4% per i diplomati.



Tabella 40. Disoccupati residenti nel Comune di Firenze per aspettativa salario, per titolo di studio. Percentuali di colonna.

| Aspettativa salario | Titolo di studio | | | Totale |
|---------------------|--|--|-------------------------------|---------------|
| | Diploma universitario Laurea/Dott. Di ricerca | Diploma di qualifica Prof. le/Diploma di maturità | Titolo di studio inferiore | |
| Meno di 1200€ | 51,0 | 78,2 | 73,6 | 69,7 |
| Tra 1200€ e 1800€ | 41,2 | 21,8 | 26,4 | 28,1 |
| Più di 1800€ | 7,8 | 0,0 | 0,0 | 2,2 |
| Totale | 5.708 | 10.874 | 3.815 | 20.397 |

Anche la classe d'età ha un suo ruolo nelle aspettative salariali: l'aspettativa è significativamente più elevata all'incrementare dell'età. Inoltre, le donne disoccupate si aspettano di guadagnare meno degli uomini: solo il 18,5% delle donne si aspetta di guadagnare più di 1.200 euro mentre la percentuale per gli uomini sale al 45,5%.

Tabella 41. Non occupati residenti nel Comune di Firenze per aspettativa salario, per classe di età. Percentuali di colonna.

| Aspettativa salario | Classe di età | | | | | | Totale |
|---------------------|---------------|--------------|--------------|--------------|--------------|----------|---------------|
| | 18-24 | 25-34 | 35-44 | 45-54 | 55-64 | 65-74 | |
| Meno di 1200€ | 82,7 | 62,5 | 68,5 | 72,7 | 69,9 | 0,0 | 69,7 |
| Tra 1200€ e 1800€ | 17,3 | 35,7 | 29,7 | 24,2 | 20,2 | 0,0 | 28,1 |
| Più di 1800€ | 0,0 | 1,8 | 1,8 | 3,1 | 9,9 | 0,0 | 2,2 |
| Totale | 3.223 | 6.263 | 6.108 | 3.680 | 1.123 | 0 | 20.397 |

Le aspettative di guadagno sono coerenti con il tipo di attività ricercata: chi cerca un lavoro autonomo ritiene di poter aspirare, nell'80,0% dei casi, a un netto mensile superiore ai 1.200 euro. La percentuale scende al 72,3% per chi cerca un lavoro dipendente a tempo pieno.

E' stato investigato quale aspetto relativo alla potenziale occupazione i disoccupati valutassero come maggiormente importante. Per il 33,2% dei disoccupati la caratteristica più importante è il salario mentre al secondo posto si colloca l'attinenza al titolo di studio (31,8%).

Per il 62,8% dei disoccupati il salario si colloca al primo o al secondo posto. Il salario e l'ubicazione sono invece l'accoppiata di caratteristiche che è prediletta dal 62,3%.



Tabella 42. Disoccupati residenti nel Comune di Firenze per caratteristiche di primaria e secondaria importanza dell'occupazione ricercata. Percentuali assolute.

| Prima priorità | Seconda priorità | | | | | | Totale |
|-------------------------------|-------------------|-------------------------------|-------------|------------------|------------|--------------|--------------|
| | Salario/stipendio | Attinenza al titolo di studio | Ubicazione | Orario di lavoro | Non so | Non risponde | |
| Salario/stipendio | 0,0 | 7,7 | 11,1 | 14,4 | 0,0 | 0,0 | 33,2 |
| Attinenza al titolo di studio | 13,7 | 0,0 | 11,5 | 6,5 | 0,0 | 0,0 | 31,8 |
| Ubicazione | 6,1 | 3,8 | 0,0 | 5,5 | 0,0 | 0,0 | 15,4 |
| Orario di lavoro | 9,3 | 2,2 | 6,6 | 0,0 | 0,6 | 0,0 | 18,6 |
| Non so | 0,5 | 0,0 | 0,0 | 0,0 | 0,6 | 0,0 | 1,1 |
| Non risponde | 0,0 | 0,0 | 0,0 | 0,0 | 0,0 | 0,0 | 0,0 |
| Totale | 29,6 | 13,7 | 29,1 | 26,4 | 1,1 | 0,0 | 100,0 |

Per quanto concerne l'importanza dell'attinenza al titolo di studio va rilevato che tale preferenza è condizionata all'effettivo possesso di un titolo di studio, generalmente di ordine superiore. Per i laureati, infatti, al primo posto troviamo l'attinenza al titolo di studio (60,7%) che supera significativamente la preferenze rispetto al salario come caratteristica di primo piano (23,6%).

E' interessante notare come la proporzione di disoccupati che ritengono il salario la caratteristica più importante sia più alta per gli over35 (44,6%), mentre scende al 20,0% per gli under35. Distinguendo per genere del disoccupato, possiamo notare come per gli uomini (40,8%) il salario sia caratteristica più importante che per le donne (27,3%). Per le disoccupate si colloca al primo posto l'attinenza al titolo di studio (34,0%).

Per quanto riguarda la ricerca di lavoro, il mezzo a cui i disoccupati si affidano maggiormente come prima scelta sono le banche dati su internet (29,6%) seguite dall'aiuto di parenti e amici (28,0%) e le agenzie di lavoro interinale (19,2%). L'utilizzo di internet come strumento di ricerca di lavoro è sicuramente in espansione. In particolare si apprezza come, considerando congiuntamente l'utilizzo sia di Social Network (LinkedIn, Facebook, Viadeo etc...) sia di Banche dati internet, la percentuale di under35 che li utilizza come prima scelta è pari al 49,4%, quella degli over35 è pari al 23,8%. L'utilizzo degli annunci di giornale, come prima scelta, passa dall'11,2% del 2012 all'11,5% del 2013.

Coloro che cercano un lavoro alle dipendenze full-time, utilizzano principalmente le banche dati via internet (32,0%) oppure parenti e amici (26,8%).



Tabella 43. Disoccupati residenti nel Comune di Firenze per strumenti di ricerca di lavoro utilizzati. Percentuali assolute.

| Primo strumento di ricerca | Secondo strumento di ricerca | | | | | | | | | Totale |
|------------------------------|------------------------------|------------------|----------------|----------------------|------------------------------|-------------------|------------|------------|--------------|--------------|
| | Parenti e amici | Annunci giornale | Social network | Banche dati internet | Agenzia di lavoro interinale | Scuola/Università | Altro | Non so | Non risponde | |
| Parenti e amici | 0,0 | 6,6 | 2,8 | 10,4 | 4,4 | 0,0 | 1,1 | 2,2 | 0,6 | 28,0 |
| Annunci giornale | 2,2 | 0,0 | 0,0 | 5,5 | 2,7 | 0,5 | 0,0 | 0,6 | 0,0 | 11,5 |
| Social Network | 2,2 | 0,0 | 0,0 | 2,8 | 0,5 | 0,5 | 0,0 | 0,0 | 0,0 | 6,0 |
| Banche dati internet | 9,9 | 3,8 | 3,3 | 0,0 | 9,9 | 1,7 | 0,0 | 1,1 | 0,0 | 29,6 |
| Agenzie di lavoro interinale | 3,8 | 5,0 | 0,0 | 9,9 | 0,0 | 0,6 | 0,0 | 0,0 | 0,0 | 19,2 |
| Scuola/università | 0,5 | 0,0 | 0,0 | 0,6 | 0,6 | 0,0 | 0,0 | 0,0 | 0,0 | 1,7 |
| Altro | 0,5 | 0,6 | 0,0 | 1,1 | 0,0 | 0,0 | 0,0 | 0,0 | 0,0 | 2,2 |
| Non sa | 0,0 | 0,0 | 0,0 | 0,0 | 0,5 | 0,0 | 0,0 | 1,1 | 0,0 | 1,7 |
| Non rispondere | 0,0 | 0,0 | 0,0 | 0,0 | 0,0 | 0,0 | 0,0 | 0,0 | 0,0 | 0,0 |
| Totale | 19,1 | 16,0 | 6,0 | 30,2 | 18,7 | 3,3 | 1,1 | 5,0 | 0,6 | 100,0 |

Un aspetto di estremo rilievo nella descrizione del mondo della ricerca di lavoro è dato dal numero di mesi dai quali la ricerca attiva si protrae. Mediamente, il numero di mesi trascorsi dall'inizio della ricerca di lavoro è 13 mesi (in diminuzione rispetto ai 15 mesi stimati nella precedente occasione d'indagine). Il numero medio di mesi dai quali si protrae la ricerca incrementa all'incrementare dell'età: gli under35 ricercano mediamente da 9 mesi e gli over35 da 17 mesi (erano 20 mesi nel 2012).

In merito alla job-insecurity si stima che tra coloro che cercano un'occupazione il 40,6% ritenga abbastanza o molto improbabile riuscire a ottenere nei prossimi sei mesi un posto di lavoro; il 5,5% lo ritiene invece molto probabile. Tra i disoccupati con età inferiore ai 35 anni, l'8,2% ritiene molto improbabile ottenere nei prossimi sei mesi un posto di lavoro, mentre per coloro che hanno più di 35 anni la percentuale sale al 22,6%.

Nel tentativo di individuare la consistenza dell'aggregato NEET (giovani tra i 18 e i 29 anni "Not in Education, Employment or Training", che non studiano, non sono occupati e non seguono corsi di formazione), sono stati isolati gli individui aventi tutte le seguenti caratteristiche:

- Età compresa tra i 18-29 anni;
- Disoccupati o inattivi;
- Non frequentano corsi di formazione né studiano.



L'ammontare di questo aggregato si stima in 7.143 individui, pari a una percentuale del 15,9% sul totale dei residenti tra i 18 e i 29 anni. Tale percentuale è significativamente inferiore alle ultime stime prodotte da ISTAT per la Toscana riferite all'anno 2012 (21,4%)⁴.

I giovani NEET tra i 18 e i 29 anni sono in maggioranza maschi (56,3%).

Tabella 44. Residenti NEET del Comune di Firenze per genere. Valori assoluti e percentuali.

| Genere | n | % |
|---------------|--------------|--------------|
| Uomini | 4.023 | 56,3 |
| Donne | 3.120 | 43,7 |
| Totale | 7.143 | 100,0 |

Inoltre, aumentando l'età della persona, diminuisce la probabilità che questi sia impegnato in un qualsiasi percorso formativo, pertanto, il 70,3% dei NEET residenti nel Comune di Firenze hanno un'età compresa tra i 25 e i 29 anni.

Tabella 45. Residenti NEET del Comune di Firenze per classe di età. Valori assoluti e percentuali.

| Classe di Età | n | % |
|---------------|--------------|--------------|
| 18-24 | 2.119 | 29,7 |
| 25-29 | 5.024 | 70,3 |
| Totale | 7.143 | 100,0 |

⁴ Si ricorda che con la metodologia CATI non possono essere intervistati i soggetti minori di 18 anni. Pertanto vi è una differenza tra le stime prodotte da ISTAT, che considera l'età dei NEET compresa tra i 15 e i 29 anni, e quelle prodotte in questo rapporto dove tale intervallo si restringe a 18-29 anni.



ALTRE ATTIVITA'

Nel tentativo di fornire una descrizione delle attività extra lavorative in cui i residenti sono coinvolti e allo scopo di definire anche alcuni aspetti descrittivi della società fiorentina, sono stati inseriti all'interno del questionario alcuni item relativi a valutare la frequenza dell'attività sportiva, l'alfabetizzazione informatica e il titolo di godimento dell'abitazione di residenza.

Si stima che il 33,4% degli occupati abbia seguito negli ultimi 12 mesi almeno un corso di formazione (professionale, aziendale, etc...). Per i disoccupati la percentuale scende al 21,4%. Per gli inattivi il 4,0%.

Tabella 46. Residenti nel Comune di Firenze per attività sportiva per genere. Percentuali di colonna.

| Pratica sport | Genere | | Totale |
|-------------------------------------|----------------|----------------|----------------|
| | Uomini | Donne | |
| Sì, una volta alla settimana | 10,7 | 5,8 | 8,1 |
| Sì, due volte alla settimana | 16,0 | 17,2 | 16,6 |
| Sì, più di due volte alla settimana | 17,9 | 11,2 | 14,4 |
| Raramente | 12,7 | 12,4 | 12,5 |
| No | 42,6 | 53,1 | 48,1 |
| Non so | 0,0 | 0,0 | 0,0 |
| Non risponde | 0,1 | 0,3 | 0,2 |
| Totale | 140.978 | 127.734 | 268.712 |

Le donne si rivelano meno sportive degli uomini: se il 42,6% degli uomini dichiara di non praticare sport durante la settimana, tra le donne questa percentuale sale al 53,1%. Tra gli uomini, coloro che dichiarano di praticare sport almeno una volta alla settimana sono il 44,6%, tra le donne si scende al 34,2%.

Analizzando per classe di età, è facile verificare come il 53,4% dei giovani tra i 18 e i 24 anni pratici sport almeno una volta la settimana. Tuttavia, la percentuale sale nella fascia d'età 25-34 al 53,6% per poi decrescere all'incrementare dell'età raggiungendo il minimo in corrispondenza della fascia 65-74 anni (23,5%). Se guardiamo agli over60, si stima che il 26,4% pratici sport almeno una volta alla settimana, tale percentuale è pari al 43,6% per gli under60.



Tabella 47. Residenti nel Comune di Firenze per attività sportiva per classe di età. Percentuali di colonna.

| Pratica sport | Classe di età | | | | | | Totale |
|-------------------------------------|---------------|---------------|---------------|---------------|---------------|---------------|----------------|
| | 18-24 | 25-34 | 35-44 | 45-54 | 55-64 | 65-74 | |
| Sì, una volta alla settimana | 4,8 | 10,6 | 10,7 | 8,6 | 8,0 | 3,6 | 8,1 |
| Sì, due volte alla settimana | 17,7 | 22,0 | 18,4 | 17,4 | 14,3 | 10,2 | 16,6 |
| Sì, più di due volte alla settimana | 30,9 | 21,0 | 12,6 | 11,7 | 11,1 | 9,7 | 14,4 |
| Raramente | 7,9 | 10,9 | 10,1 | 13,9 | 15,2 | 15,0 | 12,5 |
| No | 38,7% | 35,5 | 47,9 | 48,0 | 51,5 | 61,4 | 48,1 |
| Non so | 0,0 | 0,0 | 0,0 | 0,0 | 0,0 | 0,0 | 0,0 |
| Non risponde | 0,0 | 0,0 | 0,4 | 0,4 | 0,0 | 0,3 | 0,2 |
| Totale | 21.333 | 41.081 | 57.431 | 58.421 | 46.369 | 44.077 | 268.712 |

Suddividendo gli occupati per classi di reddito (considerando quindi solamente coloro che hanno risposto a questo item), possiamo notare come il 56,0% di coloro che dichiarano di guadagnare meno di 1.200€ netti al mese non praticano sport, contro una media comunale del 47,6%.

Tabella 48. Residenti nel Comune di Firenze per attività sportiva per reddito netto mensile. Percentuali di colonna.

| Pratica sport | Classe di reddito netto mensile | | | Totale |
|-------------------------------------|---------------------------------|---------------------|---------------|---------------|
| | Meno di 1.200€ | Tra 1.200€ e 1.800€ | Oltre 1.800€ | |
| Sì, una volta alla settimana | 6,9 | 7,9 | 14,3 | 8,7 |
| Sì, due volte alla settimana | 14,5 | 25,2 | 21,4 | 19,6 |
| Sì, più di due volte alla settimana | 17,4 | 15,4 | 11,6 | 15,6 |
| Raramente | 5,1 | 9,8 | 14,3 | 8,5 |
| No | 56,0 | 41,6 | 38,4 | 47,6 |
| Totale | 30.791 | 24.004 | 12.545 | 67.340 |

Tabella 49. Residenti nel Comune di Firenze per possesso di un PC per quartiere. Percentuali di colonna.

| Possiede un PC | Quartiere | | | | | Totale |
|----------------|---------------|---------------|---------------|---------------|---------------|----------------|
| | Q1 | Q2 | Q3 | Q4 | Q5 | |
| Sì | 88,4 | 89,3 | 86,1 | 86,6 | 88,7 | 88,1 |
| No | 11,2 | 10,7 | 13,5 | 13,0 | 11,3 | 11,7 |
| Non risponde | 0,4 | 0,0 | 0,4 | 0,5 | 0,0 | 0,2 |
| Totale | 51.073 | 63.606 | 28.033 | 48.664 | 77.336 | 268.712 |

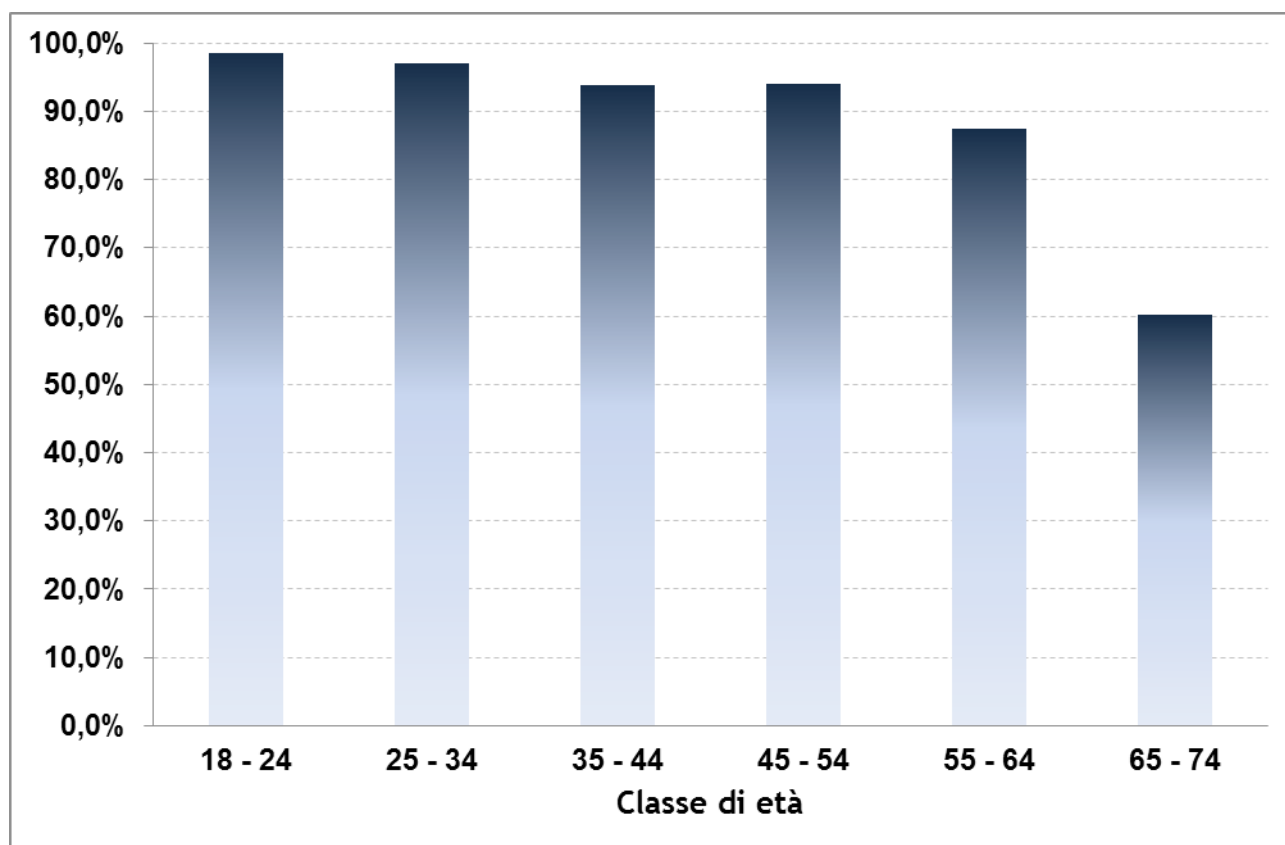
Possiede un PC l'88,1% degli intervistati (era 85,1% nel 2012). Analizzando per quartiere possiamo notare come la percentuale sia massima nel Q5 (88,7%) e minima nel Q3 (86,1%).

Il possesso o meno del PC si rivela correlato negativamente con l'età dell'intervistato.



Se il 98,4% dei residenti con età compresa tra i 18 e i 24 anni dichiara di avere un PC, per coloro che hanno tra i 65 e i 74 anni la percentuale scende al 60,1%.

Grafico 7. Residenti nel Comune di Firenze per possesso di un PC per classe di età. Valori percentuali relativi alla classe di età.



All'incrementare il numero di componenti del nucleo familiare, incrementa in maniera significativa la percentuale di soggetti che hanno all'interno di un'abitazione un PC. Il 79,7% di chi vive da solo ha un PC, contro il 94,9% dei nuclei familiari con almeno tre componenti.

Tabella 50. Residenti nel Comune di Firenze per possesso di un PC per numero di componenti. Percentuali di colonna.

| Possiede un PC | Numero di componenti | | | | Totale |
|----------------|----------------------|---------------|----------------|--------------|----------------|
| | 1 | 2 | 3 o più | Non risponde | |
| Sì | 79,7 | 76,2 | 94,9 | 92,4 | 88,1 |
| No | 20,3 | 23,5 | 4,9 | 7,6 | 11,7 |
| Non risponde | 0,0 | 0,3 | 0,2 | 0,0 | 0,2 |
| Totale | 24.288 | 77.093 | 165.876 | 1.454 | 268.712 |



Tra le ultime domande del questionario sottoposto agli intervistati, sono state raccolte informazioni volte a caratterizzare più il nucleo familiare che l'intervistato stesso. La connessione internet o il titolo di godimento dell'abitazione si riferiscono infatti, nella maggior parte dei casi (esclusi ovviamente i nuclei familiari composti da un solo individuo), a caratteristiche familiari.

A coloro che hanno dichiarato di possedere un PC è stato anche chiesto se questo venisse utilizzato per collegarsi a internet. Il 95,1% degli individui lo utilizza a tale scopo. Non si riscontrano, invece, differenze significative nell'utilizzo della connessione internet tra gli occupati e i disoccupati: quest'ultimi sono il 96,0% contro il 96,8% degli occupati

Tabella 51. Residenti nel Comune di Firenze possessori di un PC per collegamenti ad internet per status occupazionale. Percentuali di colonna.

| Connessione Internet | Status occupazionale | | | Totale |
|----------------------|----------------------|---------------|---------------|----------------|
| | Occupati | Disoccupati | Inattivi | |
| Sì | 96,8 | 96,0 | 92,3 | 95,1 |
| No | 3,1 | 3,5 | 7,3 | 4,6 |
| Non risponde | 0,1 | 0,6 | 0,4 | 0,2 |
| Totale | 133.122 | 19.493 | 84.176 | 236.791 |

Analizzando per quartiere possiamo notare come il Q1 e il Q5 si distinguono dagli altri per un minor utilizzo della connessione internet tramite PC. Gli altri quartieri non presentano significative differenze sotto questo aspetto.

Tabella 52. Residenti nel Comune di Firenze possessori di un PC per collegamento a internet. Percentuali di colonna.

| Connessione Internet | Quartiere | | | | | Totale |
|----------------------|---------------|---------------|---------------|---------------|---------------|----------------|
| | Q1 | Q2 | Q3 | Q4 | Q5 | |
| Sì | 95,5 | 94,9 | 94,9 | 94,7 | 95,4 | 95,1 |
| No | 4,2 | 4,9 | 4,6 | 4,8 | 4,6 | 4,6 |
| Non risponde | 0,2 | 0,2 | 0,5 | 0,5 | 0,0 | 0,2 |
| Totale | 45.137 | 56.780 | 24.146 | 42.130 | 68.598 | 236.791 |

L'utilizzo di connessioni a internet aumenta all'incrementare del numero di componenti all'interno del nucleo familiare. Il 90,2% di chi vive da solo e possiede un PC in casa, utilizza anche internet, contro una percentuale pari al 97,6% dei nuclei familiari con almeno 3 componenti (192.355 nel 2012).



Il tipo di connessione a internet più diffuso è l'ADSL con 206.877 utenze costituenti il 91,8% del totale dei collegamenti.

Tabella 53. Residenti nel Comune di Firenze possessori di un PC per tipologia di collegamento a internet per quartiere. Valori assoluti.

| Tipo di connessione a Internet | Quartiere | | | | | Totale |
|--|---------------|---------------|---------------|---------------|---------------|----------------|
| | Q1 | Q2 | Q3 | Q4 | Q5 | |
| ADSL | 39.416 | 49.088 | 21.249 | 36.058 | 61.066 | 206.877 |
| Chiave USB tramite UMTS | 2.244 | 3.236 | 890 | 2.018 | 3.382 | 11.770 |
| Altre connessioni (Modem analogico e ISDN) | 779 | 332 | 112 | 113 | 113 | 1.449 |
| Non so | 558 | 1.233 | 672 | 1.696 | 896 | 5.055 |
| Non risponde | 113 | 0 | 0 | 0 | 0 | 113 |
| Totale | 43.110 | 53.889 | 22.922 | 39.885 | 65.457 | 225.264 |

Tabella 54. Residenti nel Comune di Firenze possessori di un PC per tipologia di collegamento a internet per quartiere. Percentuali di colonna.

| Tipo di connessione a Internet | Quartiere | | | | | Totale |
|--|--------------|--------------|--------------|--------------|--------------|--------------|
| | Q1 | Q2 | Q3 | Q4 | Q5 | |
| ADSL | 91,4 | 91,1 | 92,7 | 90,4 | 93,3 | 91,8 |
| Chiave USB tramite UMTS | 5,2 | 6,0 | 3,9 | 5,1 | 5,2 | 5,2 |
| Altre connessioni (Modem analogico e ISDN) | 1,8 | 0,6 | 0,5 | 0,3 | 0,2 | 0,6 |
| Non so | 1,3 | 2,3 | 2,9 | 4,3 | 1,4 | 2,2 |
| Non risponde | 0,3 | 0,0 | 0,0 | 0,0 | 0,0 | 0,0 |
| Totale | 100,0 | 100,0 | 100,0 | 100,0 | 100,0 | 100,0 |

Confrontando i valori appena citati con quelli relativi all'indagine sulle forze di lavoro del 2012, è possibile apprezzare il significativo decremento dei collegamenti a internet tramite chiave USB. Si passa dalle 18.898 connessioni del 2012⁵ alle 11.770 del 2013 (può aver inciso su questo risultato anche la diffusione degli smartphone). In aumento invece la numerosità assoluta delle connessioni tramite ADSL (da 192.355 a 206.877). In netto calo le connessioni tramite modem analogico e linea ISDN.

Si stima che l'82,7% degli intervistati appartenga a un nucleo familiare in possesso di una casa di proprietà. Analizzando per quartiere è immediato notare come tale percentuale sia minima nel Q1 (79,2%), dove è elevata la percentuale di affitti a vario titolo, mentre è massima nel Q3 (84,1%).

⁵ Il valore stimato potrebbe rappresentare una sottostima della diffusione delle chiavi USB in quanto la somministrazione CATI prevede il possesso di un'utenza telefonica fissa da parte dell'intervistato. Questo aspetto incide direttamente sulla probabilità di possedere una connessione internet non wireless.



Tabella 55. Residenti nel Comune di Firenze con età compresa tra i 18 e i 74 anni per titolo di godimento dell'abitazione per quartiere. Valori assoluti.

| Titolo abitazione | Quartiere | | | | | Totale |
|------------------------------------|---------------|---------------|---------------|---------------|---------------|----------------|
| | Q1 | Q2 | Q3 | Q4 | Q5 | |
| Di proprietà | 40.469 | 53.241 | 23.568 | 40.029 | 64.865 | 222.172 |
| Affitto da privato non ammobiliato | 3.945 | 3.341 | 1.569 | 2.241 | 3.935 | 15.032 |
| Affitto da privato ammobiliato | 2.593 | 2.677 | 886 | 1.790 | 2.467 | 10.414 |
| In affitto da ente pubblico | 454 | 1.116 | 1.121 | 2.473 | 2.472 | 7.636 |
| Altro titolo | 1.254 | 1.003 | 0 | 899 | 1.125 | 4.280 |
| Non risponde | 2.357 | 2.228 | 889 | 1.232 | 2.472 | 9.178 |
| Totale | 51.073 | 63.606 | 28.033 | 48.664 | 77.336 | 268.712 |

Tabella 56. Residenti nel Comune di Firenze con età compresa tra i 18 e i 74 anni per titolo di godimento dell'abitazione per quartiere. Percentuali di colonna.

| Titolo abitazione | Quartiere | | | | | Totale |
|------------------------------------|--------------|--------------|--------------|--------------|--------------|--------------|
| | Q1 | Q2 | Q3 | Q4 | Q5 | |
| Di proprietà | 79,2 | 83,7 | 84,1 | 82,3 | 83,9 | 82,7 |
| Affitto da privato non ammobiliato | 7,7 | 5,3 | 5,6 | 4,6 | 5,1 | 5,6 |
| Affitto da privato ammobiliato | 5,1 | 4,2 | 3,2 | 3,7 | 3,2 | 3,9 |
| In affitto da ente pubblico | 0,9 | 1,8 | 4,0 | 5,1 | 3,2 | 2,8 |
| Altro titolo | 2,5 | 1,6 | 0,0 | 1,8 | 1,5 | 1,6 |
| Non risponde | 4,6 | 3,5 | 3,2 | 2,5 | 3,2 | 3,4 |
| Totale | 100,0 | 100,0 | 100,0 | 100,0 | 100,0 | 100,0 |

Suddividendo gli intervistati per condizione lavorativa, si verifica come il 71,7% dei nuclei familiari, all'interno dei quali è presente un disoccupato, è proprietario dell'abitazione nella quale vive contro una media comunale dell'80,2%.

Tabella 57. Residenti nel Comune di Firenze per titolo di godimento dell'abitazione per status occupazionale. Percentuali di colonna.

| Titolo abitazione | Status occupazionale | | | Totale |
|------------------------------------|----------------------|---------------|----------------|----------------|
| | Occupati | Disoccupati | Inattivi | |
| Di proprietà | 81,9 | 75,7 | 85,0 | 80,2 |
| Affitto da privato non ammobiliato | 6,3 | 10,4 | 3,8 | 8,1 |
| Affitto da privato ammobiliato | 4,3 | 5,0 | 3,1 | 1,4 |
| In affitto da ente pubblico | 2,0 | 3,9 | 3,8 | 3,6 |
| Altro titolo | 2,0 | 1,7 | 1,0 | 1,5 |
| Non risponde | 3,5 | 3,3 | 3,3 | 5,2 |
| Totale | 140.735 | 20.397 | 107.580 | 270.059 |

Restringendo l'analisi ai soli occupati, possiamo notare come i nuclei familiari al cui interno è presente un unico percettore (il 72,0% dei casi) vivono in una casa di proprietà, contro l'85,2% dei nuclei familiari con più di un percettore di reddito.



Tabella 58. Residenti nel Comune di Firenze per titolo di godimento dell'abitazione per numero di percettori di reddito. Percentuali di colonna.

| Titolo abitazione | Percettori di reddito | | | Totale |
|-------------------|-----------------------|----------------------|--------------|----------------|
| | Percettore unico | Due o più Percettori | Non risponde | |
| Di proprietà | 72,0 | 85,2 | 40,8 | 81,9 |
| Non di proprietà | 23,5 | 12,3 | 18,1 | 14,6 |
| Non risponde | 4,5 | 2,4 | 41,1 | 3,5 |
| Totale | 27.242 | 111.024 | 2.468 | 140.735 |

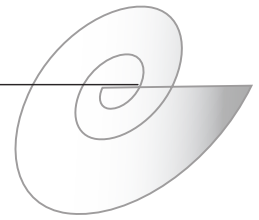
In questa occasione sono stati sondati alcuni timori che i residenti a Firenze possono avere. Mediamente, il timore legato all'uscire la sera è pari a 4,4 su 10 (era 3,9 su 10 nel 2012). Il 50,3% dei residenti fornisce valutazioni non superiori a 4. Il timore legato a scippi o borseggi è mediamente pari a 4,6 su 10 (era il 4,1 su 10 nel 2012). Il 46,7% dei residenti fornisce comunque valutazioni non superiori a 4. Tuttavia, il 18,0% (era il 7,3% nel 2012) ha molta paura per la propria borsa o portafoglio (punteggio di almeno 8/10).

Tabella 59. Quadro sinottico per genere e classe di età.

| Firenze è una città | Genere | | Classe di età | | Totale |
|---|--------|-------|---------------|--------|--------|
| | Uomo | Donna | Under35 | Over35 | |
| in cui si sente sicura/o | 7/10 | 7/10 | 7/10 | 7/10 | 7/10 |
| in cui le piace vivere | 9/10 | 9/10 | 8/10 | 9/10 | 9/10 |
| in cui ha timore a uscire la sera | 4/10 | 5/10 | 4/10 | 5/10 | 4/10 |
| in cui quando esce ha paura per la sua borsa/portafogli | 4/10 | 5/10 | 4/10 | 5/10 | 5/10 |
| in cui teme per il suo veicolo posteggiato in strada | 5/10 | 5/10 | 5/10 | 5/10 | 5/10 |
| in cui teme di essere vittima di furto in appartamento | 6/10 | 6/10 | 5/10 | 6/10 | 6/10 |

Il timore legato ad atti vandalici sul proprio mezzo di trasporto è mediamente pari a 5,1 su 10, invariato rispetto al 2012. Il 21,4% dei residenti ha molta paura per la propria automobile posteggiata in strada (punteggio di almeno 8/10). Il timore legato ai furti in appartamento è mediamente pari a 5,9 su 10. Il 29,9% (era il 18,5% nel 2012) dei residenti ha molta paura per la possibilità di furto nel proprio appartamento (punteggio di almeno 8/10). Il timore di furto nel proprio appartamento è più basso nel Q1 (5,8) mentre più alto nel Q5 (6,1). Il 4,0% delle famiglie residenti a Firenze dichiara di aver subito uno scippo negli ultimi dodici mesi, il 6,6% dichiara di aver subito furti in appartamento e l'1,4% aggressioni in strada.

Il livello di timore non appare correlato con il genere del rispondente e la sua età. Infatti, sia le donne sia gli uomini hanno un punteggio pari a 7/10. Sempre in merito



alla sicurezza percepita di vivere a Firenze, sia per i più giovani sia per gli over35, il punteggio è di 7/10. Tuttavia gli over35 (9/10) considerano Firenze una città più piacevole in cui vivere rispetto agli under35 (8/10).

Questi dati di natura campionaria e soggettiva non sono totalmente confrontabili con quelli amministrativi di fonte giudiziaria, poiché alcuni dei reati rilevati nel campione possono poi non essere stati effettivamente denunciati alle Autorità. Inoltre, il dato può essere risentire di un certo margine di soggettività in merito a cosa il rispondente abbia considerato essere aggressione oppure scippo.



L'INDAGINE

A Novembre 2013 è stato selezionato dall'anagrafe della popolazione residente un campione di 2.398 individui. Si tratta di un campione stratificato per:

- Quartiere: 5 modalità pari ai 5 quartieri da cui è costituito il Comune di Firenze;
- Genere: 2 modalità, uomini e donne;
- Classe di età: 6 classi dai 18 ai 75 anni di età.

Il numero totale di strati ottenuti è quindi pari a $5 \times 2 \times 6 = 60$.

Una volta selezionato il campione, è stato necessario provvedere anche all'estrazione di un numero di sostituti, nel caso si fossero verificate delle mancate risposte totali. Le sostituzioni che si sono rese necessarie sono state effettuate rispettando il vincolo di strato.

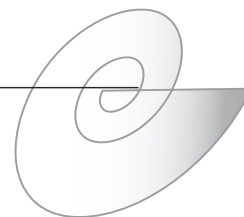
La tecnica di somministrazione del questionario elaborato è quella CATI (Computer-Assisted Telephone Interview). Il questionario è quindi stato ottimizzato per la somministrazione telefonica, prevedendo una durata attesa dell'intervista di circa 5 minuti.

Per intervistare il campione di 2.398 residenti:

- È stato necessario chiamare 6.075 utenze telefoniche 757 residenti si sono rifiutati di collaborare.
- Sono stati impiegati 12 rilevatori statistici nel mese ottobre 2013;
- I rilevatori hanno lavorato dalle ore 17 alle ore 21 dal lunedì al venerdì;
- È stata utilizzata la strumentazione informatica dell'aula CATI del Servizio Statistica e toponomastica del Comune di Firenze.
- Il software utilizzato per effettuare le interviste è Cases® della Berkley Univesity.

Oltre a questi, di 7.468 residenti estratti sono stati ricercati i relativi numeri di telefono tramite elenchi pubblici disponibili on-line, la ricerca ha però dato esito negativo ed è stato quindi necessario provvedere alla sostituzione.

Una volta ottenuti i dati, questi sono stati elaborati sia in SPSS® sia in SAS®, anche al fine di monitorare la qualità dei risultati ottenuti.



IL QUESTIONARIO

Il questionario utilizzato in questa occasione d'indagine si differenzia, rispetto a quelli utilizzati precedentemente, per alcuni tratti innovativi legati alla necessità di ottenere informazioni aggiuntive di carattere sociale necessarie a descrivere la qualità del lavoro per gli occupati, alcune caratteristiche relative alle aspettative sulla ricerca di lavoro per i disoccupati e alcuni giudizi dei residenti in merito alla sicurezza del vivere a Firenze.

L'indagine, dopo alcune domande riguardo la struttura familiare e il livello d'istruzione dell'intervistato, prosegue delineando due percorsi alternativi, quello seguito dai soggetti che hanno un'occupazione e quello seguito dai soggetti non occupati (ed eventualmente disoccupati). Si termina con alcune domande, comuni a entrambi i percorsi, inerenti altre materie (sport, PC, internet, titolo di godimento dell'abitazione principale).

Particolare attenzione è stata dedicata alle caratteristiche occupazionali di alcune specifiche fasce della popolazione: le donne e i giovani. Per questi ultimi, in accordo con le stratificazioni utilizzate da ISTAT, si sono distinte più fasce d'età, ognuna delle quali rappresentante una diversa categoria di giovani (18-24, 18-29, 25-34 anni). Più in generale le classi di età rispetto alle quali alcuni fenomeni sono stati analizzati, riflettono specifiche peculiarità che le caratterizzano. A volte sono stati utilizzati aggregazioni ad hoc al fine di definire sottoinsiemi omogenei (cluster).

Buona sera, sono...., telefono dall'Ufficio di Statistica del Comune di Firenze.

La chiamo per un'indagine statistica sull' occupazione.

Il suo nominativo è stato estratto in modo casuale dall'Anagrafe della Popolazione.

L'intervista è coperta da segreto statistico e i dati che ci fornirà saranno utilizzati solamente in forma anonima. La rilevazione è inserita nel Programma Statistico Nazionale con il codice FIR-0001. I risultati saranno resi disponibili in forma aggregata sul sito dell 'Ufficio comunale di Statistica [http://statistica .fi.it](http://statistica.fi.it).

Mi potrebbe dedicare qualche minuto per rispondere a qualche domanda?

Sì

Non ora

Non vuole collaborare



Di fatto, da quante persone è composta la sua famiglia?

Indicare un numero da 1-15 _____

Non vuole rispondere

Alcune informazioni generali sull'intervistato/a:

Sesso M F

DATA DI NASCITA

Titolo di Studio <stessa codifica usata in passato>

1. Nella settimana tra il 30 settembre e il 6 ottobre 2013 ha effettuato almeno un'ora di lavoro?

Sì [vai alla 3a]

No [vai alla 2]

Permanentemente inabile al lavoro [vai alla 26]

Non vuole rispondere [vai alla 2]

2. [Per coloro che alla domanda 1 hanno risposto No o Non vuole rispondere] Nella settimana di riferimento aveva comunque un lavoro dal quale era assente?

Sì [vai alla 3a]

No [vai alla 3]

Permanentemente inabile al lavoro [vai alla 26]

Non vuole rispondere [vai alla 3]

3. Sempre in relazione alla settimana di riferimento, qual è la sua attuale condizione lavorativa?

Disoccupato alla ricerca di nuova occupazione [vai alla 26]

In cerca di prima occupazione [vai alla 28]

Ha già un lavoro che inizierà in futuro [vai alla 26]

Casalinga [vai alla 26]

Studente [vai alla 26]

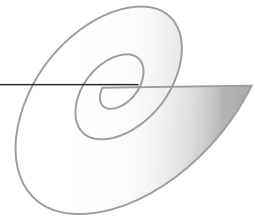
Ritirato dal lavoro (pensionato) [vai alla 26]

Inabile al lavoro [vai alla 26]

Servizio Civile [vai alla 26]

Altra condizione (benestante etc...) [vai alla 26]

Non vuole rispondere [vai alla 26]



OCCUPATI

3a. In che anno ha iniziato a lavorare? [vai alla 3b]

<specificare l'anno>

Non vuole Rispondere

3b. Da che anno lavora per l'attuale datore di lavoro/ svolge l'attuale professione?
[vai alla 3c]

<specificare l'anno>

Non vuole rispondere

3c. Dal suo primo lavoro a oggi, quante esperienze di lavoro ha avuto? (da prestazioni occasionali a qualsiasi altra forma di lavoro che generi reddito IRPEF, compreso l'attuale)
[vai alla 4]

1

2-3

4-5

Più di 5

Non vuole rispondere

4. Quanti giorni lavora mediamente in una settimana?

<da 1 a 7> 97=non vuole rispondere [vai alla 5]

5. Quante ore al giorno mediamente lavora?

<da 1 a 24> 97=non vuole rispondere [vai alla 6]

6. Dove lavora?

Nel Comune di Firenze [vai alla 7]

In un altro comune della Provincia di Firenze [SPECIFICARE] [vai alla 7]

In un'altra provincia [SPECIFICARE SIGLA] [vai alla 7]

Non ha luogo abituale di lavoro [vai alla 9]

In uno stato estero [vai alla 7]

Non vuole rispondere [vai alla 7]



7. Abitualmente, come raggiunge il suo luogo di lavoro?

| | |
|--|--------------|
| Autobus urbano | [vai alla 8] |
| Pullman di linea | [vai alla 8] |
| Treno | [vai alla 8] |
| Tramvia | [vai alla 8] |
| Auto propria | [vai alla 8] |
| Motorino/moto | [vai alla 8] |
| Bicicletta | [vai alla 8] |
| A piedi | [vai alla 8] |
| Combinazione di mezzi pubblici (Treno e tramvia, autobus e tramvia etc...) | [vai alla 8] |
| Combinazione di mezzi privati/pubblici (Auto propria e treno, Motorino e bus etc...) | [vai alla 8] |
| Lavoro a casa | [vai alla 9] |
| Non so | [vai alla 8] |
| Non vuole rispondere | [vai alla 8] |

8. Mediamente, quanto tempo impiega per recarsi (solo andata) al luogo abituale di lavoro?

| | |
|----------------------|--------------|
| In minuti | [vai alla 9] |
| Non Vuole Rispondere | [vai alla 9] |

9. Qual è la sua posizione nella professione?

| | |
|--|---------------|
| Alle dipendenze | [vai alla 10] |
| Dirigente | [vai alla 10] |
| Direttivo/quadro | [vai alla 10] |
| Impiegato/intermedio | [vai alla 10] |
| Operario subalterno e assimilati | [vai alla 10] |
| Apprendista | [vai alla 10] |
| Lavoratore a domicilio per conto di imprese | [vai alla 10] |
| Autonomo | |
| Imprenditore | [vai alla 14] |
| Libero Professionista | [vai alla 14] |
| Lavoratore in proprio | [vai alla 14] |
| Socio di cooperativa di produzione | [vai alla 14] |
| Coadiuvante | [vai alla 14] |
| Atipico | |
| Collaborazione coordinata e continuativa o lavoro a progetto | [vai alla 15] |
| Prestazione d'opera occasionale | [vai alla 15] |
| Non vuole rispondere | [vai alla 15] |



10. Ha un contratto di lavoro

| | |
|-----------------------|---------------|
| A tempo indeterminato | [vai alla 11] |
| A tempo determinato | [vai alla 11] |
| Non vuole rispondere | [vai alla 11] |

11. Lavora

| | |
|----------------------|----------------|
| A tempo pieno | [vai alla 12a] |
| Part-time | [vai alla 12] |
| Non vuole rispondere | [vai alla 12a] |

12. Vorrebbe un lavoro full-time?

| | |
|--------------|----------------|
| Sì | [vai alla 12a] |
| No | [vai alla 12a] |
| Non so | [vai alla 12a] |
| Non risponde | [vai alla 12a] |

12a. Di che tipo è il contratto?

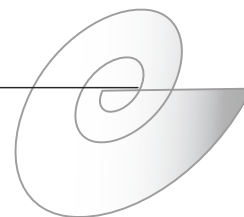
| | |
|--|---------------|
| Inquadrato in un contratto collettivo nazionale | [vai alla 15] |
| Contratto di inserimento | [vai alla 15] |
| Sovvenzionato (Borse di lavoro, lavori socialmente utili...) | [vai alla 15] |
| Altro (SPECIFICARE) | [vai alla 15] |
| Non vuole rispondere | [vai alla 15] |

14. Ha dei dipendenti?

| | |
|--------------|---------------|
| Sì | [vai alla 15] |
| No | [vai alla 15] |
| Non so | [vai alla 15] |
| Non risponde | [vai alla 15] |

15. In quale branca di attività economica rientra l'azienda/l'Ente per cui lavora?

| | |
|--|---------------|
| Agricoltura | [vai alla 16] |
| Trasformazioni | [vai alla 16] |
| Costruzioni | [vai alla 16] |
| Commercio | [vai alla 16] |
| Pubblica Amministrazione | [vai alla 16] |
| Altre attività prof. e Imprenditoriali | [vai alla 16] |
| Altro Terziario (SPECIFICARE) | [vai alla 16] |



16. Come ha trovato questo lavoro?

| | |
|---------------------------------------|---------------|
| Iniziativa Privata | [vai alla 17] |
| Tramite amici o parenti; | [vai alla 17] |
| Rispondendo ad annunci di giornale; | [vai alla 17] |
| Tramite Centri per L'Impiego; | [vai alla 17] |
| Tramite banche dati internet; | [vai alla 17] |
| Tramite agenzia di lavoro interinale; | [vai alla 17] |
| Tramite scuola/Università; | [vai alla 17] |
| Concorsi pubblici/bandi pubblici | [vai alla 17] |
| Altro, specificare | [vai alla 17] |
| Non sa | [vai alla 17] |
| Non risponde | [vai alla 17] |

17. E' soddisfatto del suo attuale impiego?

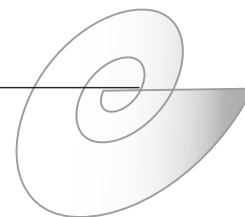
| | |
|--------------|---------------|
| Sì | [vai alla 18] |
| No | [vai alla 18] |
| Non so | [vai alla 18] |
| Non risponde | [vai alla 18] |

18. Tra queste caratteristiche qual è per lei la più importante, in relazione alla sua attuale occupazione? [dopo vai alla 19]

Salario/stipendio
Attinenza al titolo di studio
Ubicazione
Orario di lavoro
Ambiente di lavoro
E' un'attività che mi interessa molto
Non so
Non risponde

19. E quale metterebbe al secondo posto? (escludendo la caratteristica testé scelta)
[dopo vai alla 20]

Salario/stipendio
Attinenza al titolo di studio
Ubicazione
Orario di lavoro
Ambiente di lavoro
E' un'attività che mi interessa molto
Non so
Non risponde



20. Ritiene che per ottenere la sua attuale occupazione sia stato utile il suo titolo di studio? [dopo vai alla 21]

- Sì
- No
- Non so
- Non risponde

21. Quanto ritiene che il suo attuale salario/stipendio sia adeguato rispetto all'attività che svolge [dopo vai alla 22]

- Molto
- Abbastanza
- Poco
- Non so
- Non risponde

22. Ha altre occupazioni o svolge altre attività, oltre a quella principale già indicata? [dopo vai alla 23]

- Sì
- No
- Non so
- Non risponde

23. Oltre a Lei, quante altre persone della Sua famiglia percepiscono reddito (da lavoro, pensione o altro)? [dopo vai alla 24]

- Numero di persone
- Non vuole rispondere

24. Ricordandole che questi dati sono trattati in modo anonimo e che sono protetti dal segreto statistico, mi potrebbe dire qual è il Suo reddito netto medio mensile in Euro? [dopo vai alla 25]

- Reddito in euro senza decimali
- Non vuole rispondere



25a. Quanto è probabile o improbabile che lei rischi di perdere il proprio posto di lavoro nei prossimi 6 mesi? [dopo vai alla 25]

- 1 Molto probabile
- 2 Abbastanza probabile
- 3 Né probabile né improbabile
- 4 Abbastanza improbabile
- 5 Molto improbabile
- 6 (Non sa)
- 7 (Rifiuta)

25. Cerca un altro lavoro?

- Sì, al posto di quello attuale [vai alla 30]
- Sì, in aggiunta a quello attuale [vai alla 30]
- No [vai alla 38]
- Non so [vai alla 38]
- Non risponde [vai alla 38]

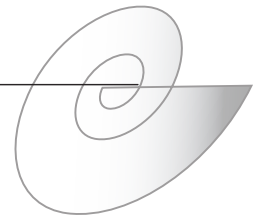
ESPERIENZE DI LAVORO

26. Ha mai avuto un'occupazione?

- Sì [vai alla 27]
- No [vai alla 28]
- No, perché permanentemente inabile al lavoro. [vai alla 38]
- Non risponde [vai alla 28]

27. Quando ha concluso l'ultima occupazione? [dopo vai alla 28]

- Meno di un mese fa
- Meno di un anno fa
- Più di un anno fa
- Non so
- Non vuole rispondere



RICERCA DI OCCUPAZIONE

28. Cerca un lavoro?

- Sì [vai alla 29]
- No [vai alla 38]
- Non so [vai alla 38]
- Non risponde [vai alla 38]

29. Sarebbe immediatamente disponibile a lavorare, qualora le venisse offerto un lavoro?

- Sì, a qualunque condizione [vai alla 30]
- Sì, a condizioni di lavoro adeguate [vai alla 30]
- No [vai alla 38]
- Non sa [vai alla 38]
- Non vuole rispondere [vai alla 38]

30. Qual è il tipo di occupazione da lei prevalentemente cercato? [dopo vai alla 31]

Alle dipendenze

Tempo pieno

Part-Time

Atipico (co.co.co., co.co.pro., prestazioni occasionali)

Autonomo

Non so

Non vuole rispondere

31. Qual è la sua aspettativa di salario/stipendio netto mensile? [dopo vai alla 32]

Meno di 1200 euro;

Tra 1200 e 1800 euro;

Più di 1800 euro.

32. Nella sua ricerca di occupazione quale caratteristica mette al primo posto? [dopo vai alla 33]

Salario/stipendio

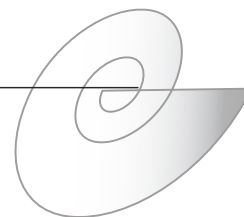
Attinenza al titolo di studio

Ubicazione

Orario di lavoro

Non sa

Non vuole rispondere



33. E quale metterebbe al secondo posto? (escludendo la caratteristica testé scelta)
[dopo vai alla 34]

Salario/stipendio
Attinenza al titolo di studio
Ubicazione
Orario di lavoro
Non sa
Non vuole rispondere

34. Per la sua ricerca di lavoro, si affida principalmente a (una sola risposta):
[dopo vai alla 35]

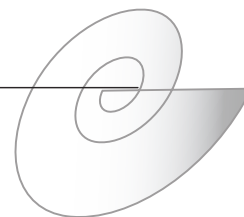
Parenti e amici
Annunci di giornale
Social Network (LinkedIn, Facebook, Viadeo etc...)
Banche dati internet (PreNet, motori di ricerca specifici etc..)
Agenzie di lavoro interinale
Scuola/Università
Altro
Non so
Non risponde

35. Per la sua ricerca di lavoro, oltre a quanto precedentemente detto, si affida inoltre a (una sola risposta): [dopo vai alla 36]

Parenti e amici
Annunci di giornale
Social Network (LinkedIn, Facebook, Viadeo etc...)
Banche dati internet
Agenzie di lavoro interinale
Scuola/Università
Altro
Non so
Non risponde

36. Da quanti mesi è alla ricerca di un lavoro? [dopo vai alla 37]

Numero di mesi (fino a 95)
Non ho ancora iniziato a cercare lavoro
Non sa
Non vuole rispondere



37. Nei 30 giorni precedenti l'intervista ha svolto azioni attive di ricerca di lavoro?
[dopo vai alla 37b]

- Sì
- No
- Non vuole rispondere

37b. Quanto ritiene probabile o improbabile che lei riesca a trovare un posto di lavoro nei prossimi 6 mesi? [dopo vai alla 38]

- 1 Molto probabile
- 2 Abbastanza probabile
- 3 Né probabile né improbabile
- 4 Abbastanza improbabile
- 5 Molto improbabile
- 6 (Non sa)
- 7 (Rifiuta)

ALTRE ATTIVITÀ

38. Negli ultimi 12 mesi ha seguito corsi di formazione? (Per chi è occupato può trattarsi di corsi di formazione anche erogati dal datore di lavoro, per chi non è occupato si può trattare di corsi professionalizzanti) [dopo vai alla 39]

- Sì
- No
- Non so
- Non risponde

39. Pratica attività sportiva? [dopo vai alla 40]

- Sì, una volta la settimana
- Sì, due volte la settimana
- Sì, più di due volte la settimana
- Raramente
- No
- Non vuole rispondere

40. In casa avete un PC?

- Sì [vai alla 41]
- No [vai alla 43]
- Non vuole rispondere [vai alla 43]



41. Utilizzate il PC per collegarvi ad internet?

- Sì [vai alla 42]
- No [vai alla 43]
- Non vuole rispondere [vai alla 43]

42. Che tipo di collegamento utilizzate? [dopo vai alla 43]

- Modem 56K
- Linea ISDN
- Linea ADSL
- Chiave USB via UMTS (c.d. "Chiavette Internet")
- Non so
- Non vuole rispondere

43. L'abitazione in cui vive è:

- Di proprietà [vai alla 43a]
- In affitto (da privato in casa non ammobiliata) [vai alla 43a]
- In affitto da privato in casa ammobiliata [vai alla 43a]
- In affitto da ente pubblico [vai alla 43a]
- Altro titolo [vai alla 43a]
- Non vuole rispondere [vai alla 43a]

43a. Da 1 a 10 quanto è d'accordo con queste affermazioni? [Dopo vai alla 43b]

Firenze è

Una città in cui mi sento sicuro/a (1 per niente 10 totalmente)

Una città in cui mi piace vivere (1 per niente 10 totalmente)

Una città in cui ho timore a uscire la sera (1 per niente 10 totalmente)

Una città in cui quando esco ho paura per la mia borsa/portafoglio (1 per niente 10 totalmente)

Una città in cui temo per il mio veicolo posteggiato in strada (Nei casi in cui il mezzo non fosse posseduto o fosse parcheggiato non su strada – in garage etc -, chiedere quanto avrebbe paura se dovesse farlo) (1 per niente 10 totalmente)

Una città in cui ho timore di essere vittima di furto in appartamento (1 per niente 10 totalmente)



DEFINIZIONI E INTERPRETAZIONI

Le definizioni utilizzate per gli aggregati oggetto dell'indagine sono quelle adottate da ISTAT valide per tutta l'Unione Europea. Le definizioni in dettaglio:

Tabella I. Principali definizioni relative agli aggregati oggetto dell'indagine.

| Definizione | |
|--|--|
| Occupato | Soggetto di almeno 18 anni d'età che possieda uno dei seguenti requisiti: <ul style="list-style-type: none">- abbia svolto una o più ore di lavoro nella settimana di riferimento, a prescindere dalla condizione dichiarata;- abbia dichiarato di avere un'attività lavorativa, anche se non ha svolto ore di lavoro nella settimana di riferimento;- abbia svolto una o più ore di lavoro retribuito presso un'impresa familiare nella settimana di riferimento. |
| Disoccupato | Soggetto non occupato che dichiara di: <ul style="list-style-type: none">- essere alla ricerca di un lavoro;- aver svolto almeno un'azione attiva di ricerca negli ultimi trenta giorni;- essere immediatamente disponibile ad accettare un lavoro qualora gli venisse offerto. |
| Forza Lavoro | Somma di disoccupati e occupati. |
| Tasso di Attività | Rapporto tra Forza lavoro e popolazione in età superiore ai 18 anni. |
| Tasso di Occupazione | Rapporto tra occupati e popolazione in età superiore ai 18 anni. |
| Tasso di Disoccupazione | Rapporto tra soggetti in cerca di lavoro e Forza lavoro. |
| Tasso di Attività giovanile 18-29 anni | Rapporto tra Forza lavoro e popolazione considerando per i due aggregati solamente gli individui con età compresa tra i 18 e i 29 anni. |
| Tasso di Occupazione giovanile 18-29 anni | Rapporto tra occupati e popolazione considerando per i due aggregati solamente gli individui con età compresa tra i 18 e i 29 anni. |
| Tasso di Disoccupazione giovanile 18-29 anni | Rapporto tra soggetti in cerca di lavoro e Forza lavoro considerando per i due aggregati solamente gli individui con età compresa tra i 18 e i 29 anni. |
| Disoccupati di Lungo Periodo | Disoccupati da oltre un anno. |

Il tasso di attività misura la parte di popolazione che partecipa attivamente al mercato del lavoro. Considera sia gli occupati sia le persone che cercano lavoro. Il tasso di occupazione evidenzia la parte di popolazione che lavora. Una crescita del tasso di attività, per esempio, indica che un maggior numero di persone sono presenti sul mercato del lavoro, a prescindere dal fatto che siano occupate o in cerca di lavoro. Un aumento degli occupati, a parità di popolazione attiva e disoccupati, implica una crescita del tasso di attività, dato che i due tassi hanno lo stesso denominatore. Il tasso di disoccupazione non è complementare a quello di occupazione,



contrariamente a quanto si potrebbe pensare. Misura la proporzione di persone che non hanno un'occupazione, tra coloro che sono disponibili a lavorare.

Il tasso di occupazione, invece, misura la percentuale di occupati sul totale delle persone in età lavorativa. Il denominatore di tale tasso è superiore rispetto a quello del tasso di disoccupazione in quanto la popolazione con età maggiore di 18 anni include sia le forze lavoro (occupati e in cerca di occupazione) sia le non forze lavoro. Quest'ultime sono formate dagli inabili, ritirati dal lavoro (pensionati), o da chi non cerca lavoro, per esempio, per motivi di studio.

Il tasso di disoccupazione di lungo periodo, è ottenuto, come rapporto tra i disoccupati da oltre un anno e le forze lavoro.

Poiché i disoccupati di lungo periodo sono una parte del totale dei disoccupati, il tasso di disoccupazione di lungo termine esprime la disoccupazione per un sottogruppo dei disoccupati.

Un elevato tasso di disoccupazione di lungo periodo è un segnale negativo per il mercato del lavoro, in quanto i disoccupati possono sentirsi scoraggiati e, di conseguenza, rinunciare alla ricerca di un lavoro che hanno portato avanti per lungo tempo senza esiti positivi.

Naturalmente tale tasso va interpretato anche in base al numero medio di mesi di ricerca del lavoro.

Una volta che un soggetto ha rinunciato a cercare attivamente lavoro viene escluso dai disoccupati, in quanto questo è uno dei requisiti necessari per essere considerato disoccupato.

Il tasso di attività giovanile è dato dal rapporto tra le giovani forze lavoro e la popolazione giovane. Mentre il tasso di occupazione giovanile si ottiene rapportando i giovani occupati, sul totale dei giovani nella popolazione.

Gli aggregati su cui si basano hanno spesso una numerosità esigua e ciò comporta la necessità di adottare una maggiore cautela nell'interpretazione dei risultati.



